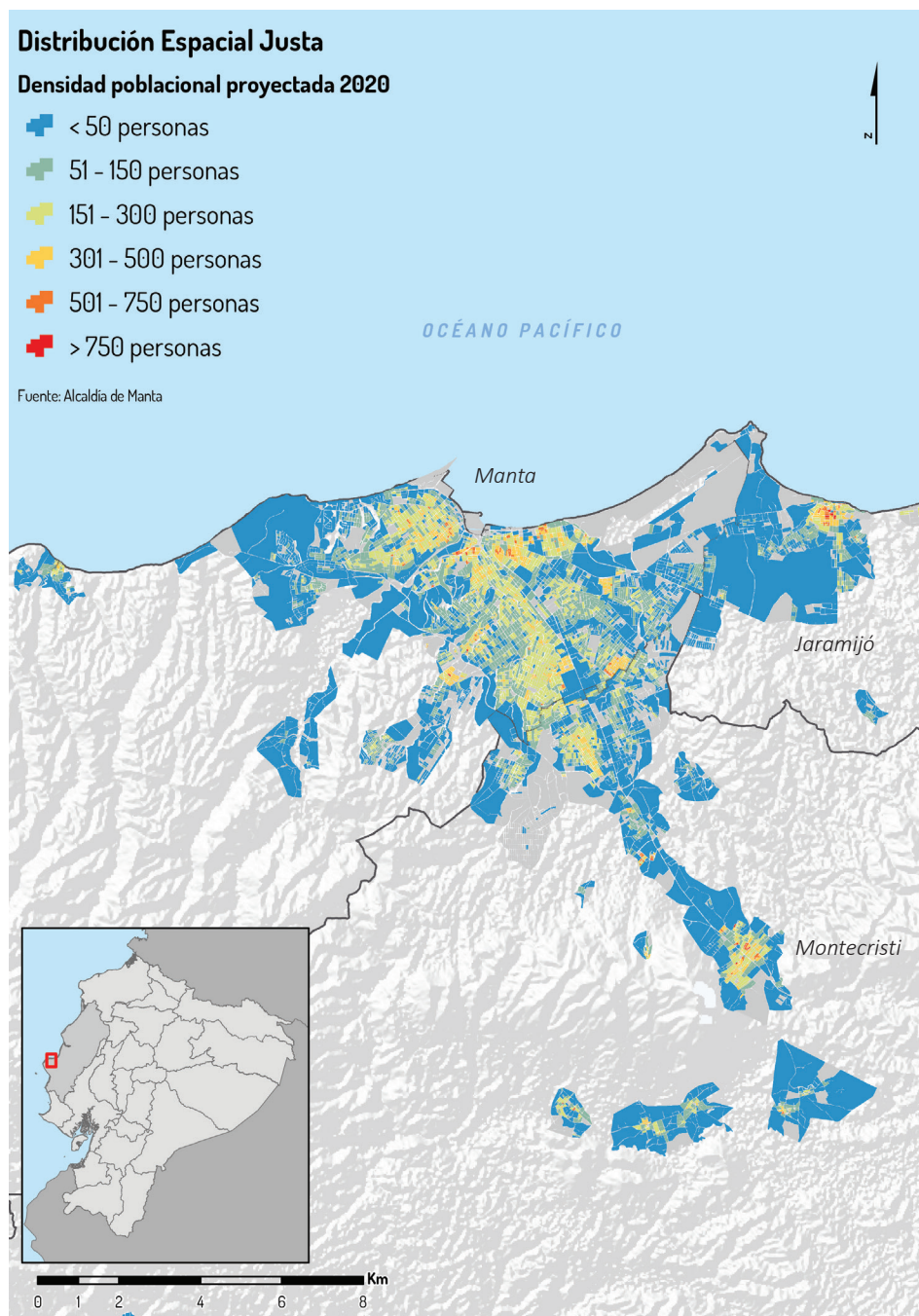


Centralidades densas, periferias dispersas

El Área Metropolitana de Manta presenta como tendencia, densidad residencial superior hacia las zonas centrales y baja densidad hacia las periferias. El centro consolidado de Manta y los municipios de Jaramijó y Montecristi cuenta con densidades que alcanzas los 500 hab/km² hasta más de 750 hab/km² mientras que las periferias no superan los 50 hab/km².

Mapa 1. Densidad poblacional en el Área Metropolitana de Manta

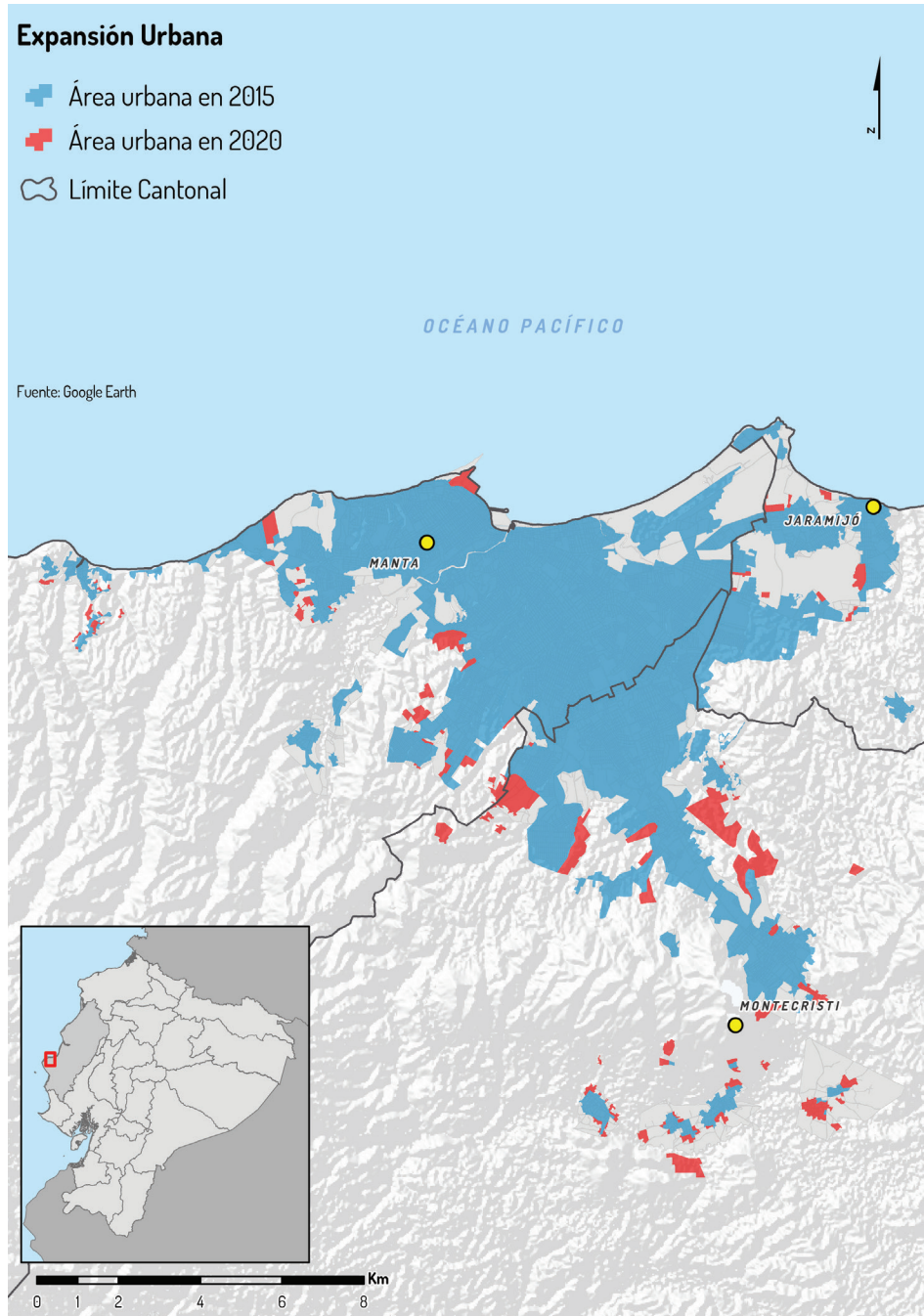


Fuente: Elaboración propia ONU-Habitat países andinos con base en la información de la Alcaldía de Manta.

Expansión urbana hacia Jaramijó y Montecristi

Durante el periodo 2015 - 2020, se evidencia baja expansión urbana hacia las periferias de los municipios del Área Metropolitana de Manta, en especial Montecristi en donde la expansión se localiza en el eje de conexión con la municipalidad de Manta.

Mapa 2. Huella urbana del Área Metropolitana de Manta periodo 2015 - 2020

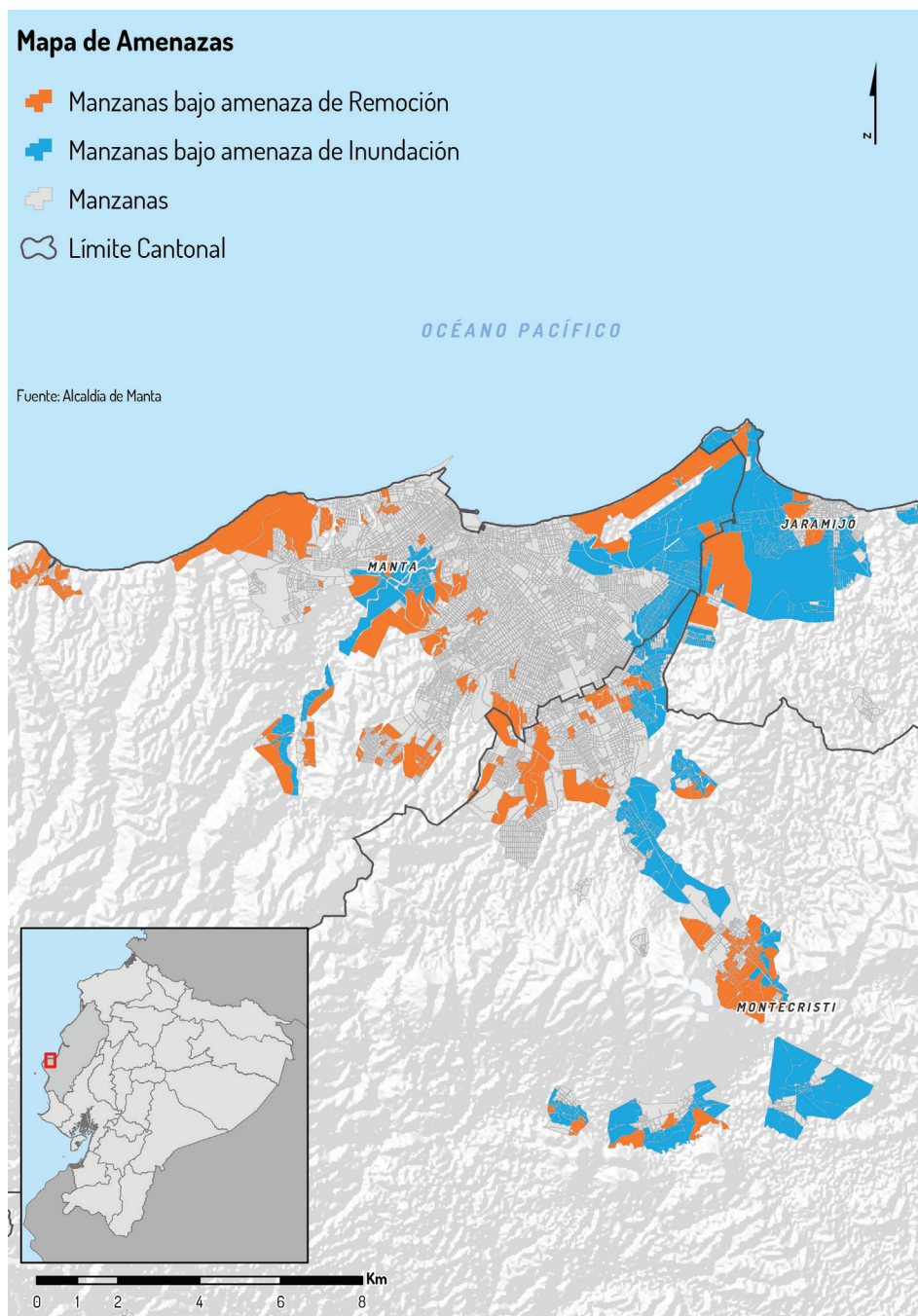


Fuente: Elaboración propia ONU-Habitat países andinos con base en imágenes satelitales de Google earth.

Comunidades vulnerables localizadas en zonas de riesgo no mitigable

Considerando que el Área Metropolitana de Manta se localiza en una región con alto riesgo sísmico y que fue impactada por un terremoto en el 2016 que destruyó amplias zonas de la ciudad, existe alto riesgo en el territorio frente a remoción en masa. Así mismo, por su condición constanera, se presentan zonas con riesgo a inundación que se extienden desde Jaramijó hasta Montecristi.

Mapa 3. Zonas de riesgo no mitigable en el Área Metropolitana de Manta

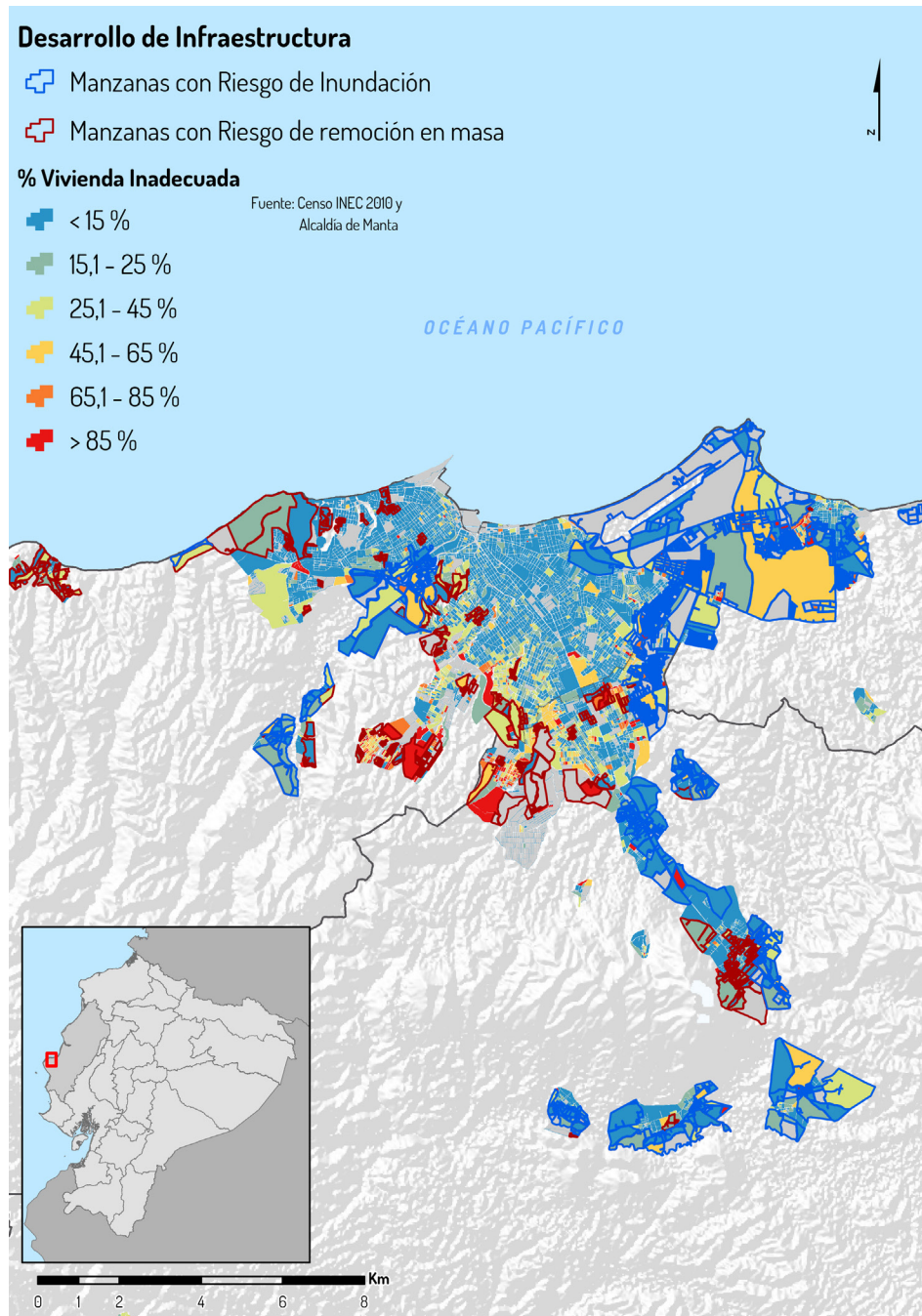


Fuente: Elaboración propia ONU-Habitat países andinos con base en la información de Alcaldía de Manta.

Viviendas durables vs entornos inadecuados e inseguros

La vivienda con deficiencia estructural (estado de paredes, pisos y techo) representa alrededor del 6% de la vivienda en el área metropolitana. El déficit se concentra mayoritariamente en los municipios de Jaramijó y Montecristi con 11% de déficit respectivamente mientras que Manta presenta 3% de vivienda no durable. Así mismo, los municipios de Jaramijó y Montecristi cuentan con un alto porcentaje de esta vivienda en zonas de riesgo no mitigable.

Mapa 4 Vivienda adecuada en el Área Metropolitana de Manta

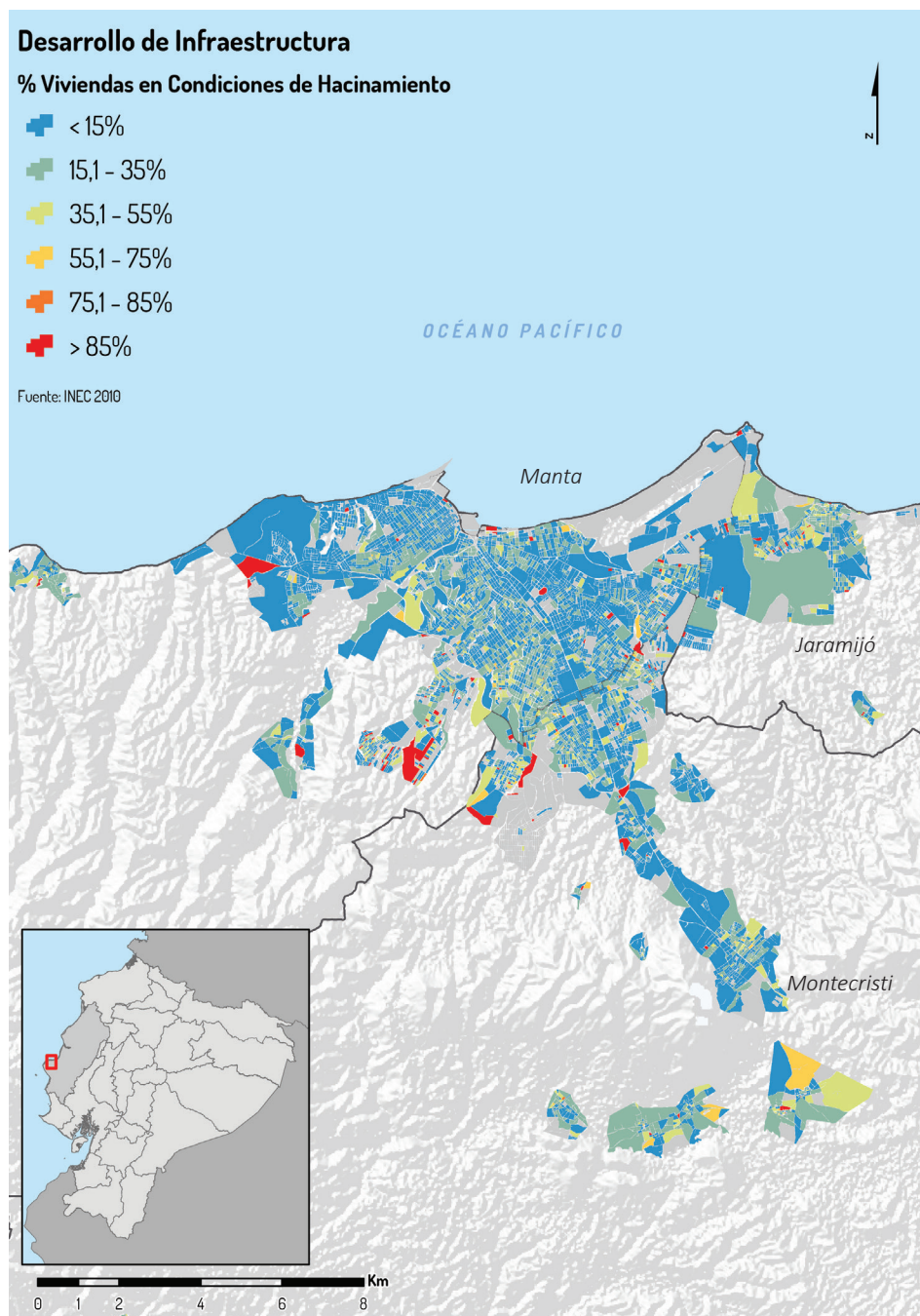


Fuente: Elaboración propia ONU-Habitat países andinos con base en la información del INEC, CNPV 2010 y Alcaldía de Manta.

Bajos niveles de hacinamiento en el Área Metropolitana de Manta

A lo largo del Área Metropolitana de Manta se evidencian bajos niveles de hacinamiento que alcanzan en promedio el 7%. Este valor se concentra sobre todo en las periferias de Manta y en los municipios de Jaramijó con valores de entre 9 y 15% de los hogares en hacinamiento.

Mapa 5 Condiciones de hacinamiento en el Área Metropolitana de Manta

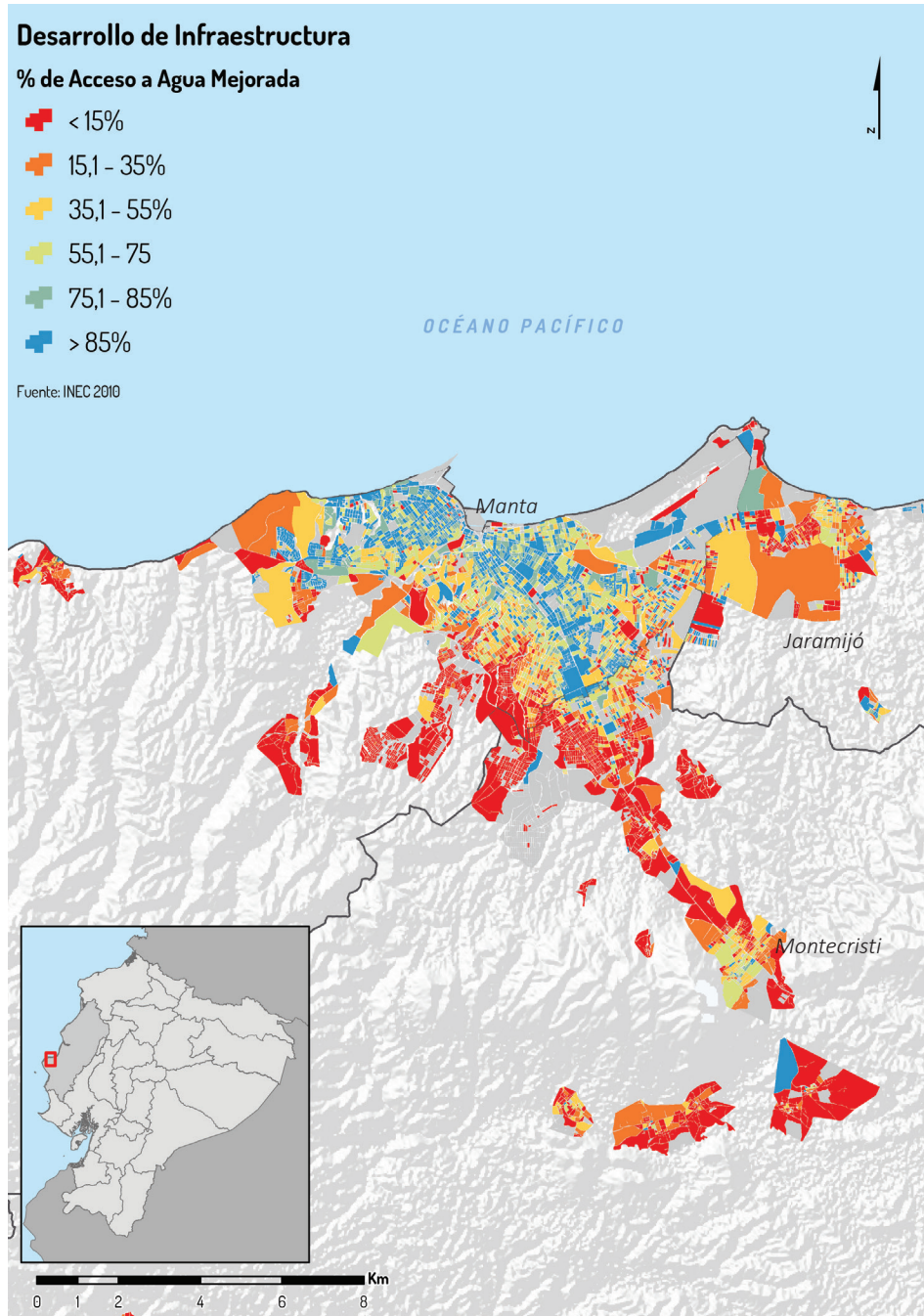


Fuente: Elaboración propia ONU-Habitat países andinos con base en la información del INEC, CNPV 2010.

Déficit servicios básicos en periferias

A pesar de contar con extensos territorios en condición de riesgo no mitigable, la cobertura de agua mejorada en el Área Metropolitana de Manta alcanza al 95% en promedio. El déficit al acceso de agua mejora se concentra en barrios periféricos y con baja densidad que se extiende hasta Montecristi. Esta condición se relaciona con el crecimiento expansivo y la dificultad de extender las infraestructuras hacia zonas periféricas.

Mapa 6. Cobertura de infraestructura de agua mejorada en el Área Metropolitana de Manta

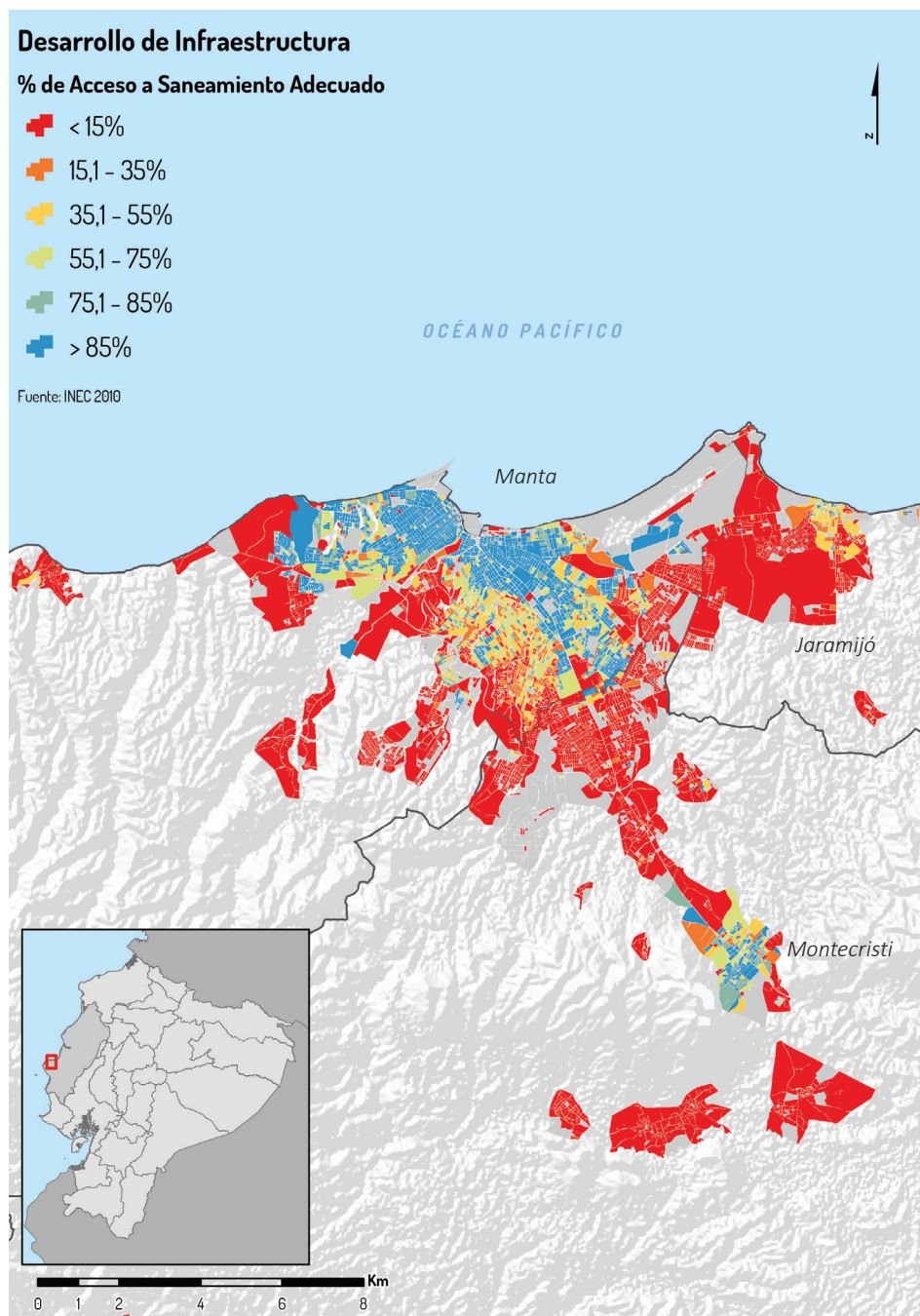


Fuente: Elaboración propia ONU-Habitat países andinos con base en la información del INEC, CNPV 2010.

Déficit servicios básicos en periferias

La cobertura de saneamiento adecuado (eliminación de excretas a red pública) en el Área Metropolitana de Manta es alta, alcanzando niveles del 99% de los hogares con cobertura. A pesar de ello, se cuentan con déficit en las periferias poco densas de los municipios del área metropolitana, en especial Montecristi y Jaramijó.

Mapa 7. Cobertura de saneamiento adecuado en el Área Metropolitana de Manta

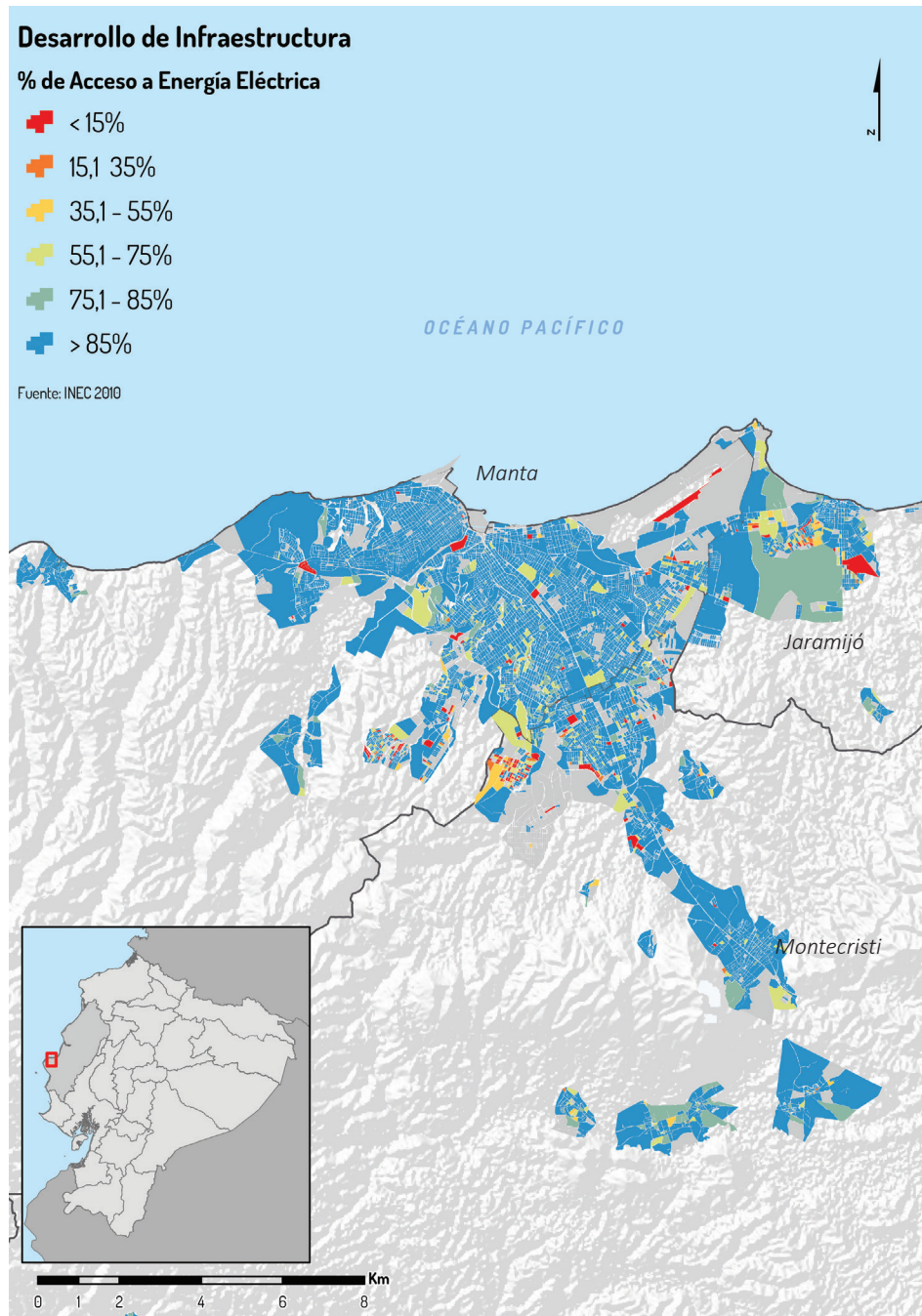


Fuente: Elaboración propia ONU-Habitat países andinos con base en la información del INEC, CNPV 2010.

Déficit servicios básicos en periferias

La cobertura de la red eléctrica alcanza casi el 100% de los hogares en el Área Metropolitana de Manta. Se evidencian manzanas con déficit de hasta el 15 % de hogares en la periferia de Montecristi y Manta.

Mapa 8. Cobertura de red eléctrica en el Área Metropolitana de Manta

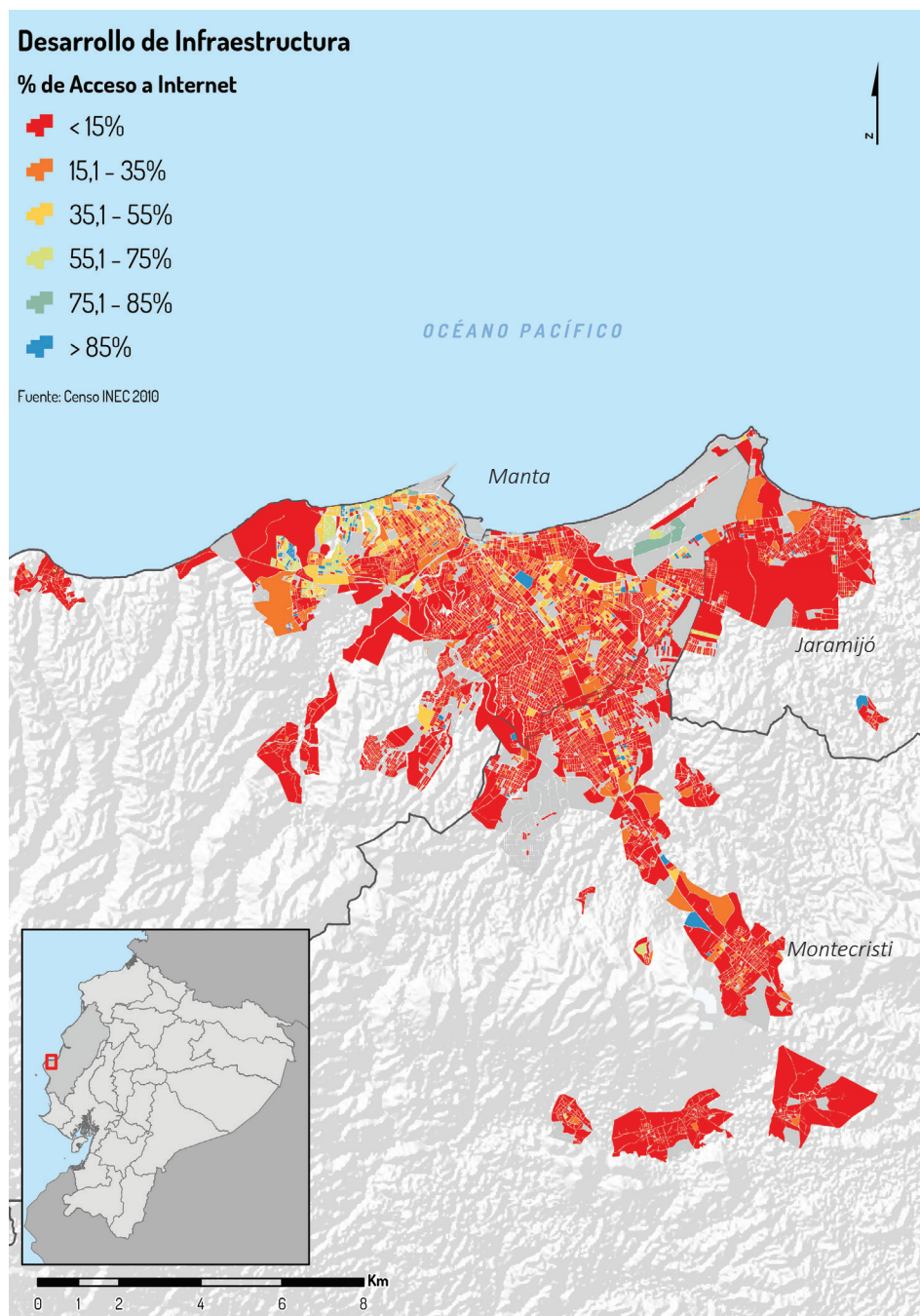


Fuente: Elaboración propia ONU-Habitat países andinos con base en la información del INEC, CNPV 2010.

Baja penetración de internet en el territorio del área metropolitana

El acceso a internet fijo en el Área Metropolitana de Manta alcanza en promedio al 7,4% de los hogares. Es importante considerar que este dato tiene como fuente el censo del 2010 por lo que la penetración digital al día de hoy puede ser mucho mayor a este porcentaje.

Mapa 9. Conectividad a internet fijo en el Área Metropolitana de Manta

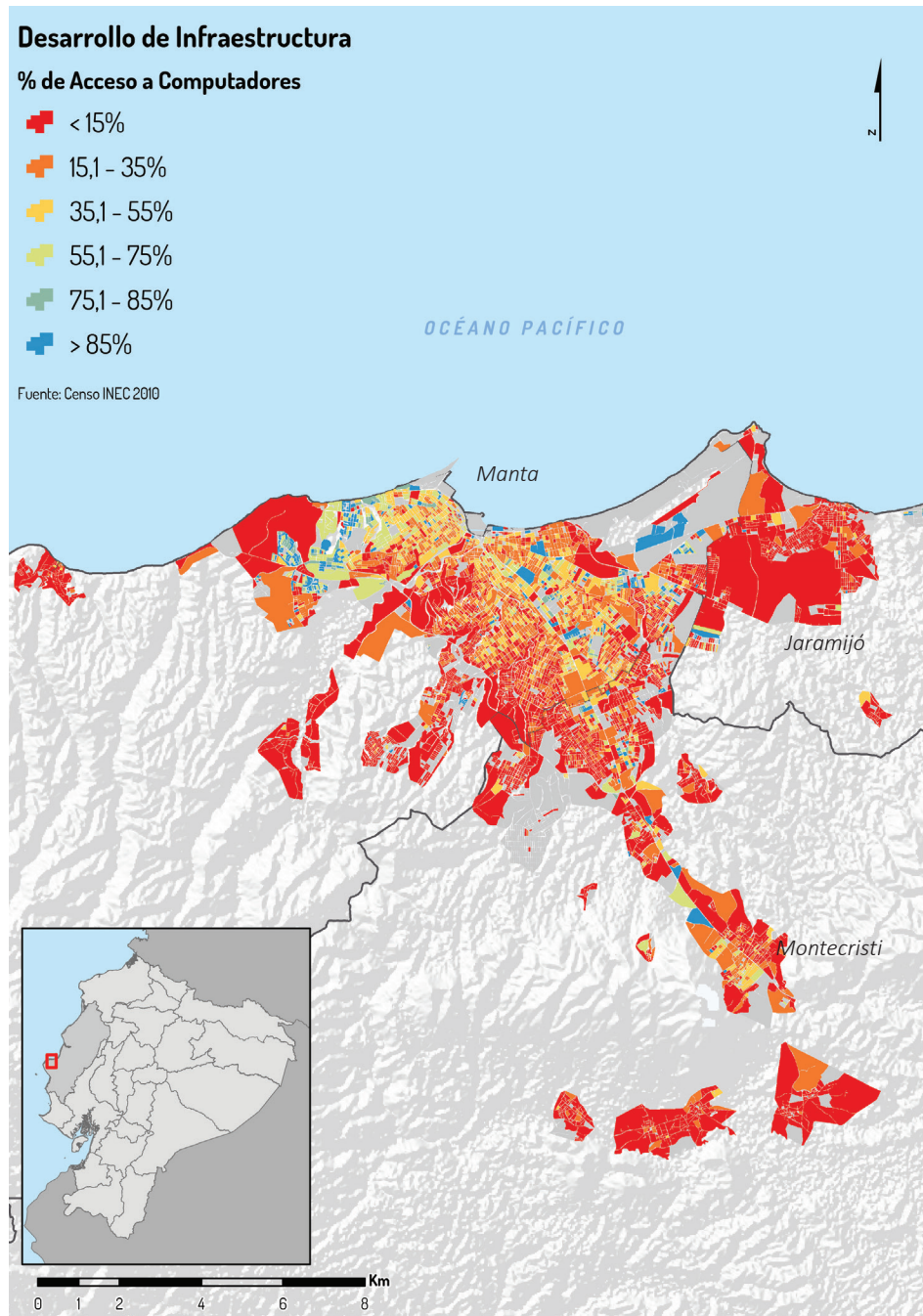


Fuente: Elaboración propia ONU-Habitat países andinos con base en la información del INEC, CNPV 2010.

Bajo acceso a computadores en el área metropolitana

A escala metropolitana para el año 2010 los hogares con acceso a un computador era en promedio el 23%. Este valor puede ser mayor el día de hoy, sin embargo, la distribución al 2010 representa las diferencias de asequibilidad de los hogares considerando que el acceso se concentra en Manta, particularmente en la parroquia Manta.

Mapa 10. Acceso a computadores en el Área Metropolitana de Manta

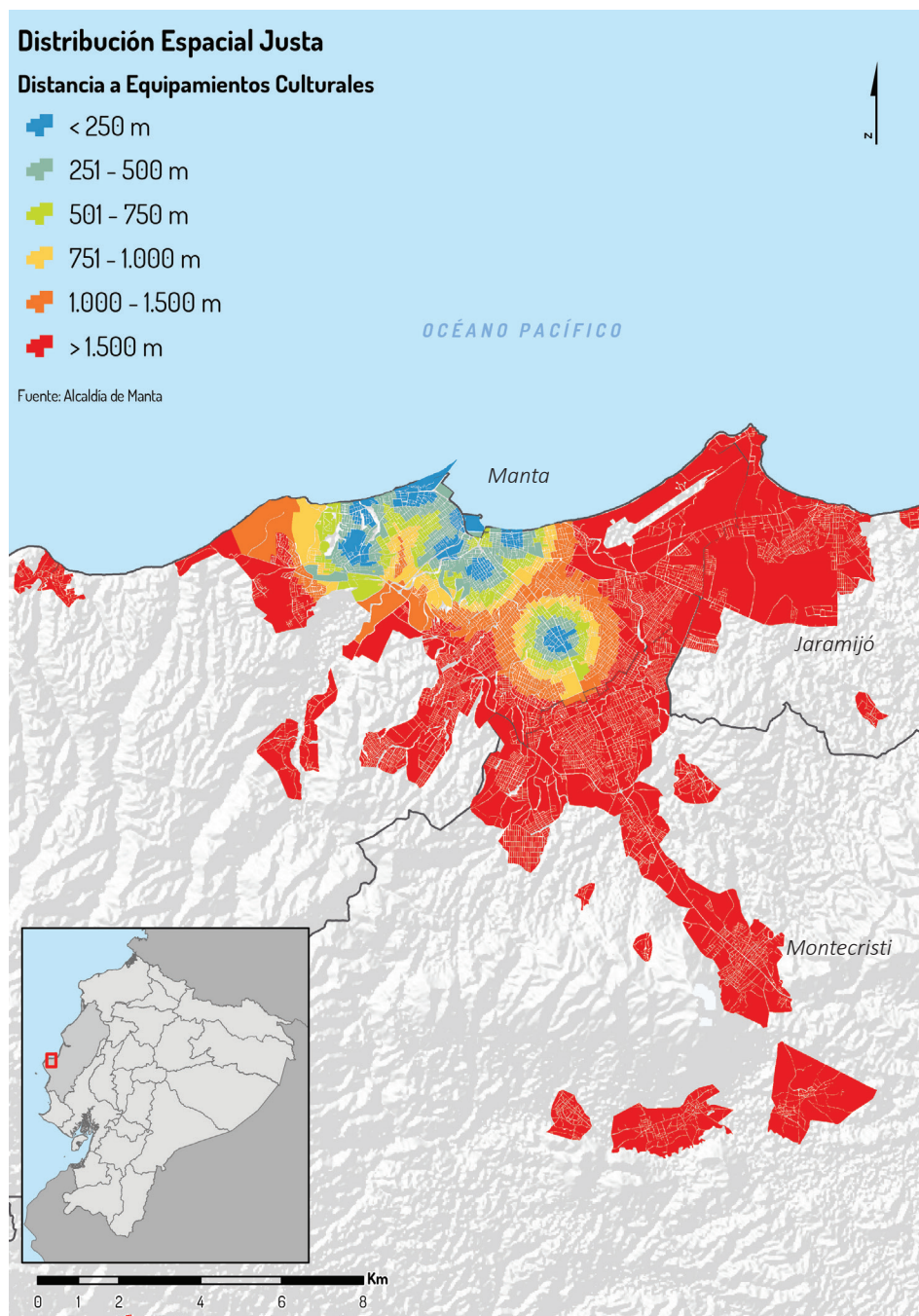


Fuente: Elaboración propia ONU-Habitat países andinos con base en la información del INEC, CNPV 2010.

Infraestructura social concentrada en centralidades urbanas

Considerando que Manta es el municipio jalonador de actividades y dinámicas en el área metropolitana, los equipamientos culturales se concentran en las parroquias de Manta y Tarqui y se encuentra fuera del rango de accesibilidad para las zonas periféricas y los municipios de Jaramijó y Montecristi.

Mapa 11. Condiciones de accesibilidad a equipamientos de cultura (bibliotecas públicas, museos) en el Área Metropolitana de Manta

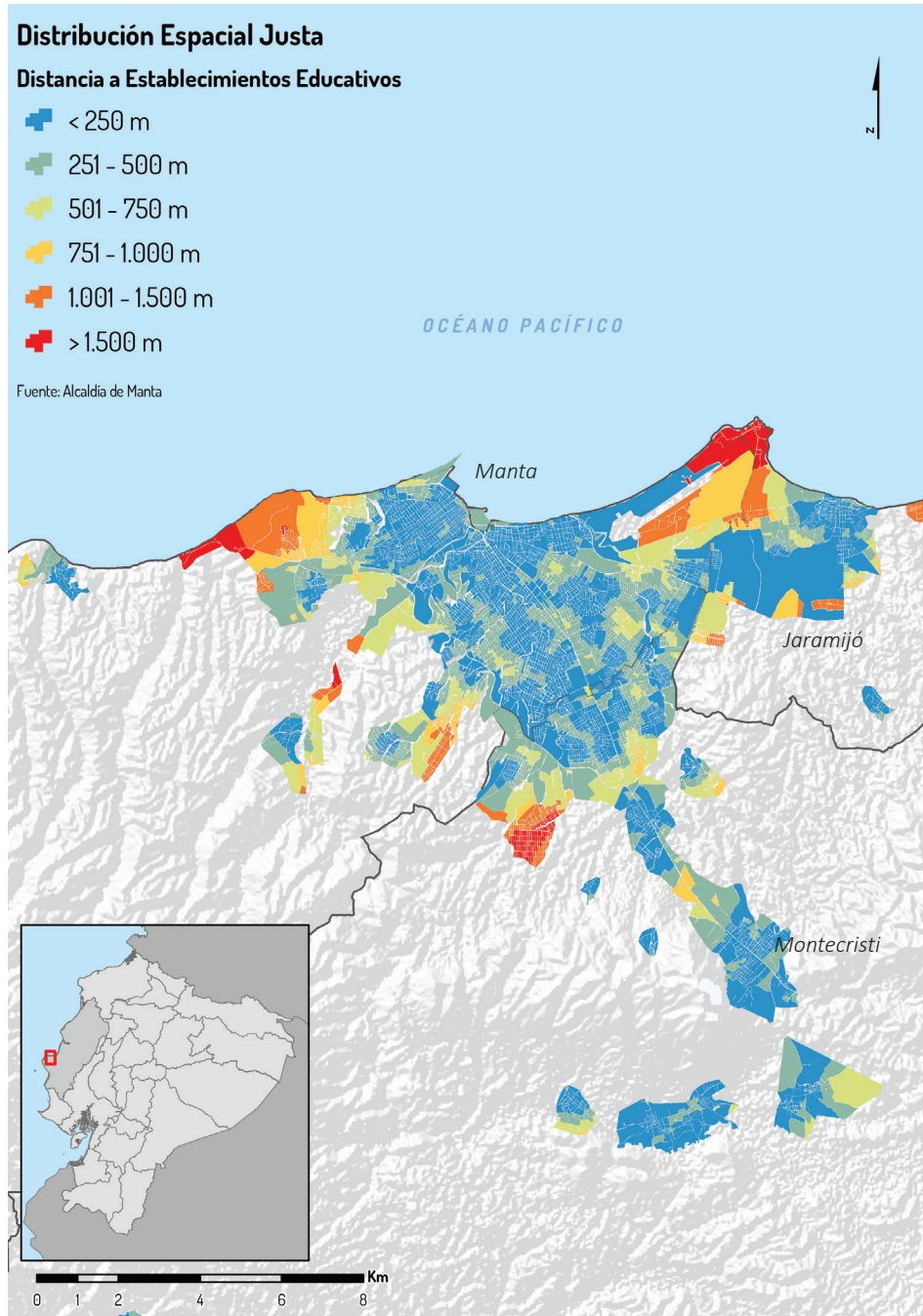


Fuente: Elaboración propia ONU-Habitat países andinos con base en la información del INEC, CNPV 2010.

Equipamientos de educación: distancia en la periferia

En cuanto al acceso a educación, se evidencia una distribución más equitativa en el territorio, sin embargo, las zonas periféricas presentan menor accesibilidad a centros educativos. Este déficit se concentra en el norte de Jaramijó y la conurbación de Manta y Montecristi y el extremo oeste de Manta, sobre la Ruta del Spondylus.

Mapa 12. Cobertura de equipamientos de educación en el Área Metropolitana de Manta

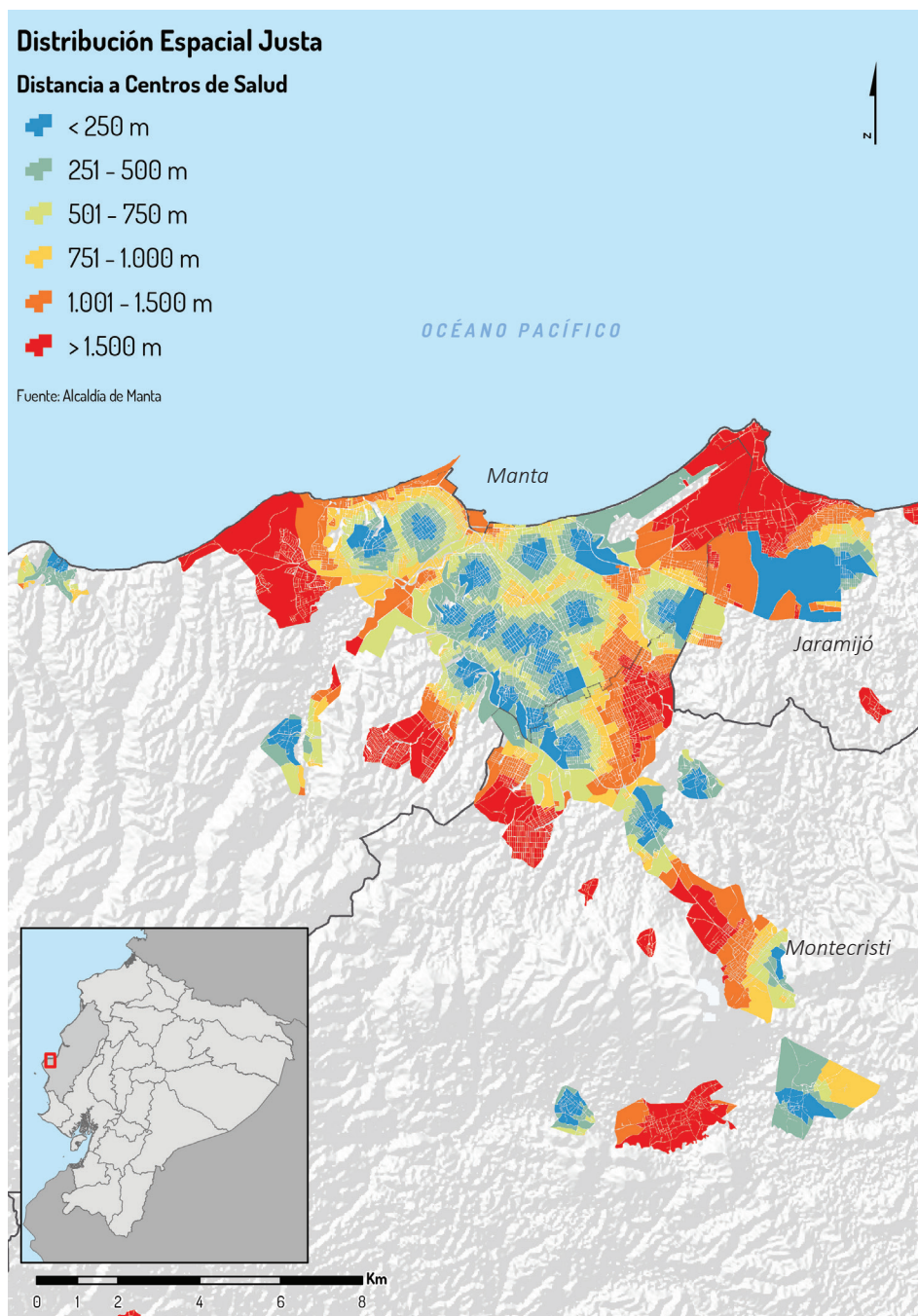


Fuente: Elaboración propia ONU-Habitat países andinos con base en la información de la Alcaldía de Manta.

Equipamientos de salud: distancia en la periferia

En cuanto al acceso a salud, se cuenta con accesibilidad en las parroquias de Manta y Tarqui y con déficit de accesibilidad por proximidad en las periferias. Esta dinámica se presenta además en los municipios de Jaramijó y Montecristi que cuentan con centros de salud en su área central pero presenta déficit en las periferias.

Mapa 13. Cobertura de equipamientos de salud en el Área Metropolitana de Manta

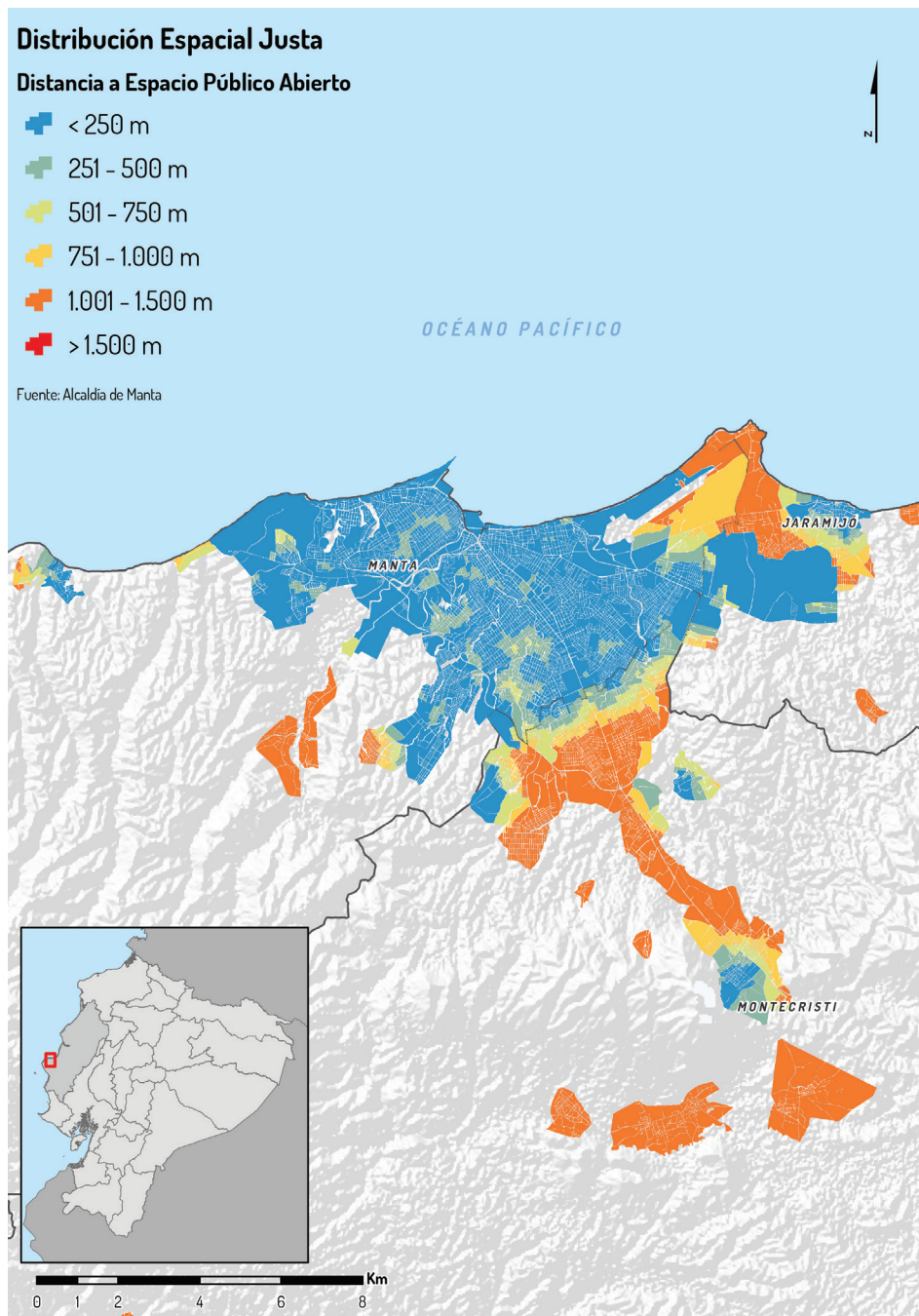


Fuente: Elaboración propia ONU-Habitat países andinos con base en la información de la Alcaldía de Manta.

Proximidad a los espacios públicos en Manta

A nivel metropolitano, se presentan inequidad en la distribución de espacios públicos con un aproximado de 57% de hogares con acceso a espacios públicos abiertos. Este valor se concentra en Manta con un 82% de los hogares con acceso a espacios públicos abiertos mientras que para Montecristi y Jaramijó este valor es de 18 y 57% respectivamente. Es evidente entonces que el déficit se concentra en la conurbación de estos municipios con Manta.

Mapa 14. Cobertura de espacios públicos abiertos en el Área Metropolitana de Manta

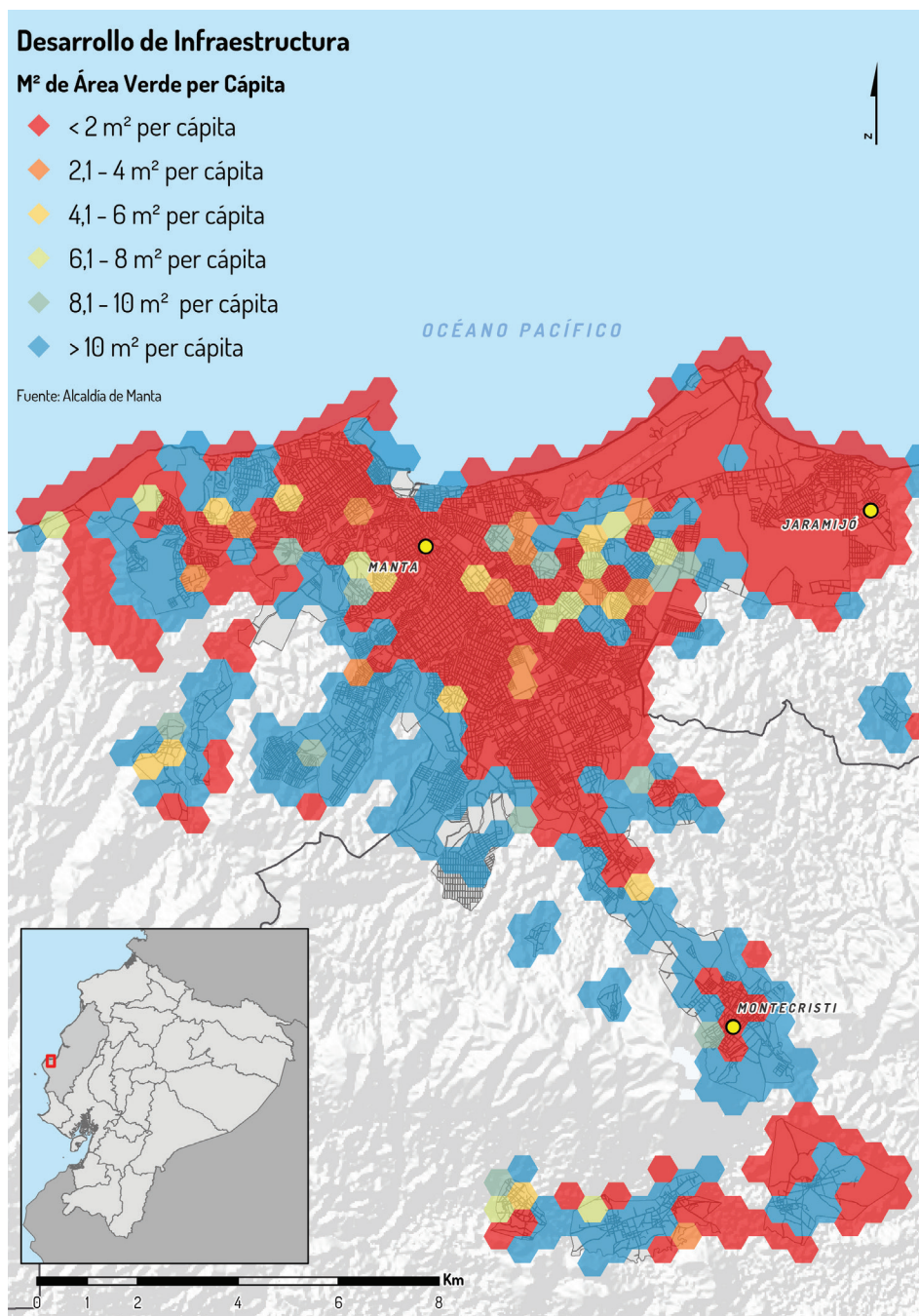


Fuente: Elaboración propia ONU-Habitat países andinos con base en la información de la Alcaldía de Manta.

Accesibilidad a áreas verdes limitada en el Área Metropolitana de Manta

A nivel metropolitano, se cuenta en promedio con 26m² espacio público por habitante. Este número se distribuye de manera inequitativa en el territorio y se concentra en periferias, alcanzando valores de más de 10m² /hab mientras que las zonas urbanas consolidadas cuentan con valores mayoritariamente inferiores a 2m² /hab.

Mapa 15. Áreas verdes per cápita en el Área Metropolitana de Manta

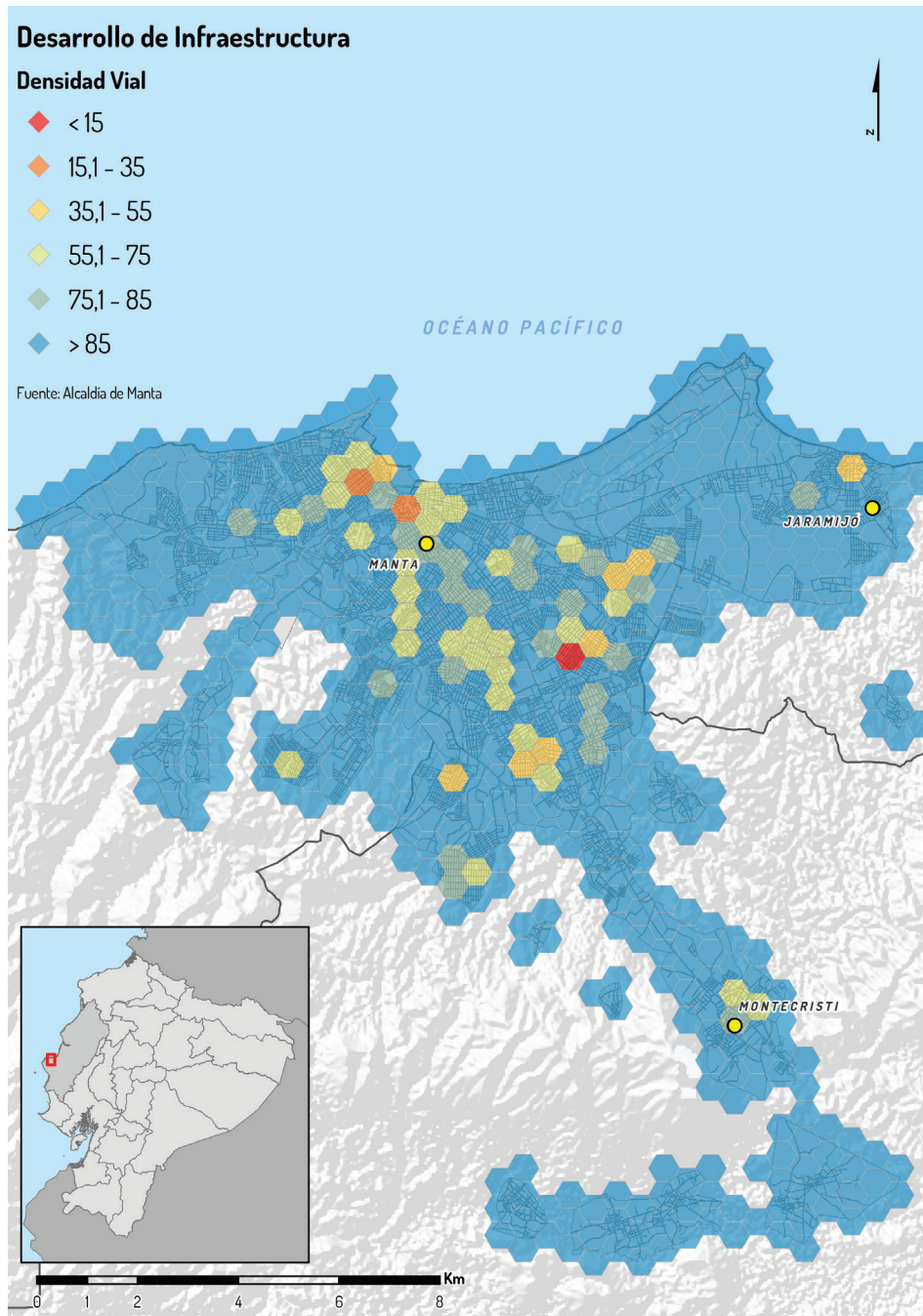


Fuente: Elaboración propia ONU-Habitat países andinos con base en la información de la Alcaldía de Manta.

Conectividad por vialidad en el Área Metropolitana de Manta

El promedio global ideal del área destinada a vías es de 20% (ONU-Habitat 2015) para zonas urbanas. En el Área Metropolitana de Manta, se cuenta con un valor promedio de 16% de superficie destinada a vías, condición que favorece la movilidad en zonas centrales de los municipios del área metropolitana pero es muy deficiente hacia las zonas periféricas que se encuentran desconectadas.

Mapa 16. Densidad vial en el Área Metropolitana de Manta

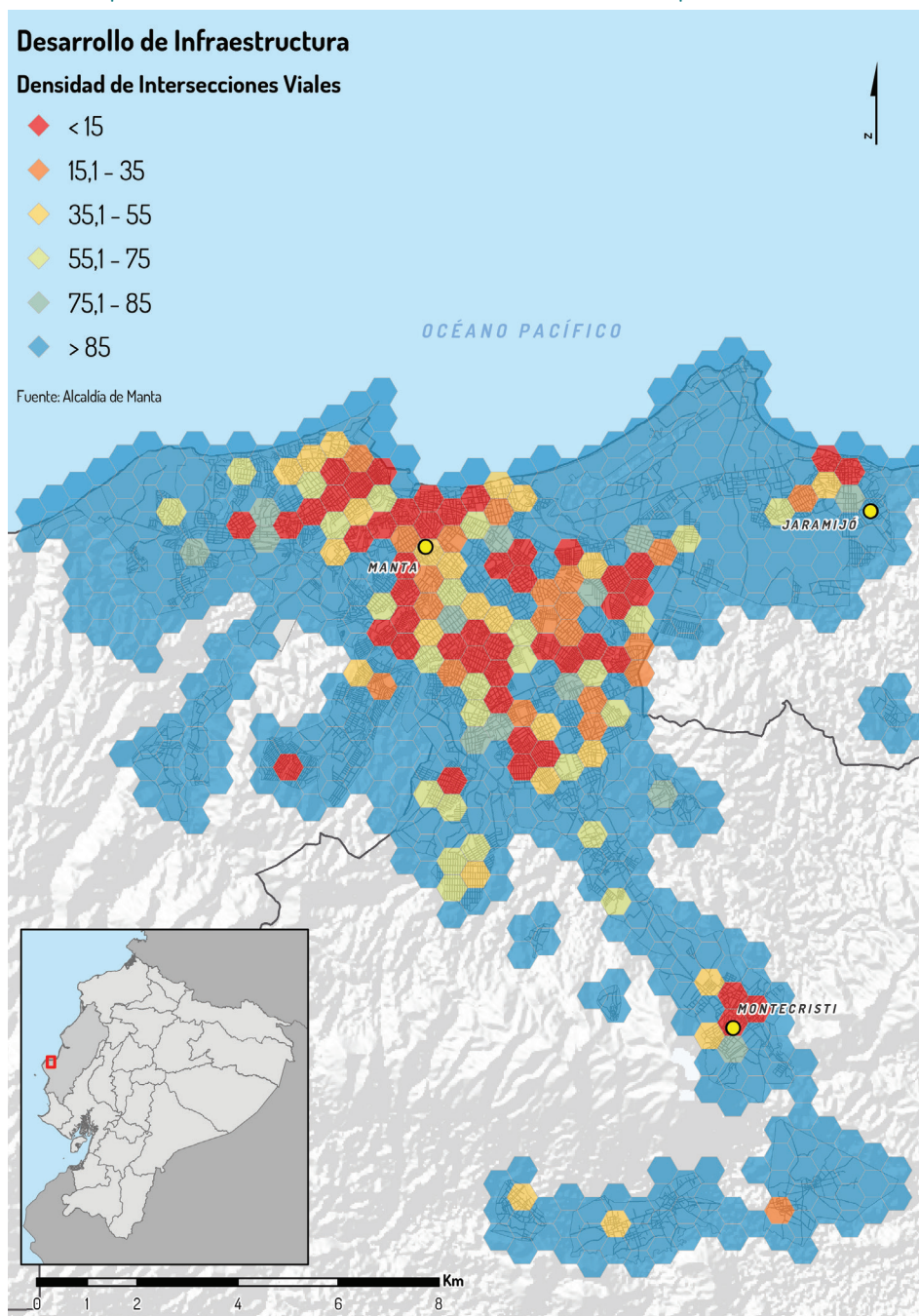


Fuente: Elaboración propia ONU-Habitat países andinos con base en la información de la Alcaldía de Manta.

Bajo potencial de movilidad alternativa en las periferias

Las cabeceras municipales del área metropolitana cuenta con una densidad de interconexiones que se acerca al ideal para fomentar la movilidad en medios no motorizados. Sin embargo, considerando la deficiente conectividad de las periferias y la baja densidad de intersecciones, la zona central no se encuentra accesible por medios de transporte no motorizada para la mayor parte del territorio.

Mapa 17. Densidad de interconexión vial en el Área Metropolitana de Manta

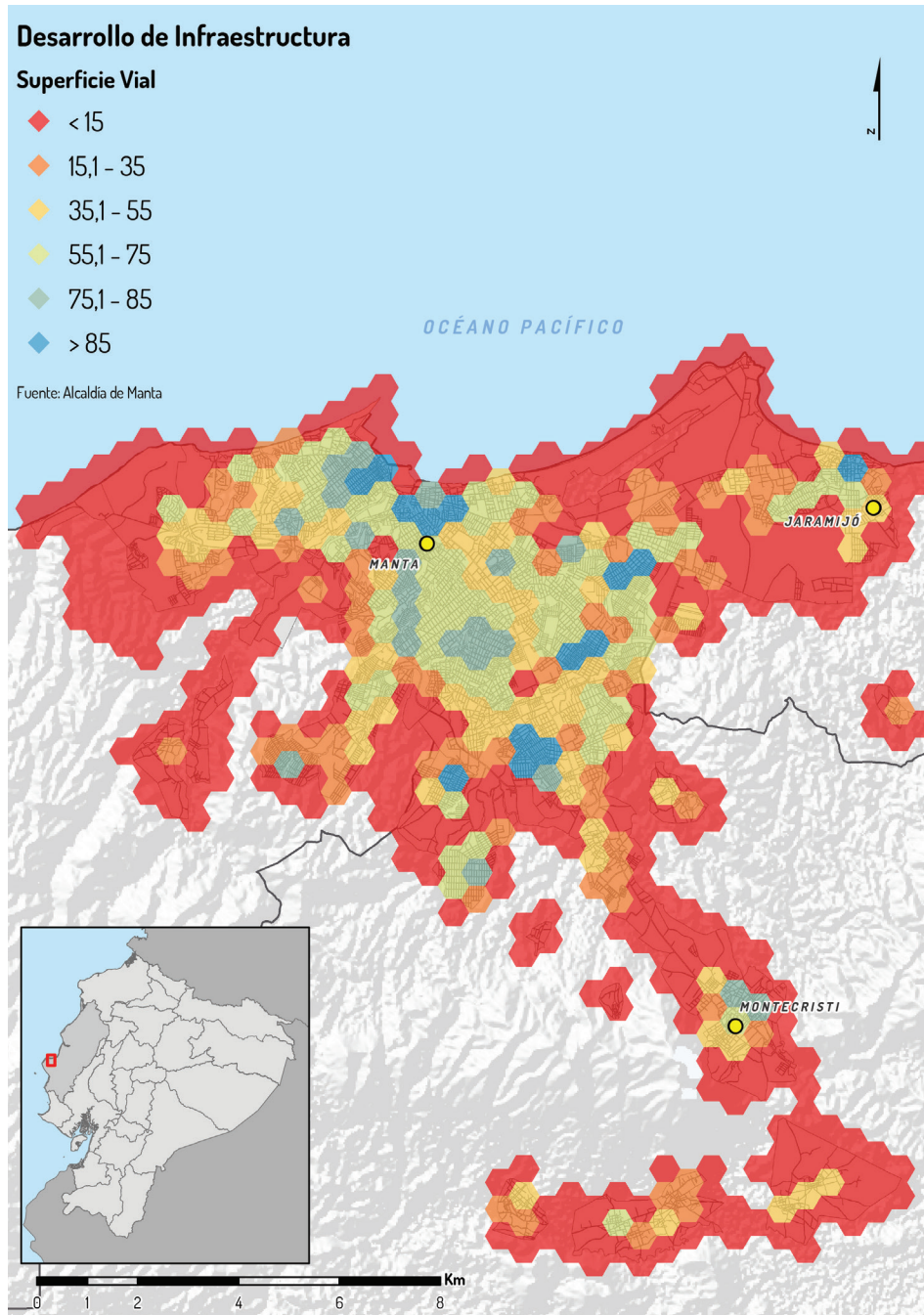


Fuente: Elaboración propia ONU-Habitat países andinos con base en la información de la Alcaldía de Manta.

Bajo planificación de vías en periferias

La superficie destinada a vías es un elemento importante para los sistemas de transporte, pero una ciudad inclusiva está organizada en función de las dinámicas territoriales. Una ciudad debería dedicar máximo 36% de su superficie a las vías. En el Área Metropolitana de Manta este porcentaje es del 19%, con valores menores hacia las periferias de los municipios del área metropolitana.

Mapa 18. Superficie destinada a vías en el Área Metropolitana de Manta

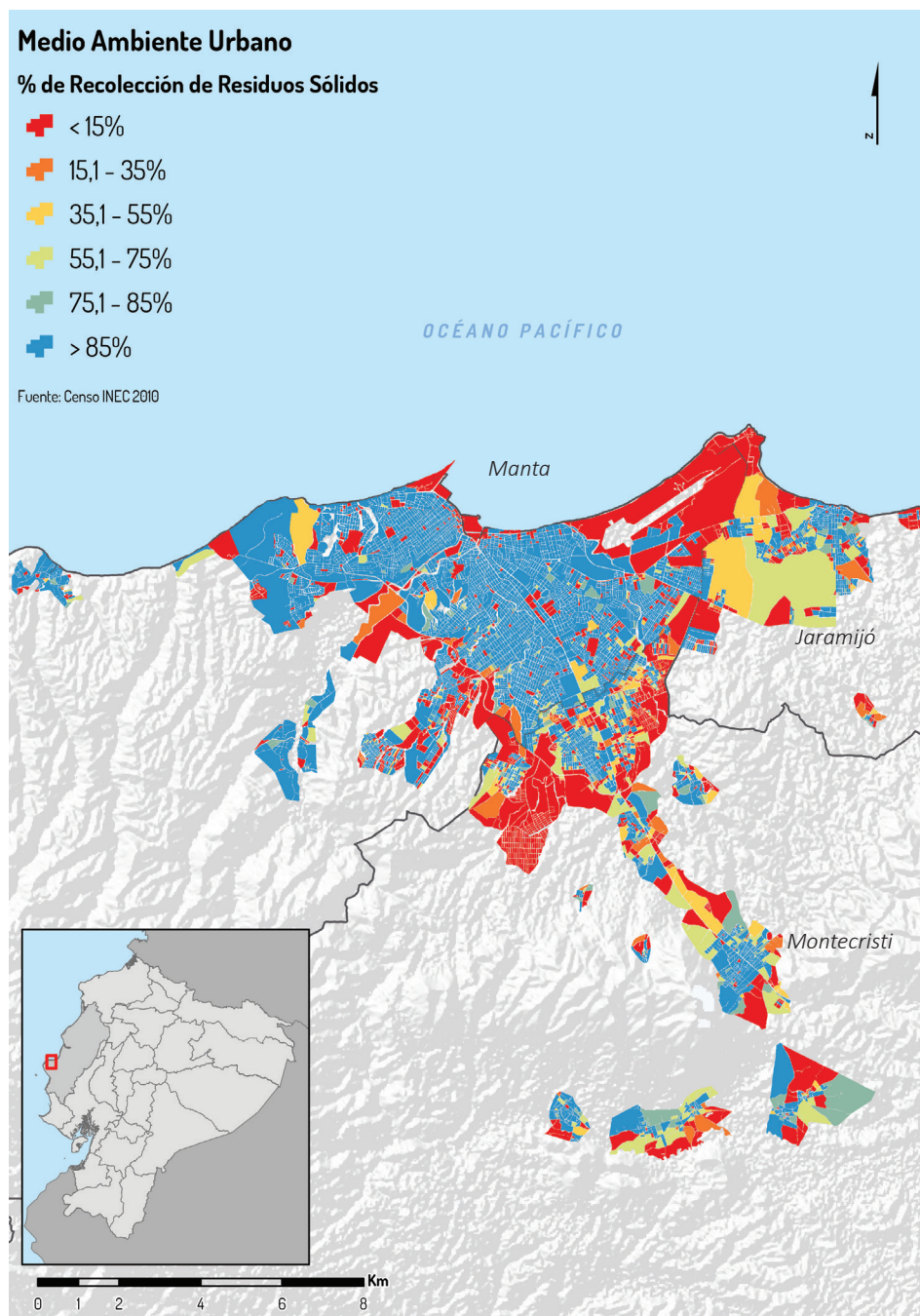


Fuente: Elaboración propia ONU-Habitat países andinos con base en la información de la Alcaldía de Manta.

Manejo adecuado de residuos sólidos

El Área Metropolitana de Manta cuenta con una cobertura de recolección de residuos sólidos de casi el 100% de los hogares. Sin embargo, se evidencia que existen brechas en la cobertura de este servicio en los hogares que se localizan en la conurbación entre Manta-Jaramijó y Manta-Montecristi, con manzanas en donde la cobertura del servicio no supera el 15% de los hogares.

Mapa 19. Cobertura en la recolección de residuos sólidos en el Área Metropolitana de Manta

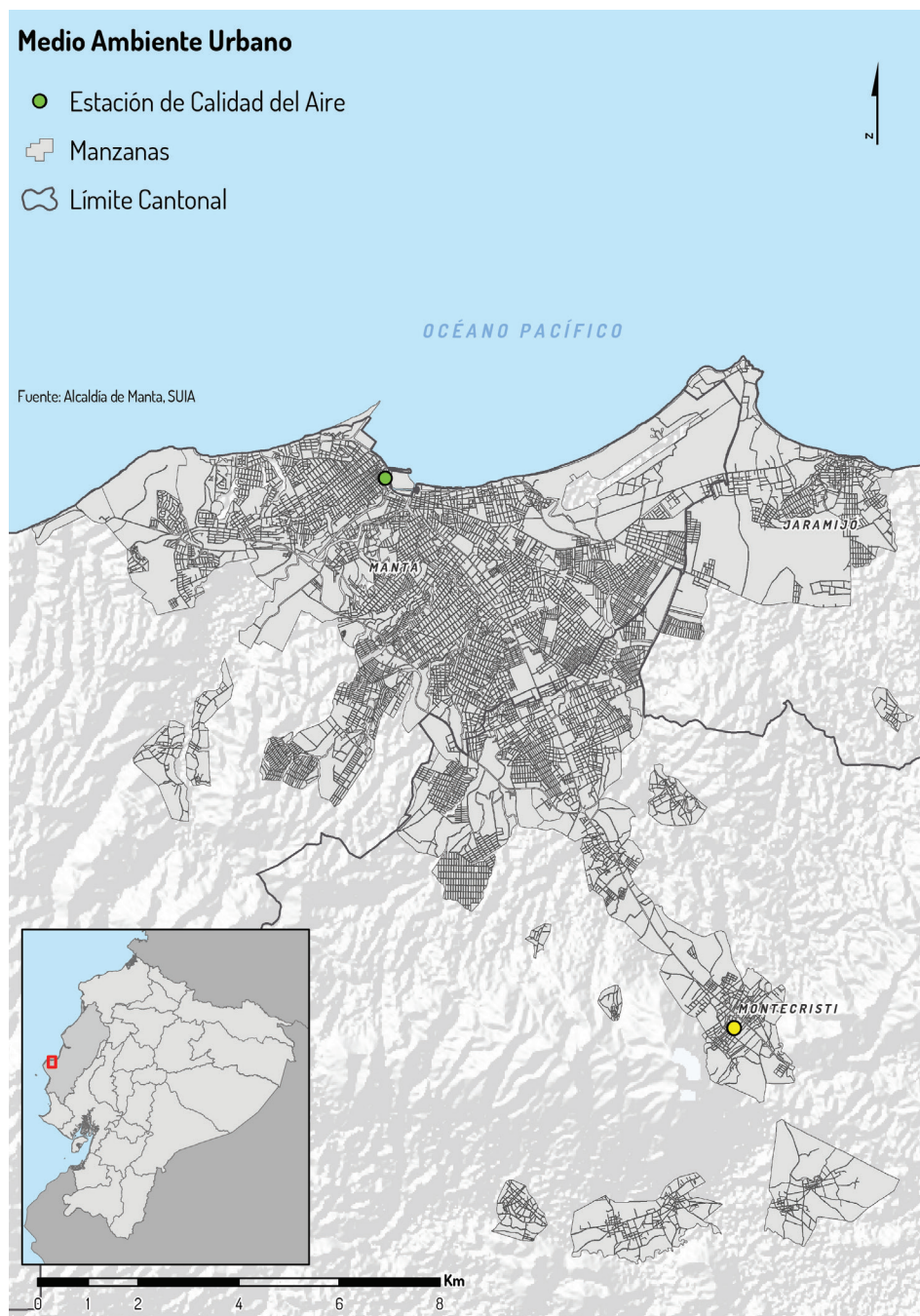


Fuente: Elaboración propia ONU-Habitat países andinos con base en la información del INEC, CNPV 2010.

Limitados puntos para el control de la calidad del aire

A escala área metropolitana, se evidencia únicamente 1 punto de monitoreo de calidad del aire, es decir, se cuenta con deficiente información para evaluar la calidad del aire a nivel área metropolitana.

Mapa 20. Estaciones de monitoreo de la calidad del aire en el Área Metropolitana de Manta

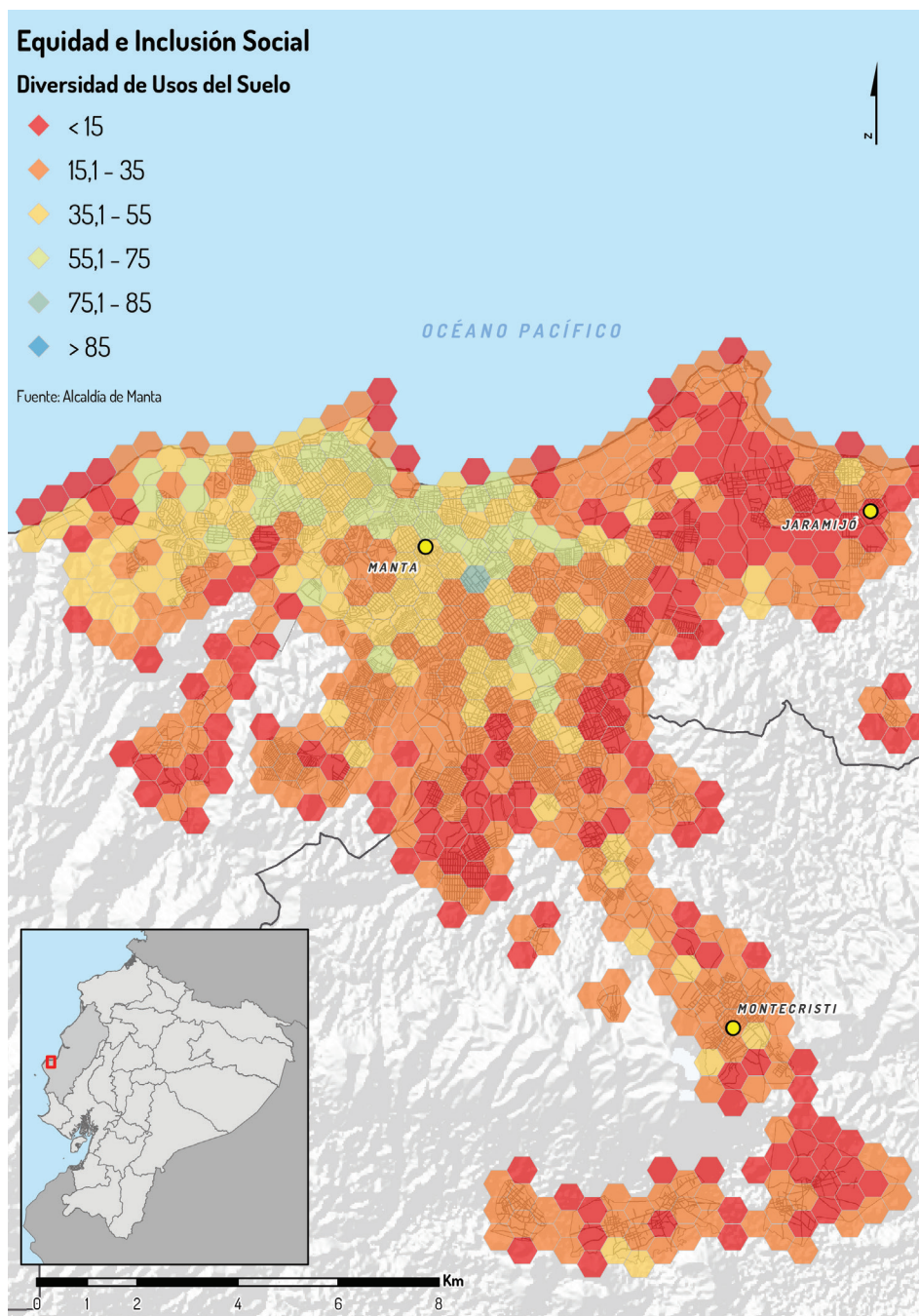


Fuente: Elaboración propia ONU-Habitat países andinos con base en la información de la Alcaldía de Manta, SUJA.

Baja diversidad de uso de suelo a nivel metropolitano

A nivel metropolitano, se evidencian bajos niveles de diversidad del uso del suelo, con especial énfasis en las periferias. Esta dinámica va ligada a la baja densidad residencial y deficiente conectividad de estos territorios. Por otro lado, en las centralidades urbanas se evidencian valores medios de diversidad.

Mapa 21. Diversidad de uso de suelo en el Área Metropolitana de Manta

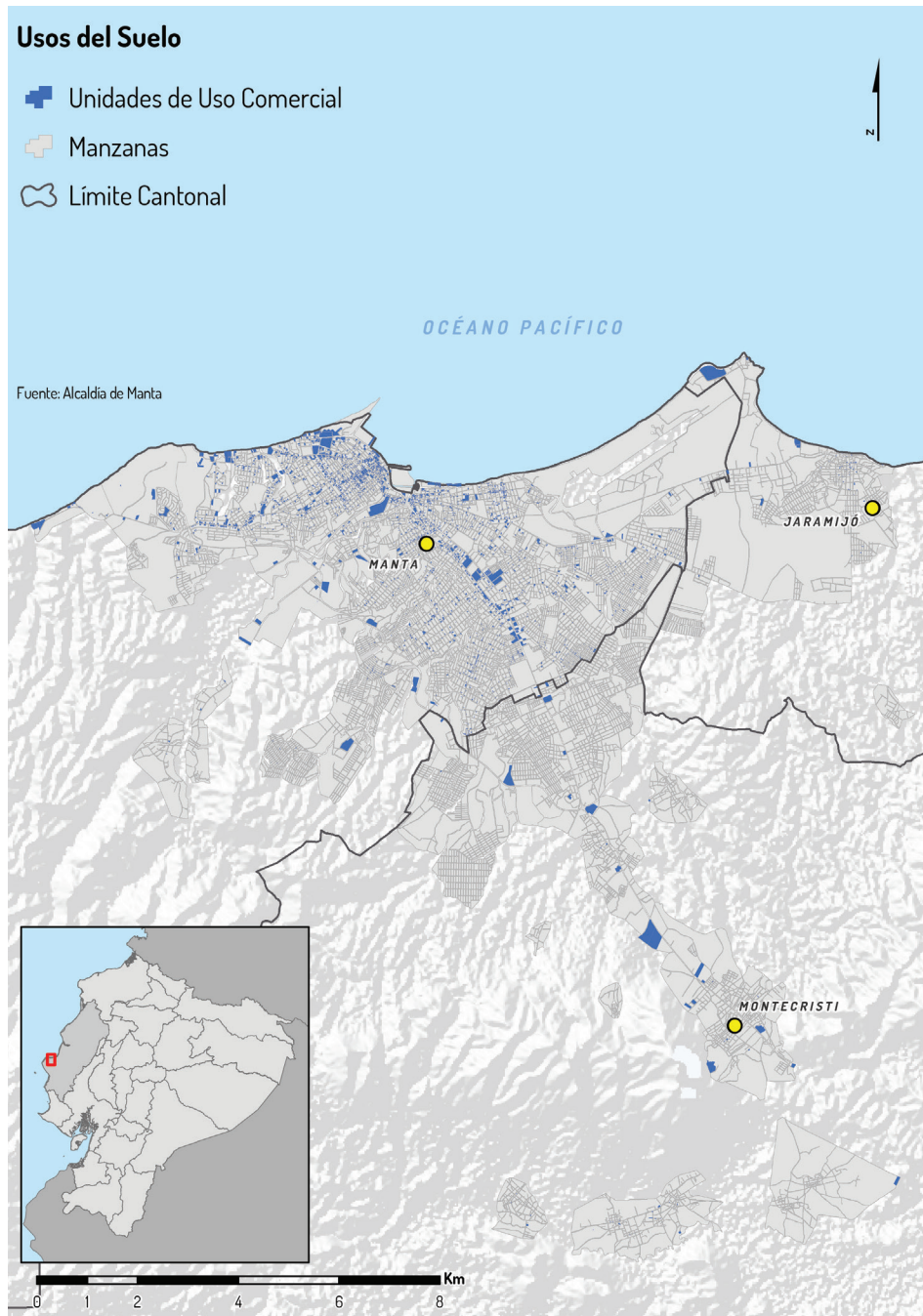


Fuente: Elaboración propia ONU-Habitat países andinos con base en la información de la Alcaldía de Manta.

Concentración de actividades productivas en Manta

En lo referente a las actividades comerciales, se evidencia que las mismas se concentran en el municipio de Manta y muy poco en Jaramijó y Montecristi, resaltando el rol de centralidad metropolitana para el centro de Manta, en especial sobre las parroquias Manta y Tarqui y el eje vial que conecta Manta con Montecristi.

Mapa 22. Usos de suelo en el Área Metropolitana de Manta: comercio

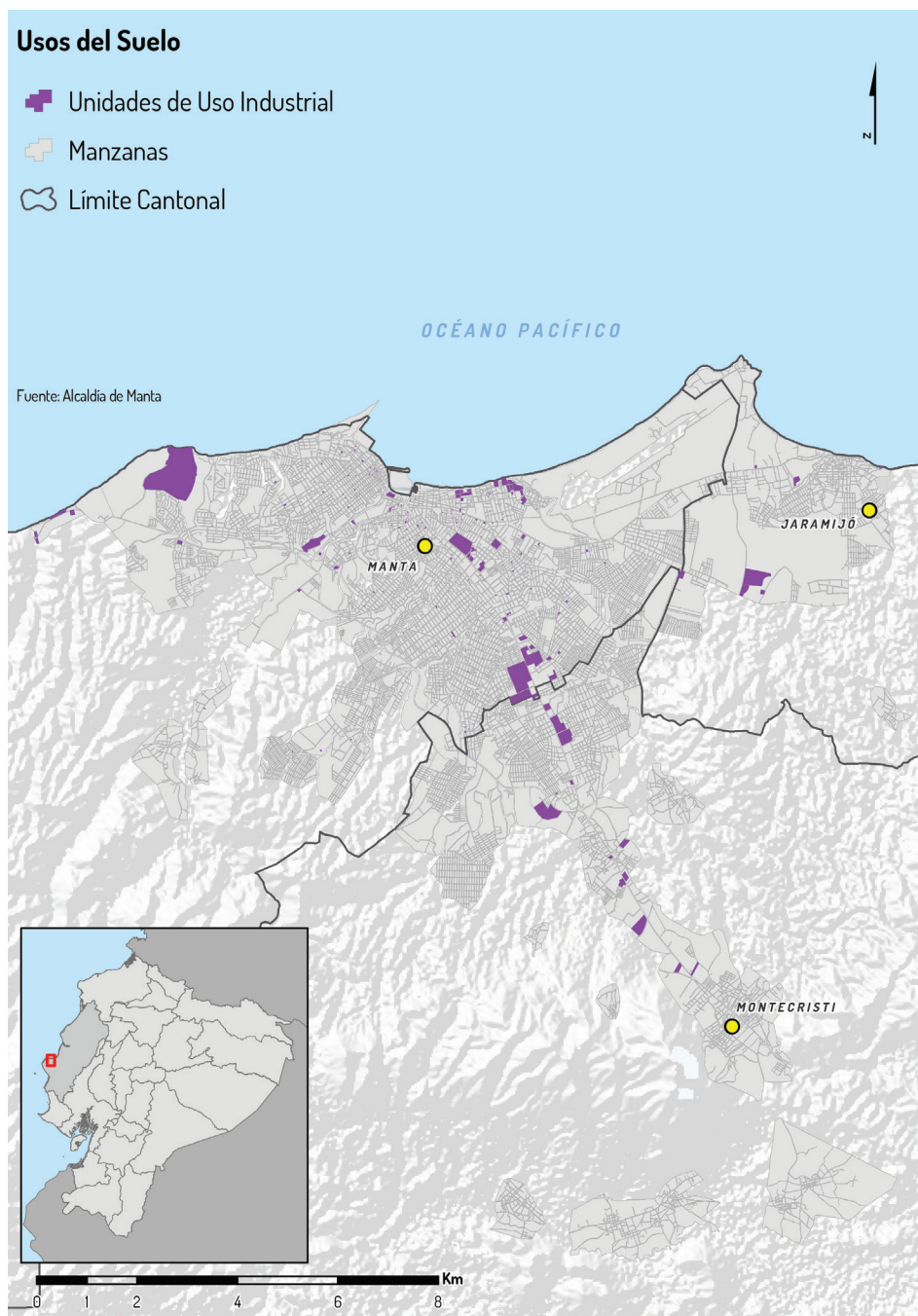


Fuente: Elaboración propia ONU-Habitat países andinos con base en la información de la Alcaldía de Manta.

Concentración de actividades productivas en Manta

En lo referente a las actividades industriales, las mismas se concentran en la parroquia Tarqui en el municipio de Manta, así como en el eje Manta-Montecristi. Esta concentración se relaciona con al localización del puerto de Manta en la intersección de la parroquia Tarqui y Manta.

Mapa 23. Usos de suelo en el Área Metropolitana de Manta: industrial

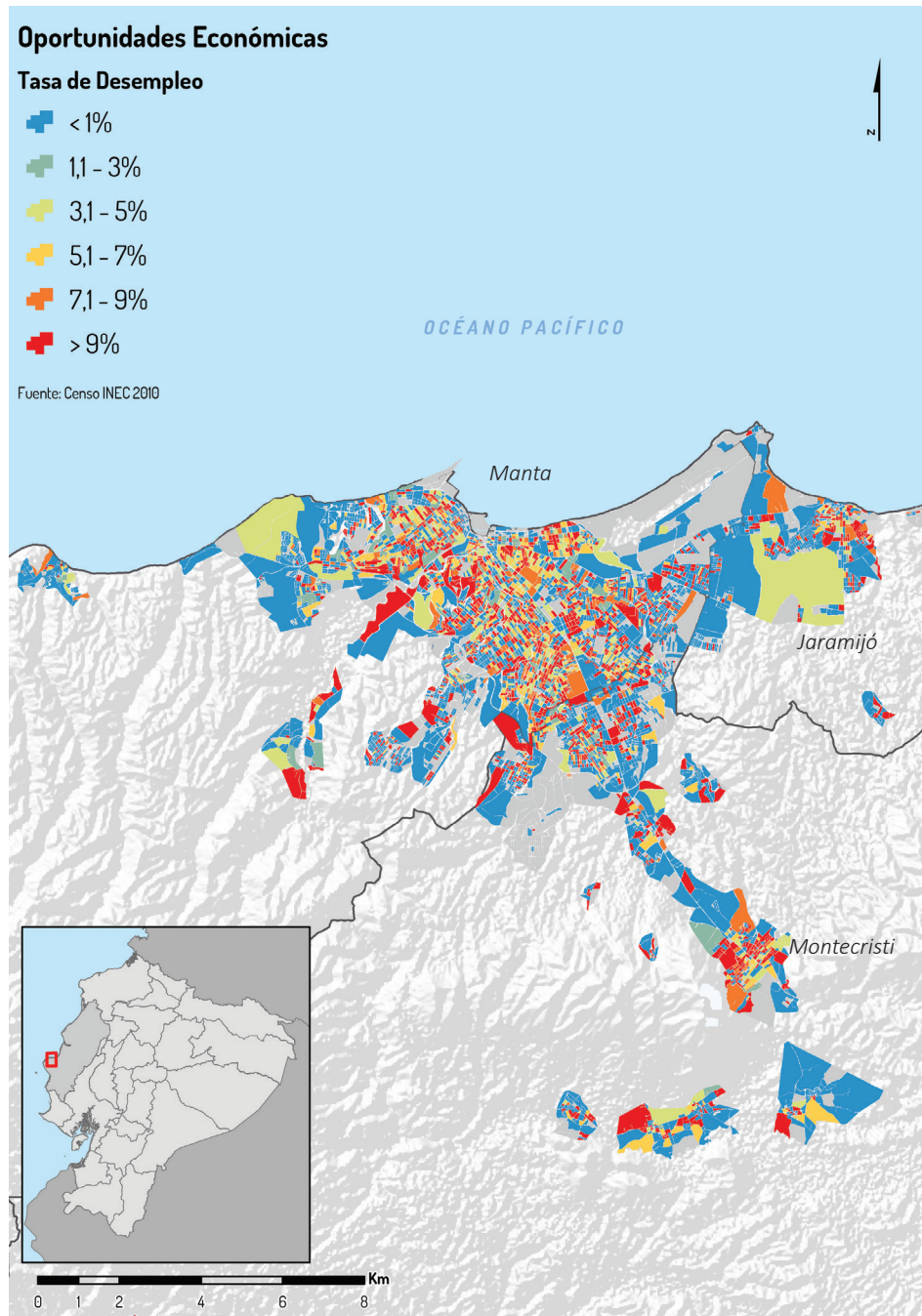


Fuente: Elaboración propia ONU-Habitat países andinos con base en la información de la Alcaldía de Manta.

Tasa de desempleo distribuida en todo el territorio del Área Metropolitana de Manta

El índice de desempleo en el Área Metropolitana de Manta (3,6%) de acuerdo a los datos del CNPV 2010. Es importante considerar que este dato requiere actualizarse, sin embargo, su distribución en el territorio no evidencia concentración sino dispersión a lo largo del territorio, una dinámica que puede ser el reflejo del déficit de oferta de empleo adecuado en el territorio.

Mapa 24. Tasa de desempleo en el Área Metropolitana de Manta

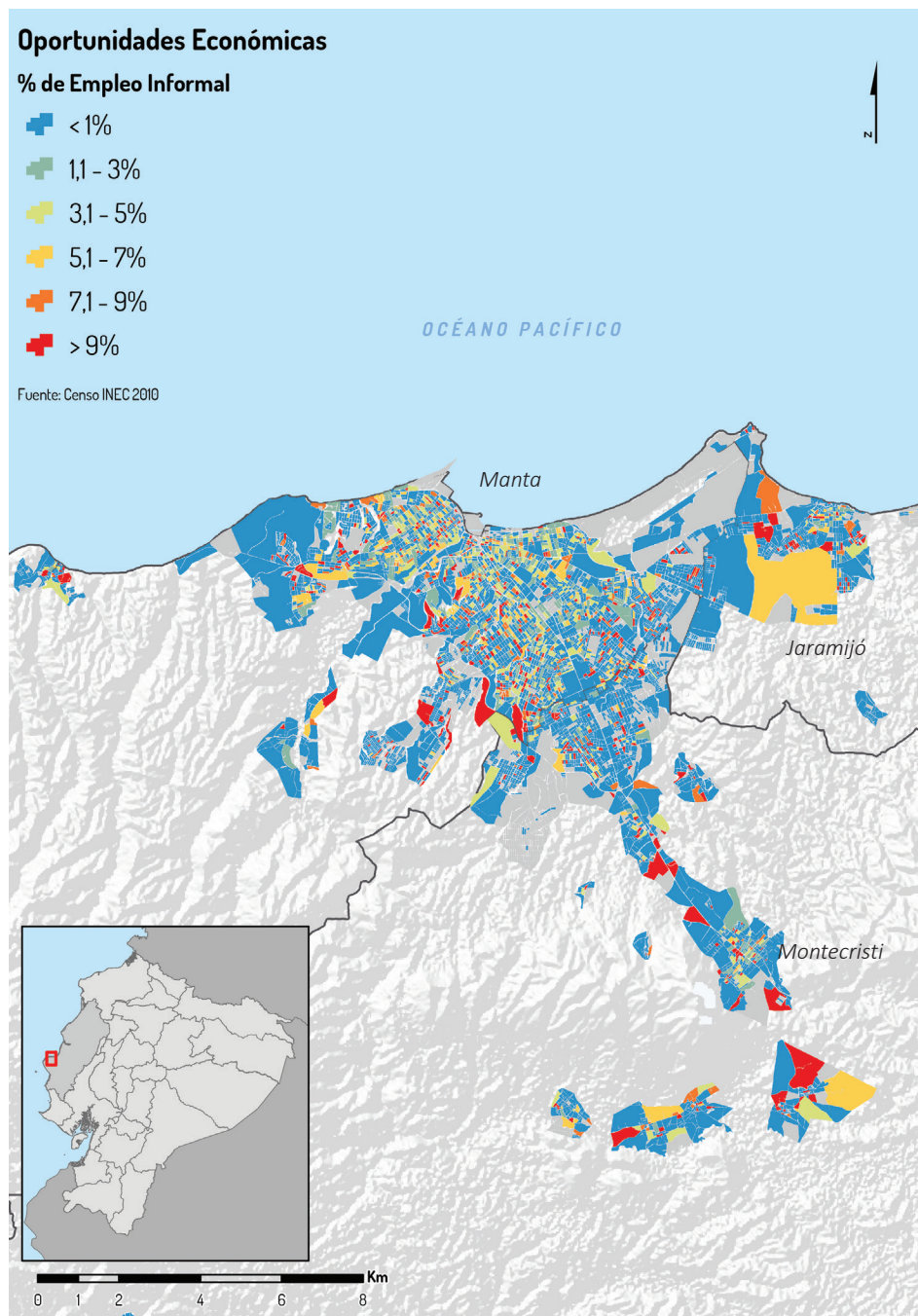


Fuente: Elaboración propia ONU-Habitat países andinos con base en la información del INEC, CNPV 2010.

Bajos niveles de empleo informal

A nivel nacional, a diciembre 2020 el INEC estimaba que el empleo informal a nivel nacional alcanzaba el 51,1%. Para el caso de Manta, el CNPV 2010 presenta una fotografía antigua de la distribución del empleo informal que se distribuye a lo largo del territorio. Se estima que este dato sea menor a la condición actual del área metropolitana, sobre todo posterior a la crisis COVID 19.

Mapa 25. Empleo informal en el Área Metropolitana de Manta

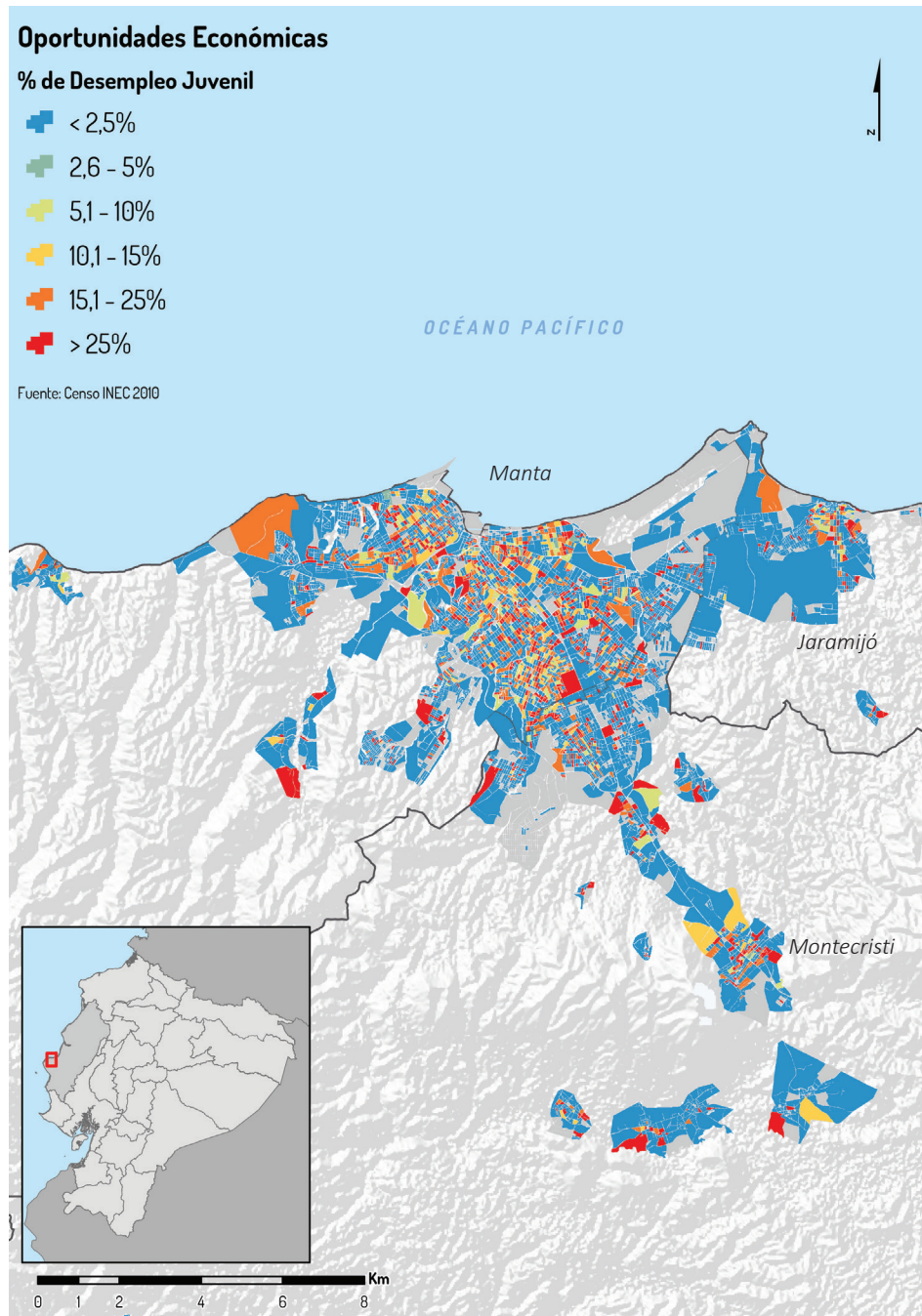


Fuente: Elaboración propia ONU-Habitat países andinos con base en la información del INEC, CNPV 2010.

Marcadas brechas para el acceso a oportunidades para jóvenes

Con una tasa de desempleo juvenil del 11,54% (CNPV, 2010), se evidencian dificultades en el territorio para el acceso a oportunidades, una dinámica con consecuencias negativas para la prosperidad del territorio. En este sentido, el desempleo juvenil se distribuye en el territorio y se concentra en las cabeceras municipales de Montecristi y Jaramijó.

Mapa 26. Localización de hogares con desempleo juvenil en el Área Metropolitana de Manta



Fuente: Elaboración propia ONU-Habitat países andinos con base en la información del INEC, CNPV 2010.

Mapa temático *	Fuente
Densidad poblacional en el Área Metropolitana de Manta	Alcaldía de Manta.
Huella urbana del Área Metropolitana de Manta periodo 2015- 2020	Google earth.
Zonas de riesgo no mitigable en el Área Metropolitana de Manta	Alcaldía de Manta.
Vivienda adecuada en el Área Metropolitana de Manta	INEC, CNPV 2010 y Alcaldía de Manta.
Condiciones de hacinamiento en el Área Metropolitana de Manta	INEC, CNPV 2010.
Cobertura de infraestructura de agua mejorada en el Área Metropolitana de Manta	INEC, CNPV 2010.
Cobertura de saneamiento adecuado en el Área Metropolitana de Manta	INEC, CNPV 2010.
Cobertura de red eléctrica en el Área Metropolitana de Manta	INEC, CNPV 2010.
Conectividad a internet fijo en el Área Metropolitana de Manta	INEC, CNPV 2010.
Acceso a computadores en el Área Metropolitana de Manta	INEC, CNPV 2010.
Condiciones de accesibilidad a equipamientos de cultura (bibliotecas públicas, museos) en el Área Metropolitana de Manta	Alcaldía de Manta.
Cobertura de equipamientos de educación en el Área Metropolitana de Manta	Alcaldía de Manta.
Cobertura de equipamientos de salud en el Área Metropolitana de Manta	Alcaldía de Manta.
Cobertura de espacios públicos abiertos en el Área Metropolitana de Manta	Alcaldía de Manta.
Áreas verdes per cápita en el Área Metropolitana de Manta	Alcaldía de Manta.
Densidad vial en el Área Metropolitana de Manta	Alcaldía de Manta.
Densidad de interconexión vial en el Área Metropolitana de Manta	Alcaldía de Manta.
Superficie destinada a vías en el Área Metropolitana de Manta	Alcaldía de Manta.

* Para el desarrollo de los mapas temáticos presentados en este documento, se utiliza la metodología planteada para los indicadores del Índice de Prosperidad Urbana o City Prosperity Index. El detalle de esta metodología se encuentra disponible para consulta en: <https://unhabitat.org/sites/default/files/2019/02/CPI-METADATA.2016.pdf>



Mapa temático *	Fuente
Cobertura en la recolección de residuos sólidos en el Área Metropolitana de Manta	INEC, CNPV 2010.
Estaciones de monitoreo de la calidad del aire en el Área Metropolitana de Manta	Alcaldía de Manta, SUIA.
Cobertura en la recolección de residuos sólidos en el Área Metropolitana de Manta	Alcaldía de Manta, Aguas de Manta, SUIA.
Diversidad de uso de suelo en el Área Metropolitana de Manta	Alcaldía de Manta.
Usos de suelo en el Área Metropolitana de Manta: comercio	Alcaldía de Manta.
Usos de suelo en el Área Metropolitana de Manta: industria	Alcaldía de Manta.
Tasa de desempleo en el Área Metropolitana de Manta	INEC, CNPV 2010.
Empleo informal en el Área Metropolitana de Manta	INEC, CNPV 2010.
Localización de hogares con desempleo juvenil en el Área Metropolitana de Manta	INEC, CNPV 2010.

* Para el desarrollo de los mapas temáticos presentados en este documento, se utiliza la metodología planteada para los indicadores del Índice de Prosperidad Urbana o City Prosperity Index. El detalle de esta metodología se encuentra disponible para consulta en: <https://unhabitat.org/sites/default/files/2019/02/CPI-METADATA.2016.pdf>

