

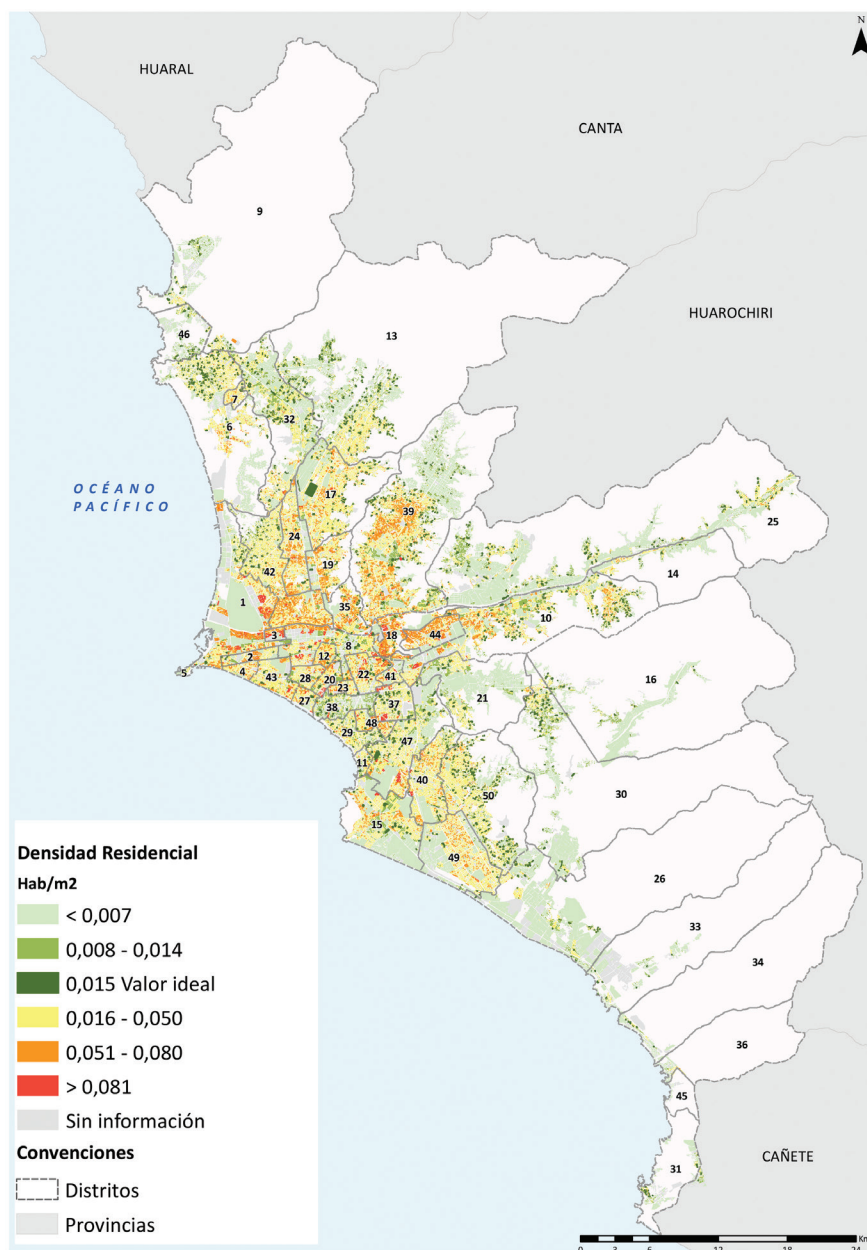




## Alta densidad en distritos de Lima Norte y Centro

La mayor densidad poblacional (superior a 0,08 habitantes/m<sup>2</sup>) se localizan principalmente en los distritos del centro-norte, territorio en donde se ha intensificado el uso de suelo mediante la consolidación de vivienda multifamiliar y usos de comercio y servicios. Por otro lado, las periferias que presentan baja densidad se pueden asociar al crecimiento expansivo de la ciudad, en muchas ocasiones, guiado por la ocupación informal del territorio.

Mapa 1. Densidad poblacional en Lima Metropolitana

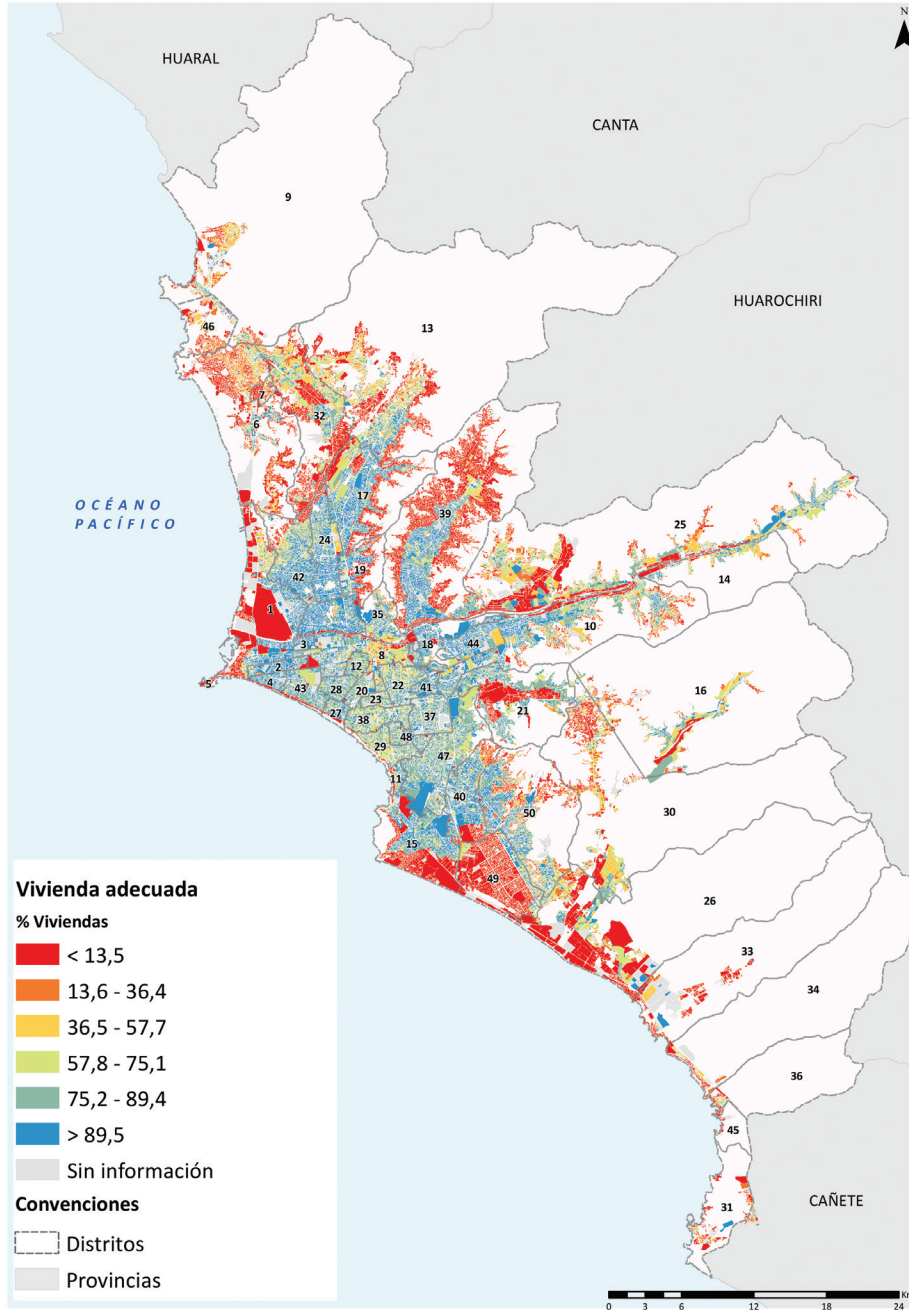


Fuente: Elaboración propia ONU-Habitat países andinos con base en INEI, Censo Nacional Población, Vivienda y Pueblos Indígenas, 2017.

## Vivienda inadecuada en los bordes del área urbana

Se evidencia déficit de vivienda adecuada concentrada en los bordes de la ciudad, con un promedio por manzana inferior al 13,5%. Por su parte, las áreas con mejor condición se concentran en los distritos centrales. Este patrón tiene directa relación con el crecimiento intensivo de las zonas centrales de la ciudad, y extensivo por medio de informalidad en las zonas periféricas, territorio que acoge a la población más vulnerable, incluyendo refugiados y migrantes venezolanos.

Mapa 2. Distribución de hogares que ocupan vivienda adecuada en Lima Metropolitana

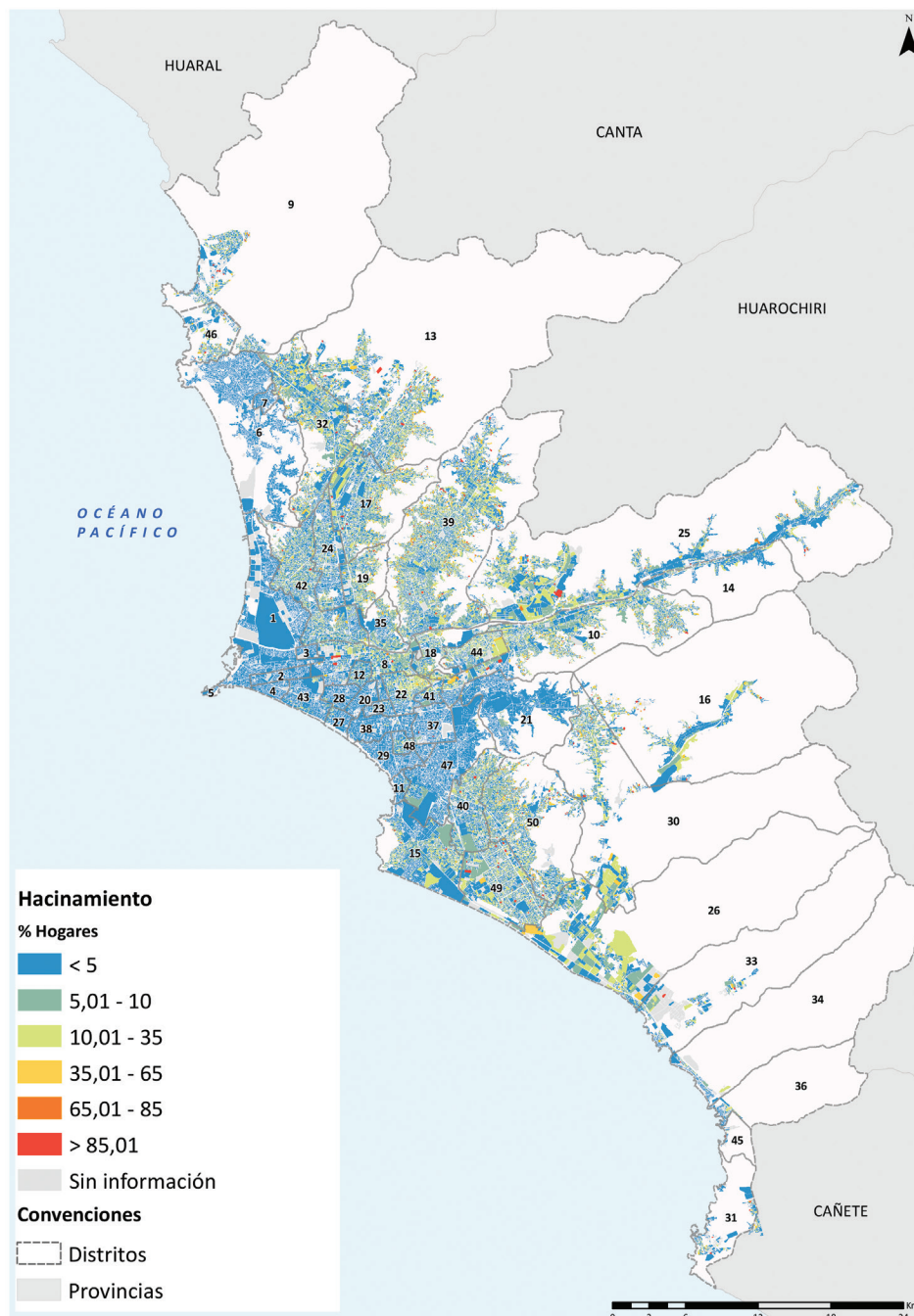


Fuente: Elaboración propia ONU-Habitat países andinos con base en INEI, Censo Nacional Población, Vivienda y Pueblos Indígenas, 2017.

## Hacinamiento en zonas periféricas

Las condiciones de hacinamiento se concentran en las zonas periféricas de Lima, con especial concentración en cercanías del río Rímac (distritos de Lurigancho y Santa Anita) y algunos distritos del sur (Lurín, Pachacamac, Villa El Salvador). Estas zonas coinciden con la localización de vivienda inadecuada, visibilizando la alta vulnerabilidad de las comunidades localizadas en estos territorios.

Mapa 3. Hacinamiento en Lima Metropolitana

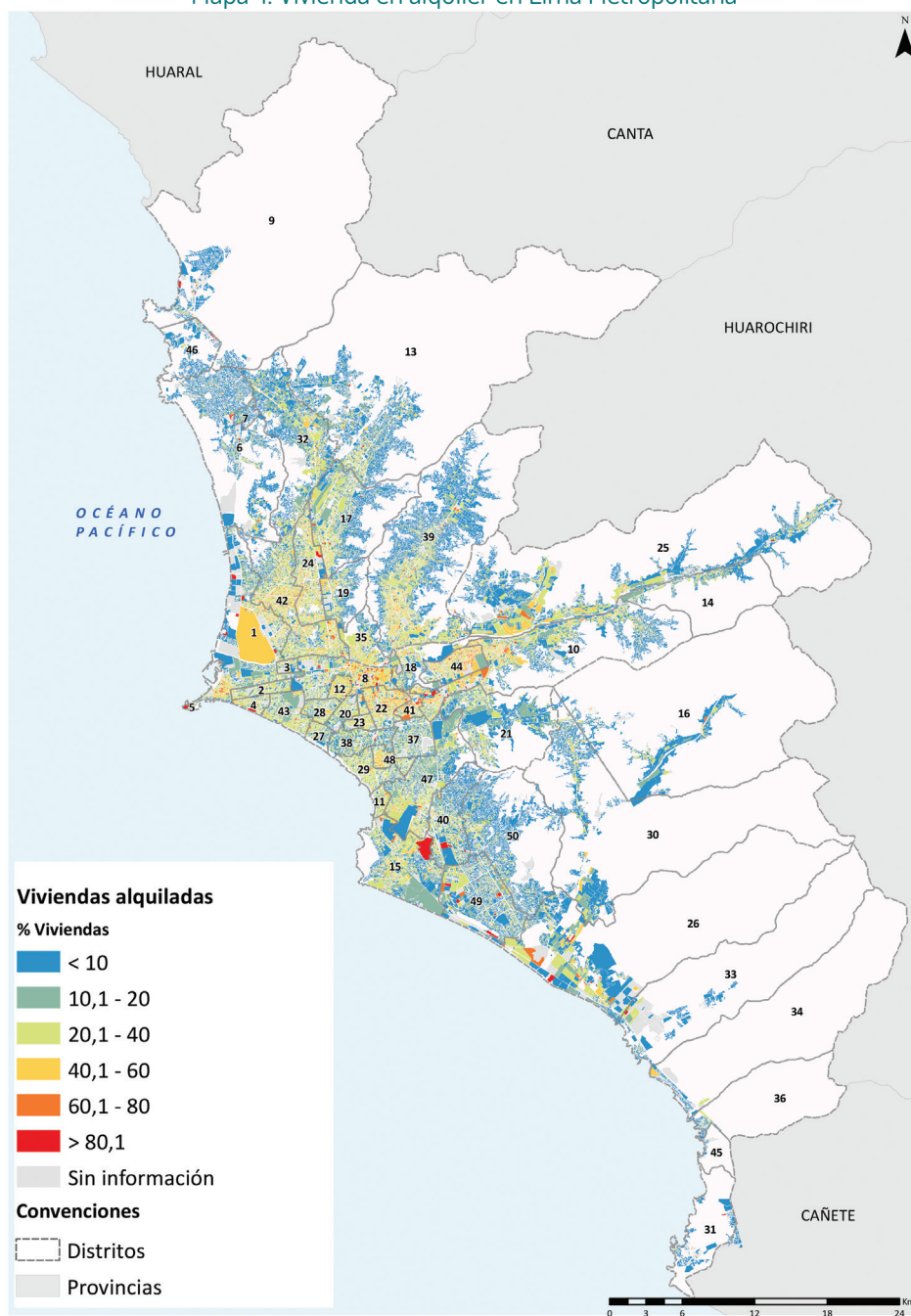


Fuente: Elaboración propia ONU-Habitat países andinos con base en INEI, Censo Nacional Población, Vivienda y Pueblos Indígenas, 2017.

## Acceso a vivienda en alquiler predominantemente en zonas consolidadas

En cuanto al acceso a vivienda en alquiler, se evidencia que los territorios periféricos con mayores necesidades fundamentales insatisfechas presentan menor porcentaje de vivienda en alquiler. Se puede conjeturar que esta condición responde a la ocupación informal de la vivienda en arriendo de las periferias, generada por la falta de vivienda en alquiler asequible en las zonas consolidadas de Lima Metropolitana.

Mapa 4. Vivienda en alquiler en Lima Metropolitana

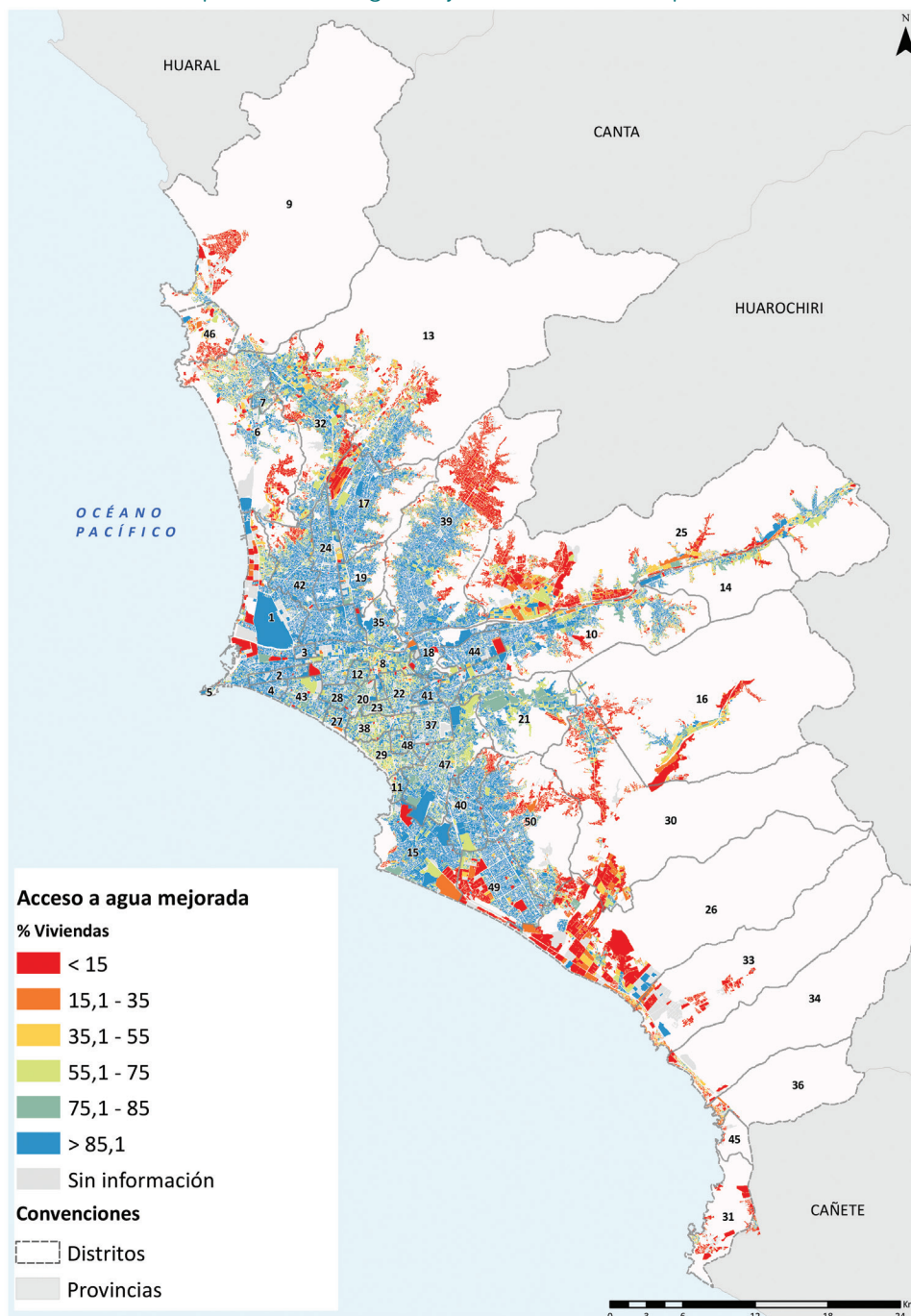


Fuente: Elaboración propia ONU-Habitat países andinos con base en INEI, Censo Nacional Población, Vivienda y Pueblos Indígenas, 2017.

## Déficit de acceso a servicios en la periferia y áreas de pendiente elevada: agua mejorada

Las zonas con menor acceso a agua mejorada se concentran en toda la periferia de Lima, principalmente en el extremo de Lima Sur y en áreas de altas pendientes sobre la sierra al este y noreste (Lima Norte y Este). Se destaca el déficit en los distritos de Lurín, Chorrillos, Villa El Salvador, Lurigancho y San Juan de Lurigancho, en especial en sus zonas más periféricas, impactando a los hogares más vulnerables, incluidos refugiados y migrantes venezolanos de estratos económicos más bajos.

Mapa 5. Acceso a agua mejorada en Lima Metropolitana

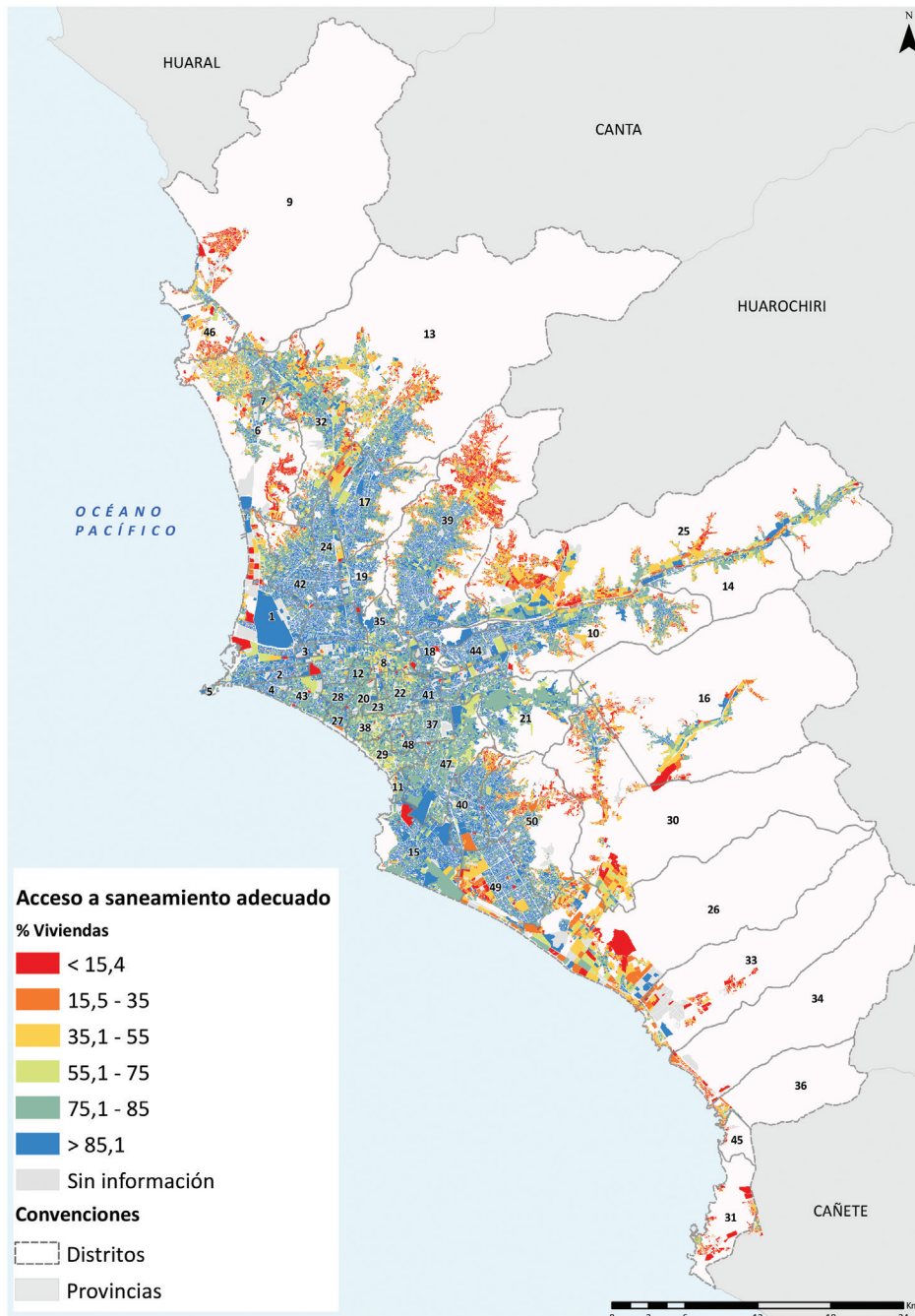


Fuente: Elaboración propia ONU-Habitat países andinos con base en INEI, Censo Nacional Población, Vivienda y Pueblos Indígenas, 2017.

## Déficit de acceso a servicios en la periferia y áreas de pendiente elevada: saneamiento

De forma similar a lo que ocurre con el agua mejorada, las zonas con mayor déficit de saneamiento adecuado se localizan en los distritos periféricos, aunque con mayores concentraciones en Lurigancho, San Juan de Lurigancho, Ventanilla, Lurín y Pachacamac. El déficit en la infraestructura de servicios básicos se relaciona con el crecimiento informal y acelerado de las zonas urbanas, que no ha permitido la expansión de estas infraestructuras.

Mapa 6. Acceso a saneamiento adecuado en Lima Metropolitana



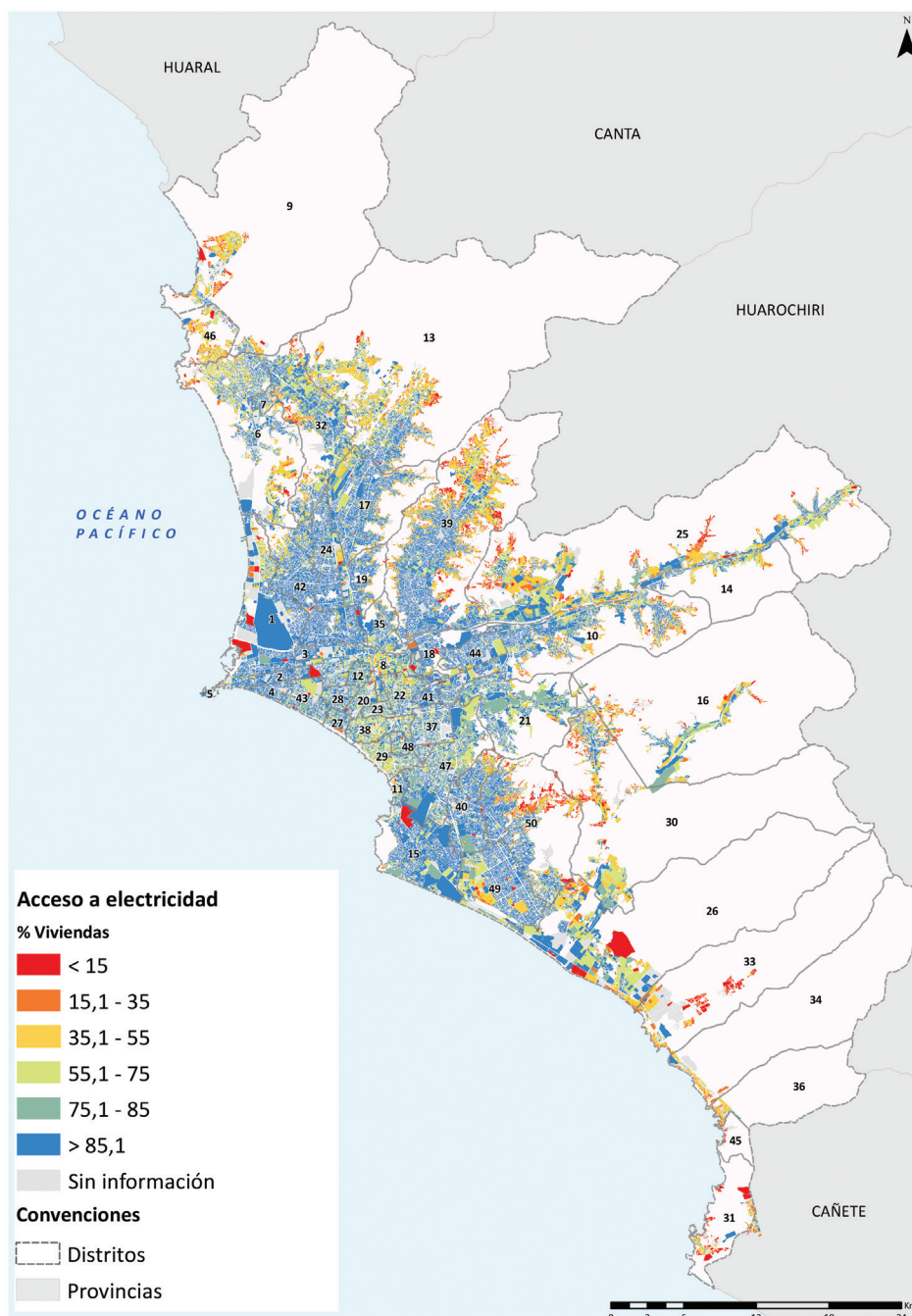
Fuente: Elaboración propia ONU-Habitat países andinos con base en INEI, Censo Nacional Población, Vivienda y Pueblos Indígenas, 2017.



## Déficit de acceso a servicios en la periferia y áreas de pendiente elevada: electricidad

La red eléctrica presenta mayor cobertura. El mayor déficit se localiza en distritos del sur del área metropolitana, zonas con baja densidad residencial y distantes de las centralidades consolidadas de Lima Metropolitana. La concentración de déficit de energía eléctrica en la vivienda se encuentra en Lurín y algunas zonas de Villa María del Triunfo. Del mismo modo, en los distritos de los extremos este y noreste en áreas de alta pendiente.

Mapa 7. Acceso a electricidad en Lima Metropolitana

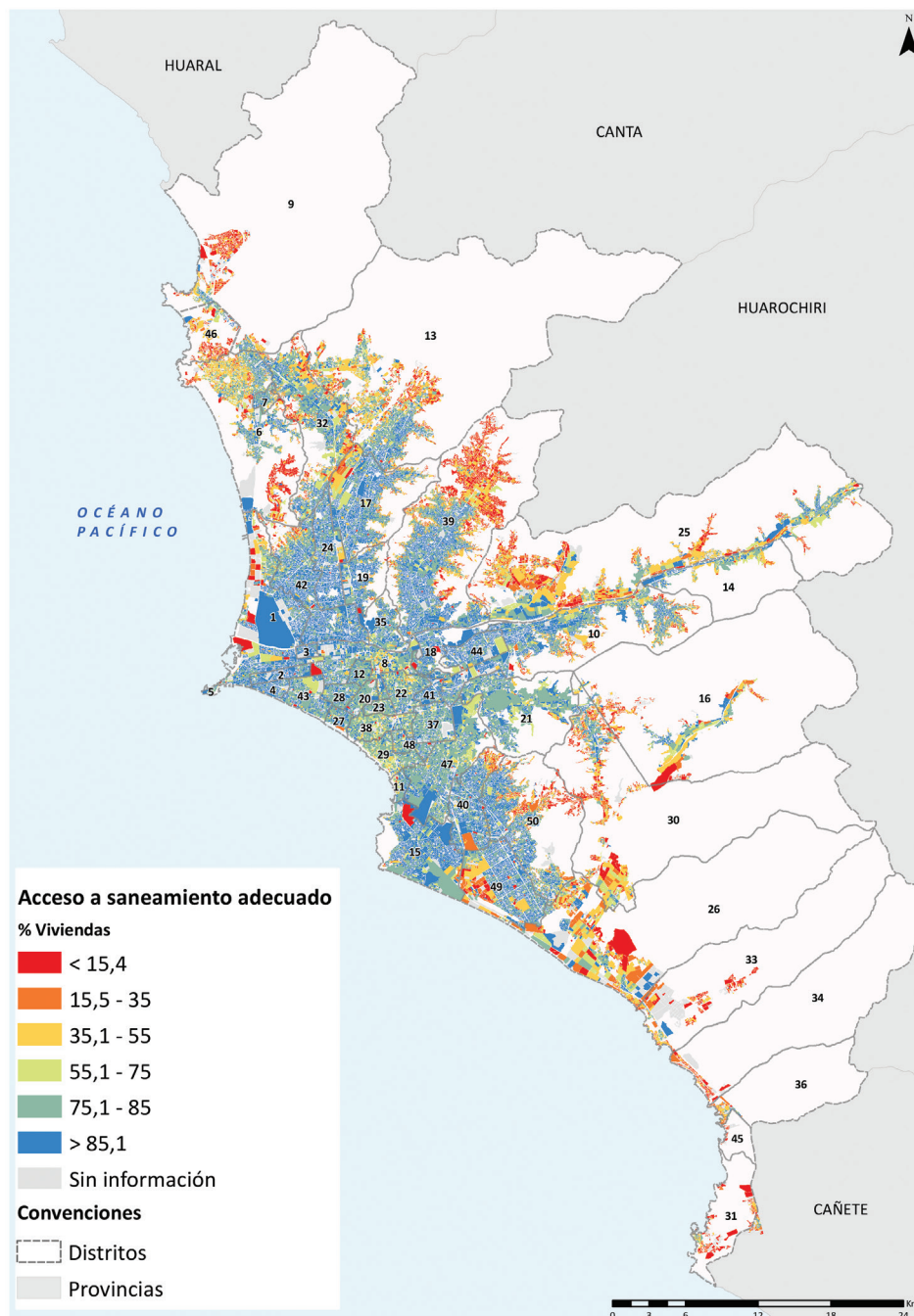


Fuente: Elaboración propia ONU-Habitat países andinos con base en INEI, Censo Nacional Población, Vivienda y Pueblos Indígenas, 2017.

## Mayor acceso a internet en Lima Central

Lima y Callao concentran valores bajos de conexión a internet (menos del 50% hogares) principalmente en el extremo norte y sur, y se concentran valores altos (> 75%) en el centro de la ciudad en distritos de Lima Central. El acceso a internet presenta un patrón similar al de años de escolaridad de la población, con mayor cobertura en zonas con mayor acceso a educación y bajos índices de desempleo. La cobertura deficiente hacia las zonas de la periferia compromete el acceso de población más vulnerable a acceder a oportunidades de empleo y educación.

Mapa 8. Acceso a internet fijo en Lima Metropolitana

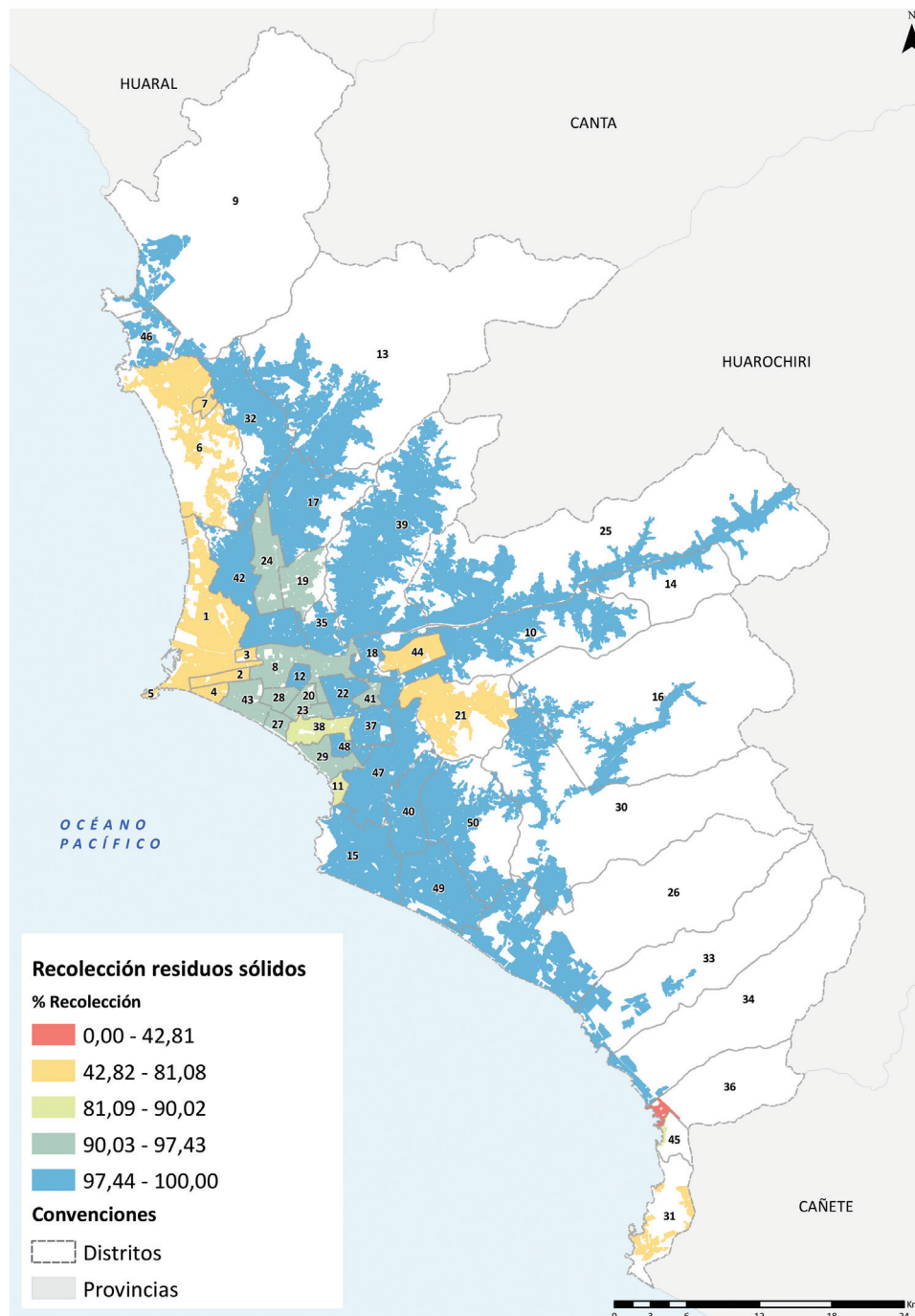


Fuente: Elaboración propia ONU-Habitat países andinos con base en INEI, Censo Nacional Población, Vivienda y Pueblos Indígenas, 2017.

## Baja cobertura de recolección en distritos del Callao

Los distritos con mayor déficit de recolección de residuos sólidos se ubican hacia el noroeste (menos del 80%) y distritos del sur, mientras que los distritos centrales cuentan con una cobertura (más del 90%). El déficit de este servicio se asocia con exposición a factores ambientales negativos que comprometen el bienestar y la salud de su población. Consecuentemente, la población más vulnerable requiere mayor acceso al sistema de salud para alcanzar bienestar.

Mapa 9. Recolección residuos sólidos por distrito en Lima Metropolitana

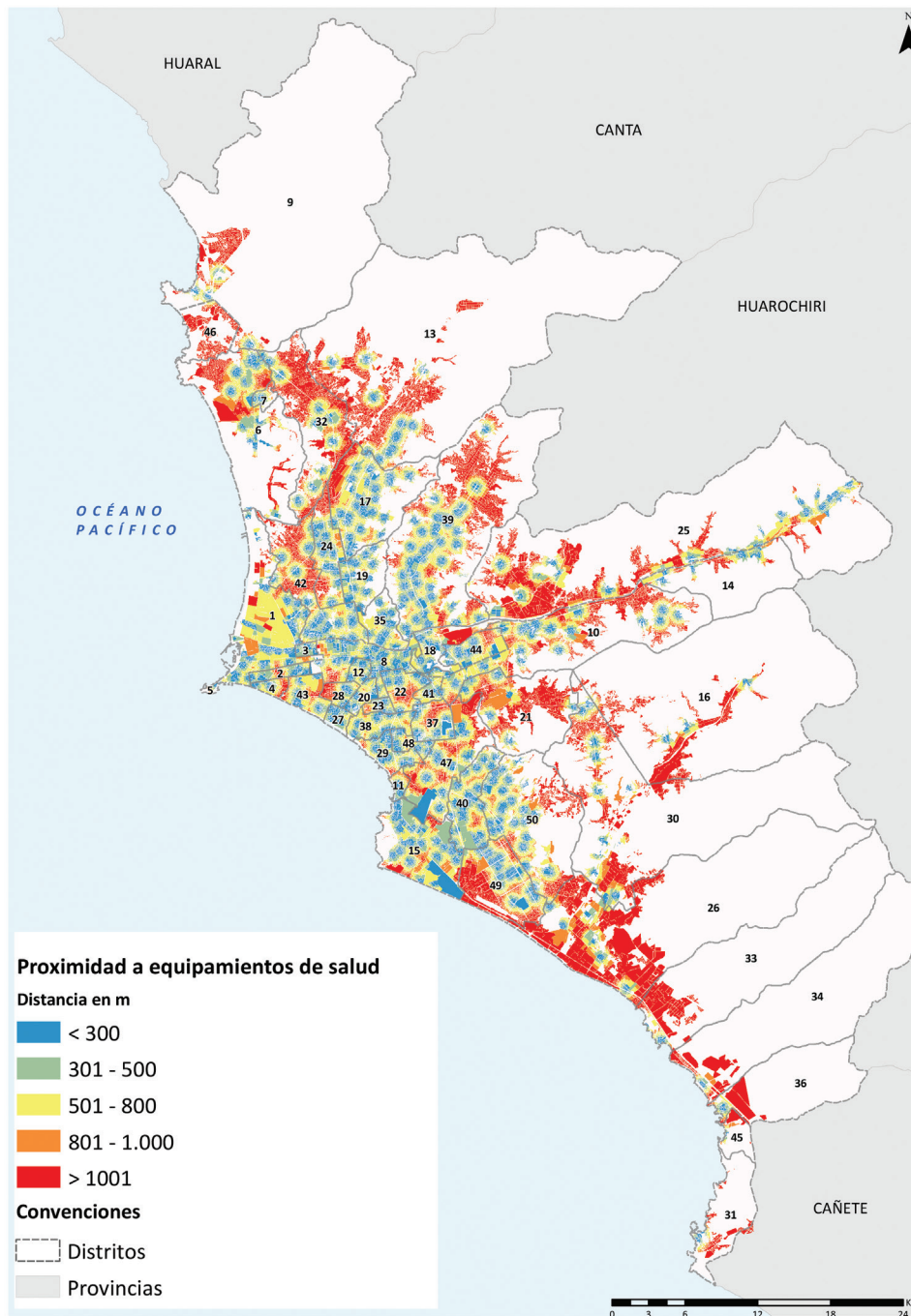


Fuente: Elaboración propia ONU-Habitat países andinos con base en INEI Compendio estadístico Provincia de Lima.

## Déficit de cobertura de equipamientos en periferias norte y sur: salud

El mapa indica que la mayor parte de las manzanas de la ciudad de Lima se ubican a más de 500 metros de un centro de salud. Las zonas con menor déficit en este indicador se ubican sobre los distritos Lima Centro y Lima Norte. De igual modo, entre los distritos con menor cobertura resaltan los extremos noreste y sur. En línea con condiciones de segregación espacial, se visibiliza que la población más vulnerable es aquella que menor acceso tiene al sistema.

Mapa 10. Accesibilidad por proximidad a equipamientos de salud en Lima Metropolitana

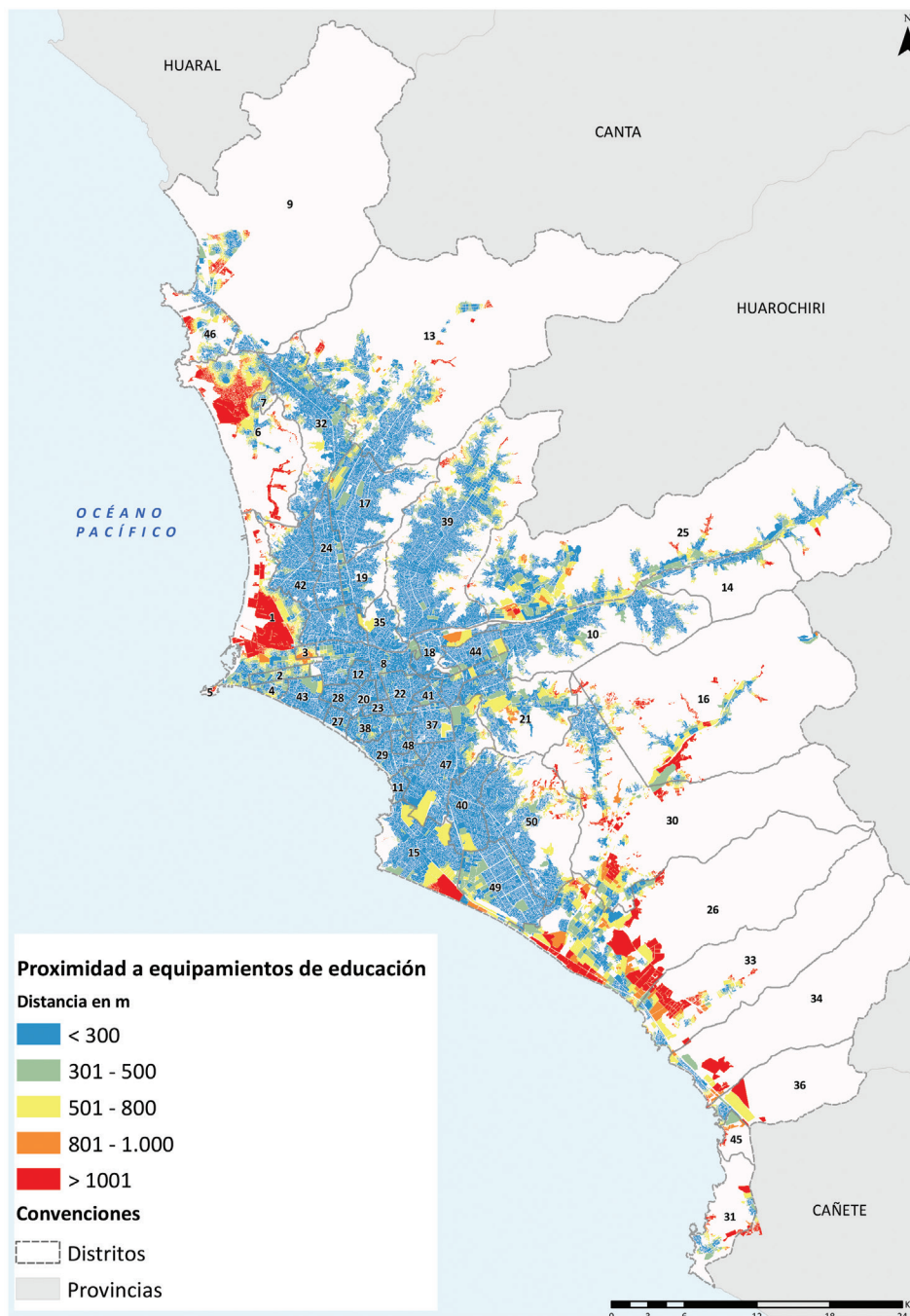


Fuente: Elaboración propia ONU-Habitat países andinos con base en Sistema de Información Territorial- Instituto Catastral de Lima

## Déficit de cobertura de equipamientos en periferias norte y sur: educación

La mayoría de las manzanas de Lima Metropolitana se encuentran a menos de 500 metros de un centro educativo, concentrándose el mayor déficit en distritos periféricos norte y sur. El bajo nivel educativo de estos distritos denota condiciones de asequibilidad que impactan el acceso a la educación, así como brechas sociales que limitan en el acceso a oportunidades de la población más vulnerable, entre ellos, refugiados y migrantes venezolanos.

Mapa 11. Accesibilidad por proximidad a equipamientos de educación en Lima Metropolitana

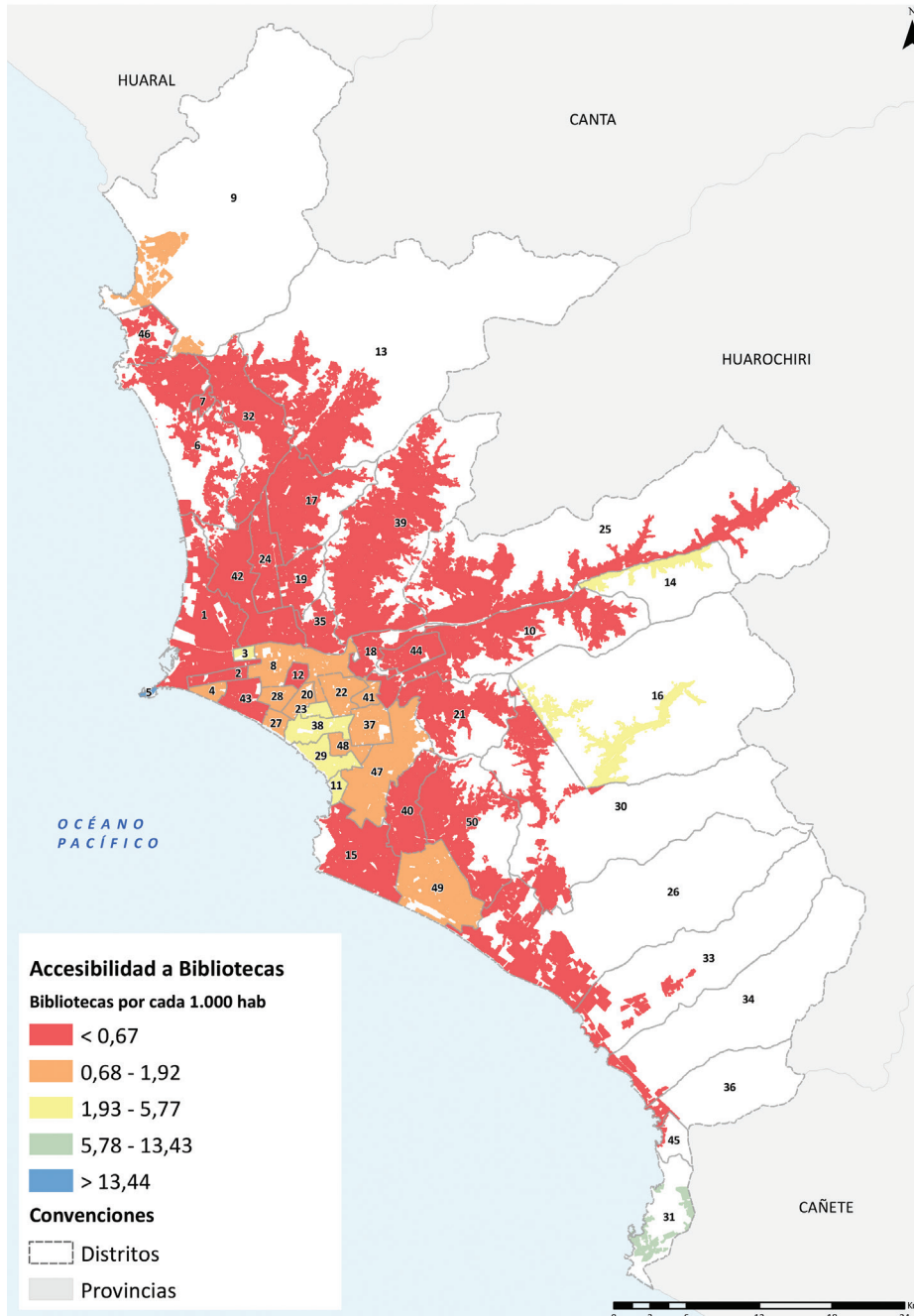


Fuente: Elaboración propia ONU-Habitat países andinos con base en Ministerio de Educación del Perú

## Déficit de cobertura de equipamientos en periferias norte y sur: cultura

Las bibliotecas se concentran en Lima Centro. Los distritos con mayor déficit de bibliotecas por número de habitantes se ubican principalmente al sur (La Molina, Pachacamac, Lurín, Punta Hermosa); del mismo modo, en tres distritos al norte: Carabaylo, Comas y Los Olivos. El acceso a bibliotecas refleja el acceso a educación de la población, concentradas en las zonas con mayores niveles educativos y menor tasa de desempleo.

Mapa 12. Accesibilidad por proximidad a bibliotecas en Lima Metropolitana

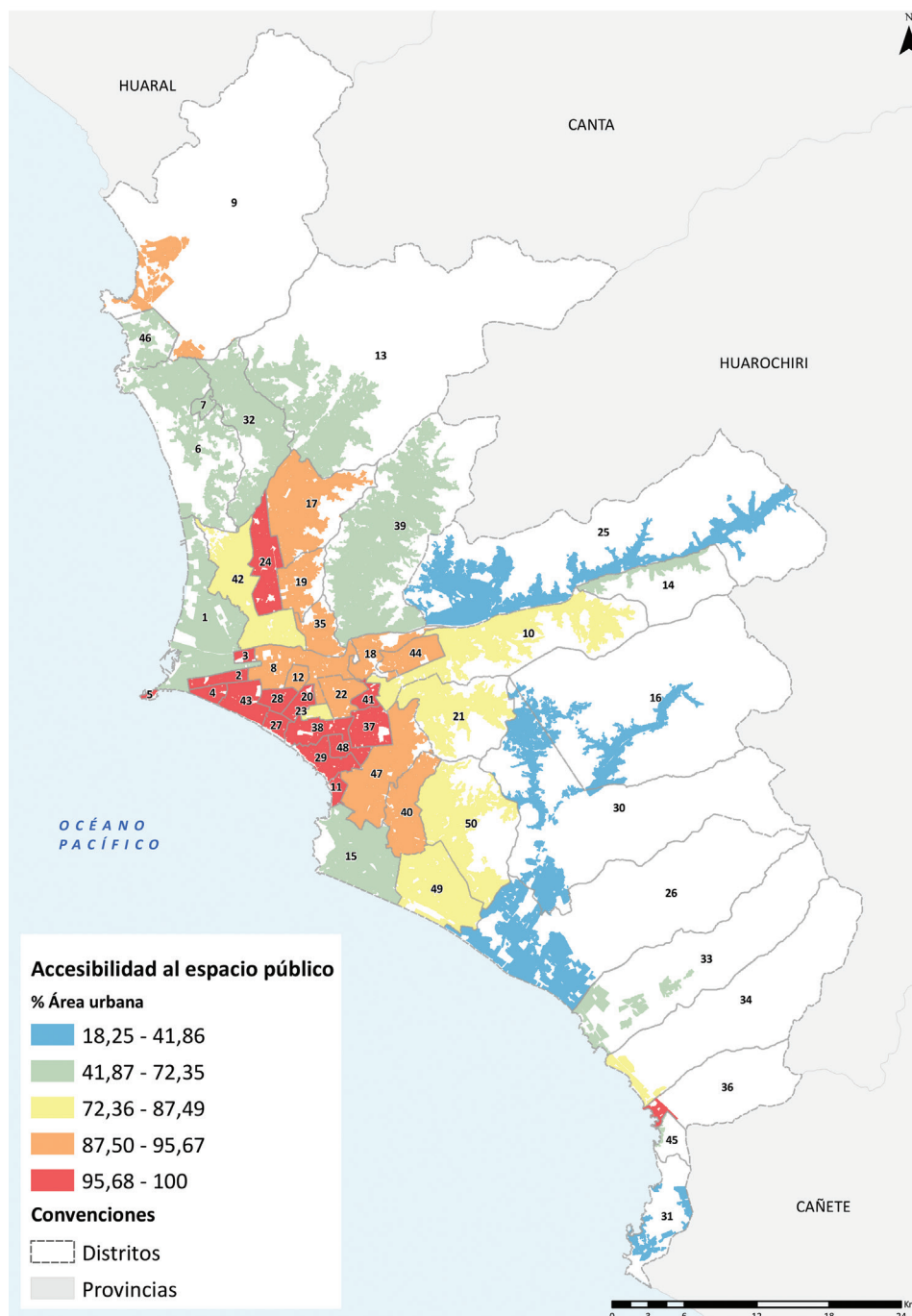


Fuente: Elaboración propia ONU-Habitat países andinos con base en Sistema de Información Territorial- Instituto Catastral de Lima

## Déficit generalizado de áreas verdes con mayor déficit en distritos de Lima Centro: espacios públicos

La periferia de Lima Metropolitana se encuentra en déficit de accesibilidad al espacio público abierto con espacios públicos predominantemente localizados a más de 500 metros de los hogares. Estas zonas han sido identificadas como zonas de crecimiento informal, estratos socioeconómicos bajos y receptoras de la población más vulnerable, limitando su bienestar por déficit de acceso a recreación, deporte y ocio.

Mapa 13. Accesibilidad por proximidad a espacios públicos en Lima Metropolitana

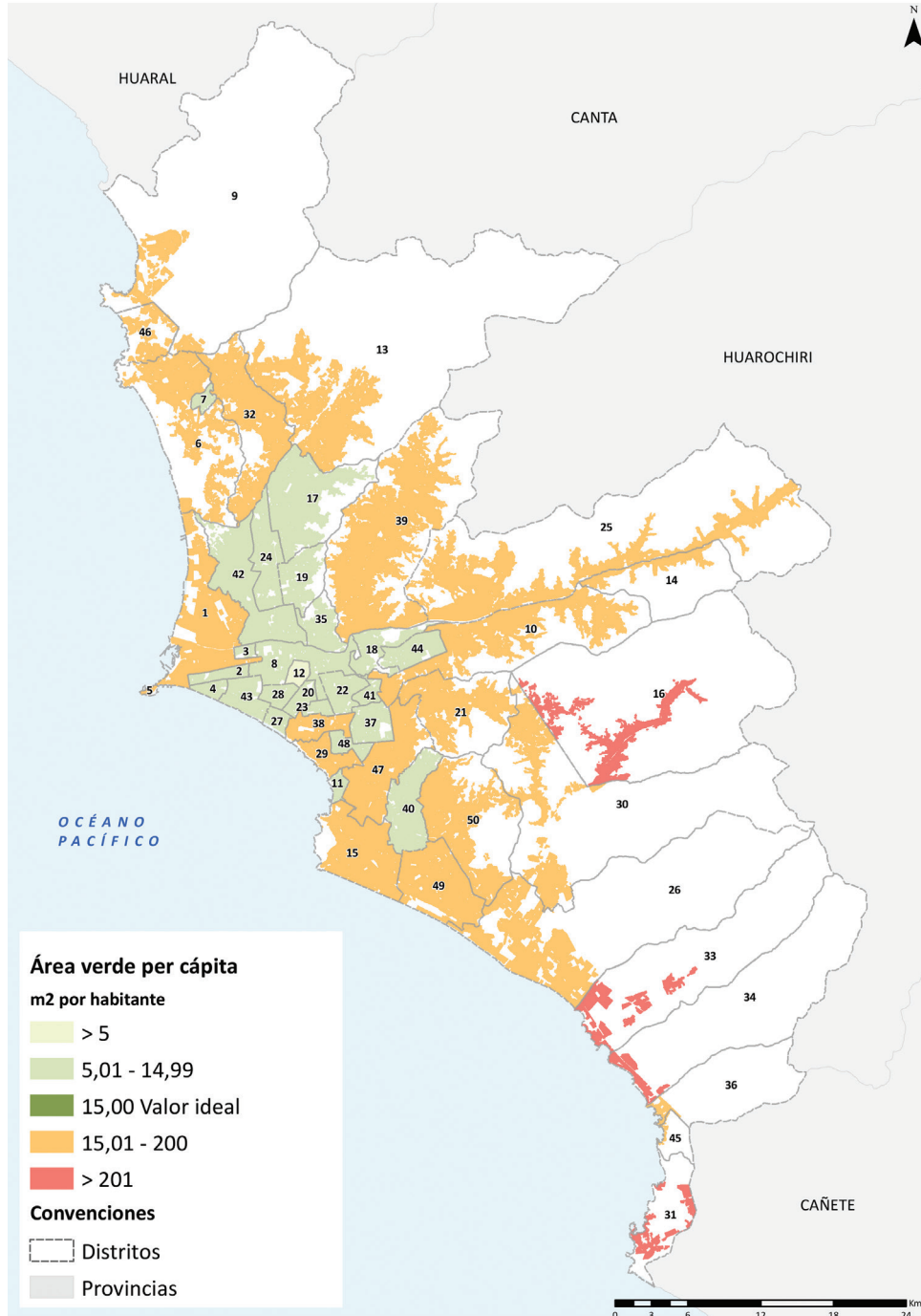


Fuente: Elaboración propia ONU-Habitat países andinos con base en información del Instituto Catastral de Lima

## Déficit generalizado de áreas verdes con mayor déficit en distritos de Lima Centro: área verde per cápita

Los distritos periféricos presentan mayores m<sup>2</sup> de área verde por habitante, sin embargo, dada la alta segregación espacial de las zonas, se puede asumir que esta no es área verde de calidad, condición que se repite en los distritos periféricos del sur. El déficit se concentra en los distritos de Lima Central que corresponden al suelo con mayor presión por la intensificación de usos de suelo. El déficit de áreas verdes impacta en la calidad de vida de la población.

Mapa 14. Área verde per cápita en Lima Metropolitana



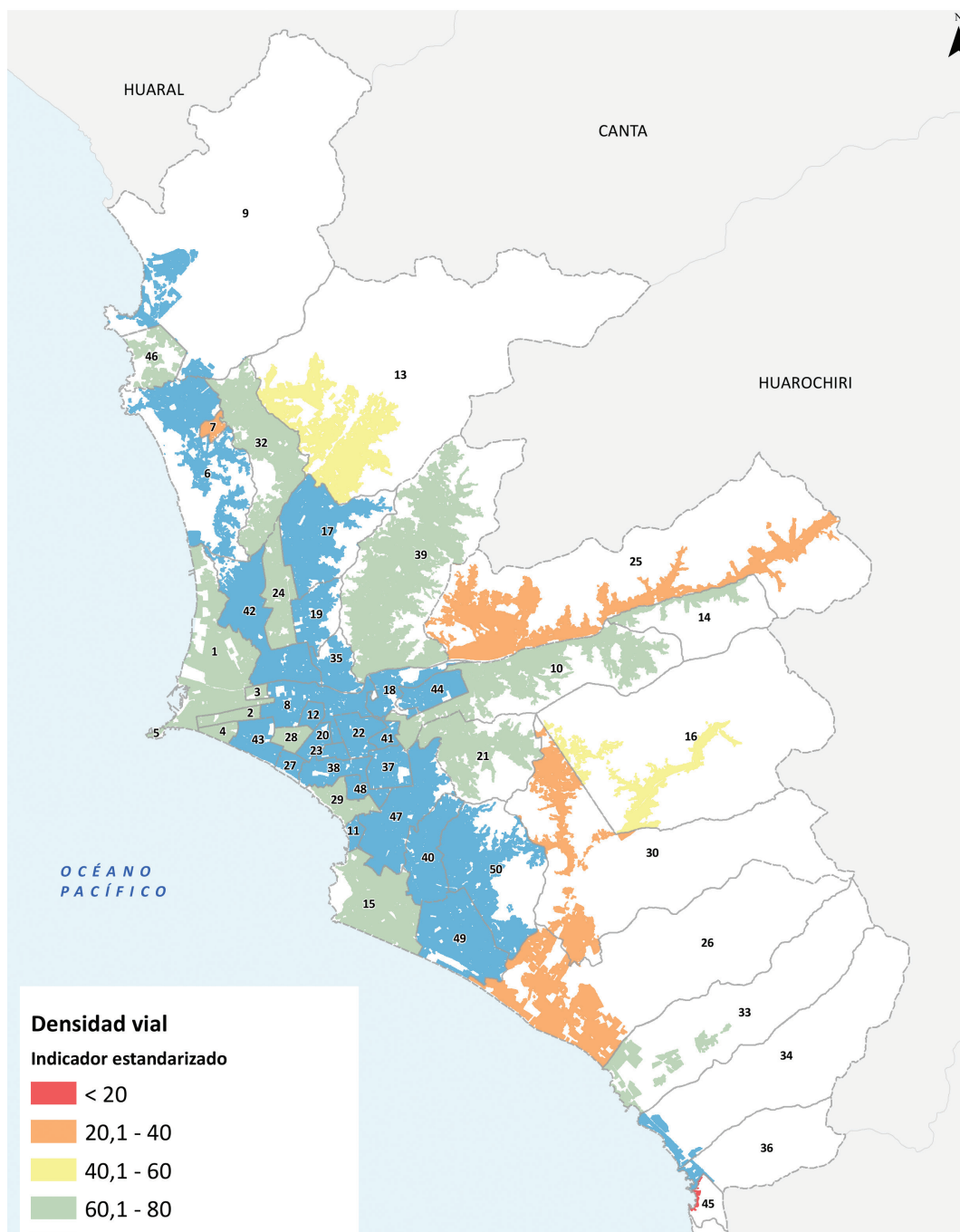
Fuente: Elaboración propia ONU-Habitat países andinos con base en Sistema de Información Territorial- Instituto Catastral de Lima



## Periferias con problemas de conexión, centralidad con condiciones favorables: densidad vial

El déficit de densidad vial se localiza sobre las periferias, especialmente en el este y sur, en los distritos de Ancón, Carabaylo, Lurigancho, Cieneguilla y Pachacamac. Los distritos centrales de Lima Centro, Norte y Sur presentan los valores más altos de conectividad. Deficientes valores de densidad vial impactan el acceso de los hogares a los bienes comunes de la ciudad y el acceso a oportunidades, situación que impacta a la población más vulnerable.

Mapa 15. Densidad de vías en Lima Metropolitana

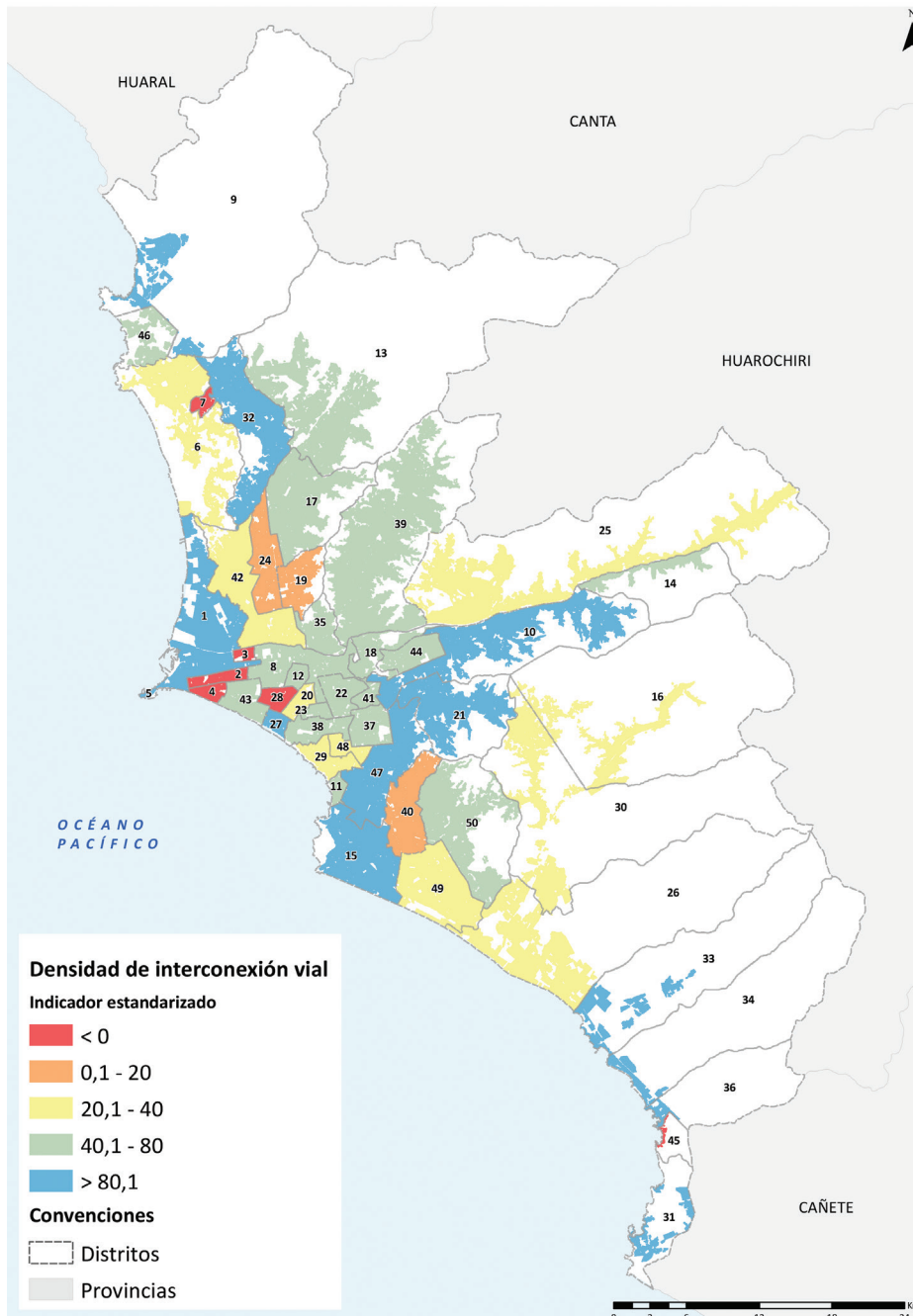


Fuente: Elaboración propia ONU-Habitat países andinos con base en información del Ministerio de Transportes y Comunicaciones Red Vial

## Periferias con problemas de conexión, centralidad con condiciones favorables: densidad de interconexión vial

Las zonas con menor densidad de intersecciones (menor caminabilidad) se ubican principalmente en Lima Centro, en los distritos de Bellavista, Carmen de Legua Reynoso, La Perla y Pueblo Libre, cercanos a la zona del aeropuerto y borde costero. Las zonas con menor caminabilidad se localizan en zonas periféricas, coincidiendo con zonas espacialmente segregadas, impactando en la accesibilidad de sus habitantes a bienes comunes urbanos y servicios.

Mapa 16. Densidad de interconexión vial en Lima Metropolitana

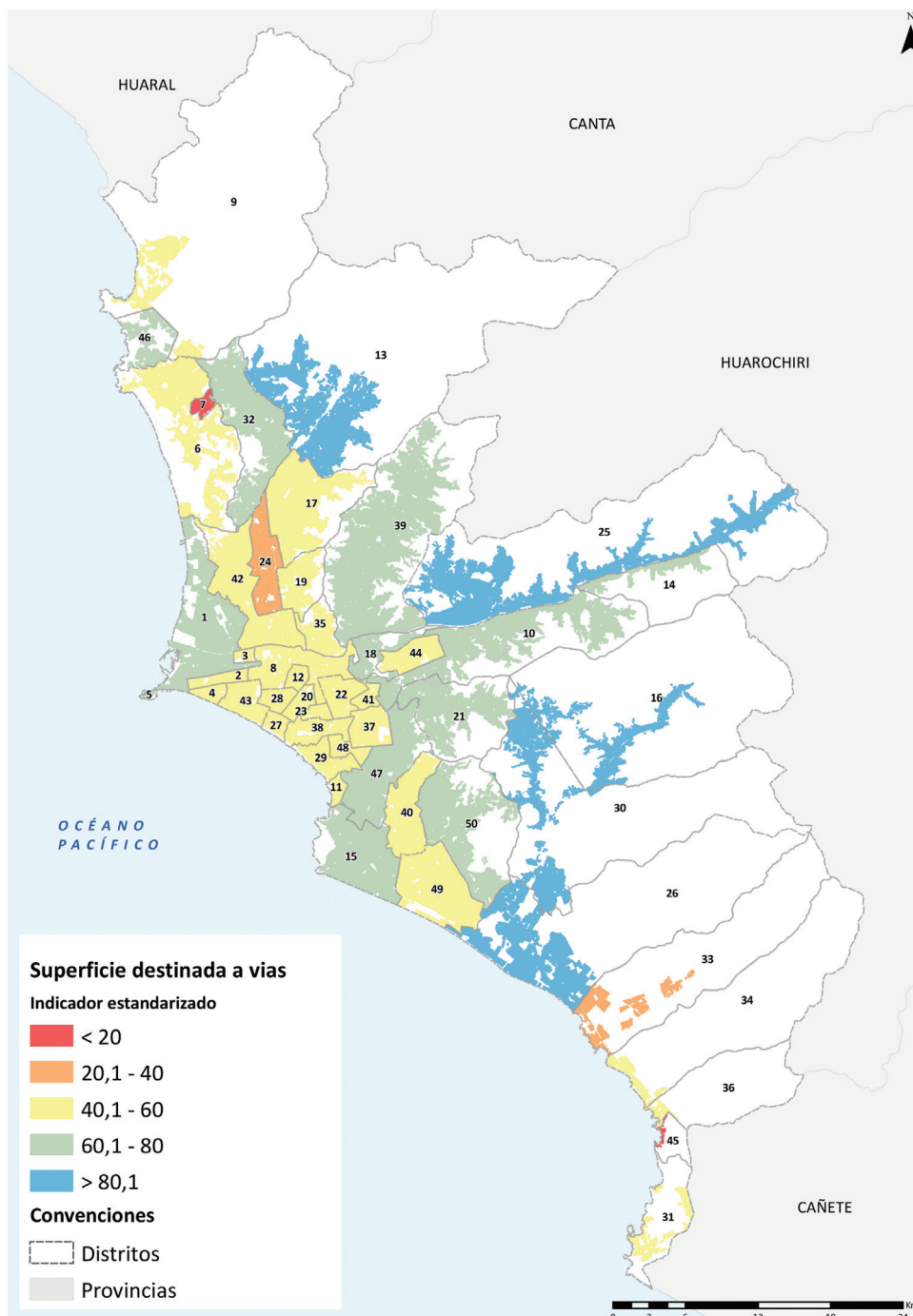


Fuente: Elaboración propia ONU-Habitat países andinos con base en información del Ministerio de Transportes y Comunicaciones Red Vial

## Periferias con problemas de conexión, centralidad con condiciones favorables: superficie destinada a vías

En promedio, la ciudad presenta 36% de su superficie destinada a vías. Los distritos con déficit se ubican principalmente entre el centro y el centro-norte de la ciudad, que corresponden a zonas consolidadas, mientras que se destina mayor superficie a zonas de expansión. A pesar de ello, los distritos periféricos presentan deficiente conectividad mientras que las zonas centrales tienen alta conectividad y caminabilidad.

Mapa 17. Superficie destinada a vías en Lima Metropolitana

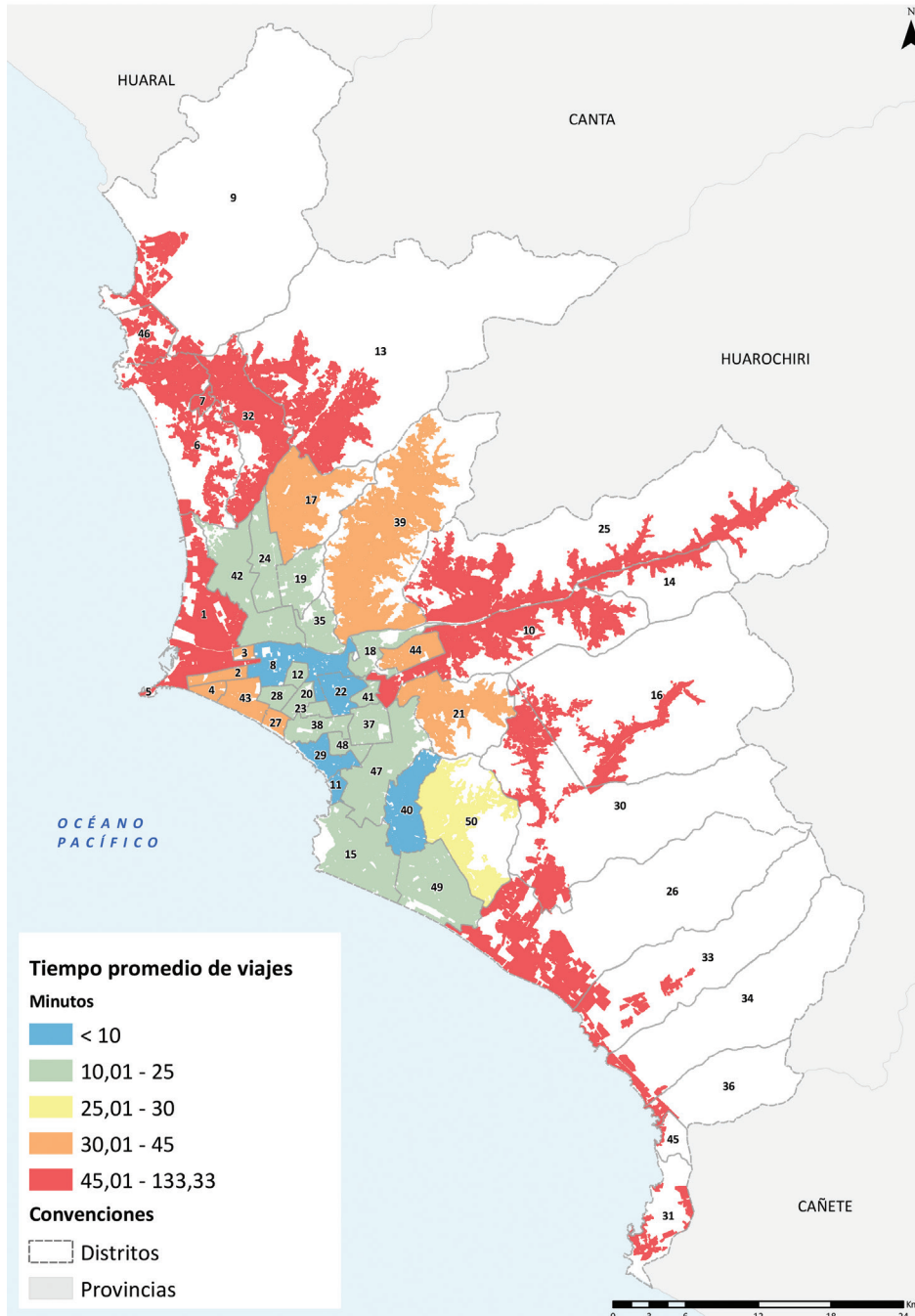


Fuente: Elaboración propia ONU-Habitat países andinos con base en información del del POT Barranquilla 2012-2032.

## Dificultad de acceder al sistema de transporte masivo en los puntos extremos de la ciudad

Los distritos periféricos al norte, este y sur tienen tiempos promedio de desplazamiento mayores a 90 minutos, ya que los sistemas de transporte masivo no cubren áreas fuera del centro consolidado a pesar de que los flujos de movilidad se dan de zonas periféricas hacia Lima Centro. Consecuentemente, la población en periferias cuenta con menores posibilidades para acceder a derechos fundamentales, sobre todo, acceso a empleo, salud y educación.

Mapa 18. Tiempo promedio de viajes en Lima Metropolitana

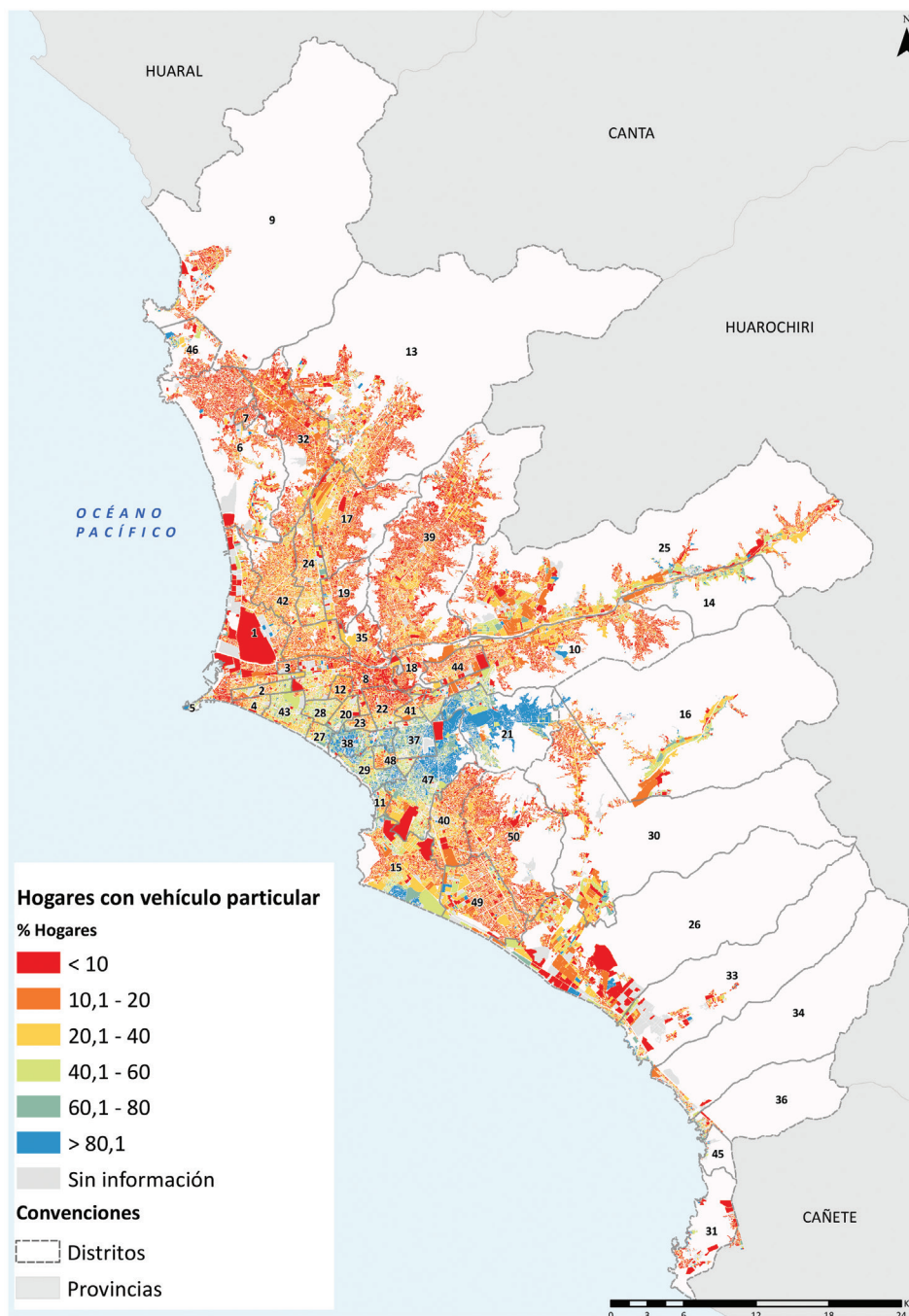


Fuente: Elaboración propia ONU-Habitat países andinos con base en imágenes satelitales Landsat 2020.

## Población en condición de vulnerabilidad con menor acceso a medios de transporte

A pesar de que las zonas periféricas presentan menor conectividad, la condición socioeconómica de estos hogares limita el acceso a vehículo particular, generando alta dependencia de modalidades de transporte disponibles (formal e informal) para el acceso a derechos. En contraste, las zonas con mayor conectividad y dotación de transporte masivo presentan mayor asequibilidad de vehículo particular, condición que evidencia las brechas sociales del territorio.

Mapa 19. Hogares con vehículo particular en Lima Metropolitana

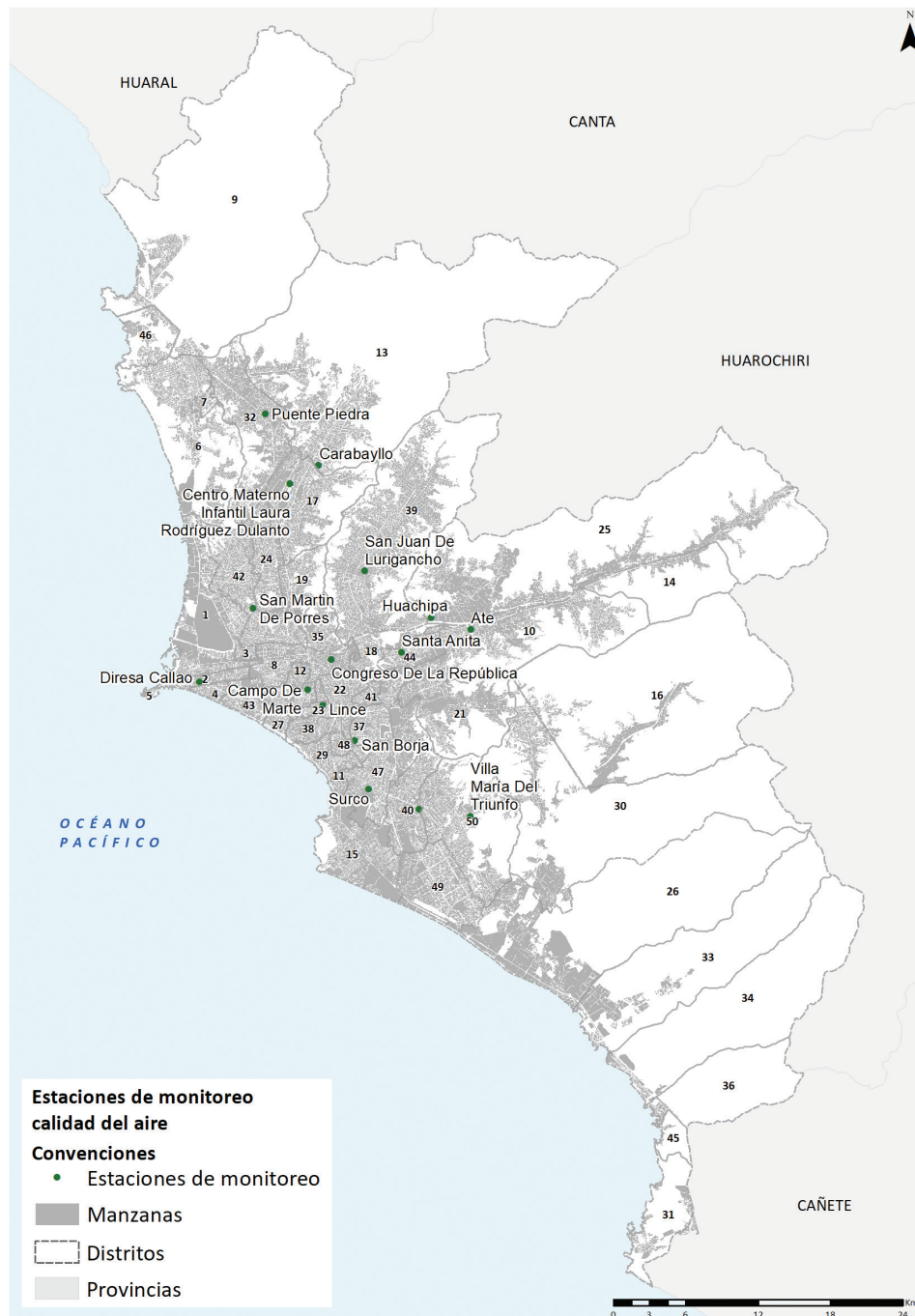


Fuente: Elaboración propia ONU-Habitat países andinos con base en información del Ministerio de Transportes y Comunicaciones Red Vial

## Monitoreo de la calidad del aire principalmente en Lima Centro y Norte

En cuanto a la calidad del aire, se visibilizan estaciones de monitoreo hacia Lima Norte y Centro mientras que los distritos del sur no cuentan con estaciones de monitoreo. Esto refleja el bajo accionar del gobierno local en lo relacionado a la promoción de la calidad adecuada del aire. Consecuentemente, incrementando la vulnerabilidad de la población aquí localizada a factores ambientales negativos por contaminación del aire.

Mapa 20. Localización de estaciones de monitoreo de la calidad del aire en Lima Metropolitana

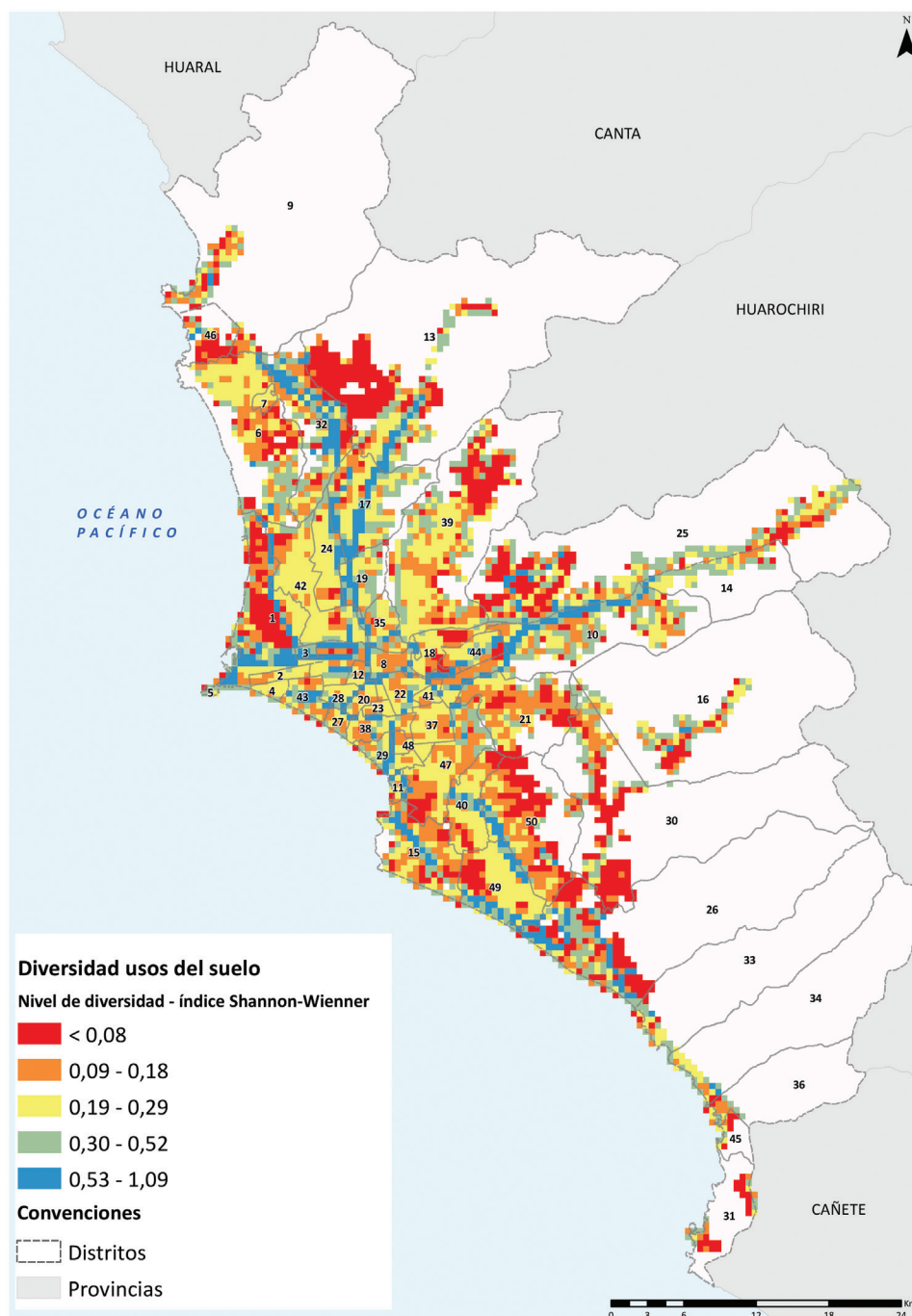


Fuente: Elaboración propia ONU-Habitat países andinos con base en información del Ministerio de Salud- Programa Nacional de Vigilancia Sanitaria de Calidad del Aire Lima- Callao y Servicio Nacional de Meteorología e Hidrología del Perú

## Diversidad asociada a principales ejes viales

Las áreas de mayor diversidad de uso de suelo se concentran a lo largo de los principales corredores viales desde Lima Central hacia las periferias. Los territorios entre ejes viales en zonas consolidadas presentan valores de mixticidad media, mientras que zonas periféricas y borde costero presentan baja diversidad, impactando el acceso a aglomeraciones de empleo y servicios por parte de la población más vulnerable, entre ellos, refugiados y migrantes.

Mapa 21. Diversidad de uso de suelo en Lima Metropolitana

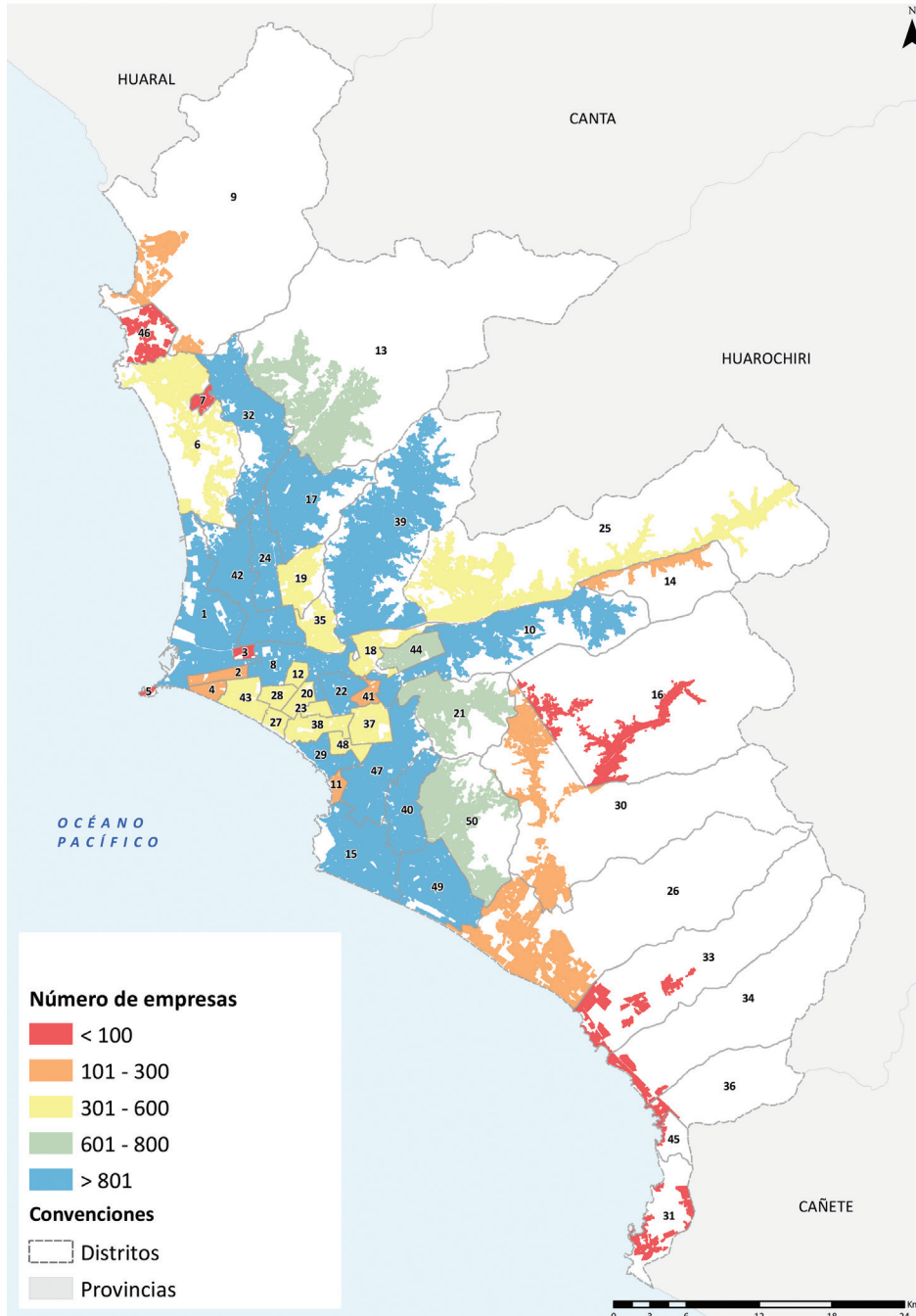


Fuente: Elaboración propia ONU-Habitat países andinos con base en información del Instituto Catastral de Lima

## Densidad económica = aglomeraciones productivas, comercio, servicios e industria

Los distritos con mayor cantidad de empresas (principalmente sector terciario) se ubican en el centro-sur y centro-norte, mientras que aquellos con menor cantidad se concentran en los extremos sur, norte y el occidental. La concentración en las zonas periféricas de Lima Centro responde a un modelo de ocupación intensiva del territorio. Las empresas se localizan en su periferia por el costo del suelo, definiendo la mayor concentración de fuentes de empleo.

Mapa 22. Número de empresas por distrito en Lima Metropolitana



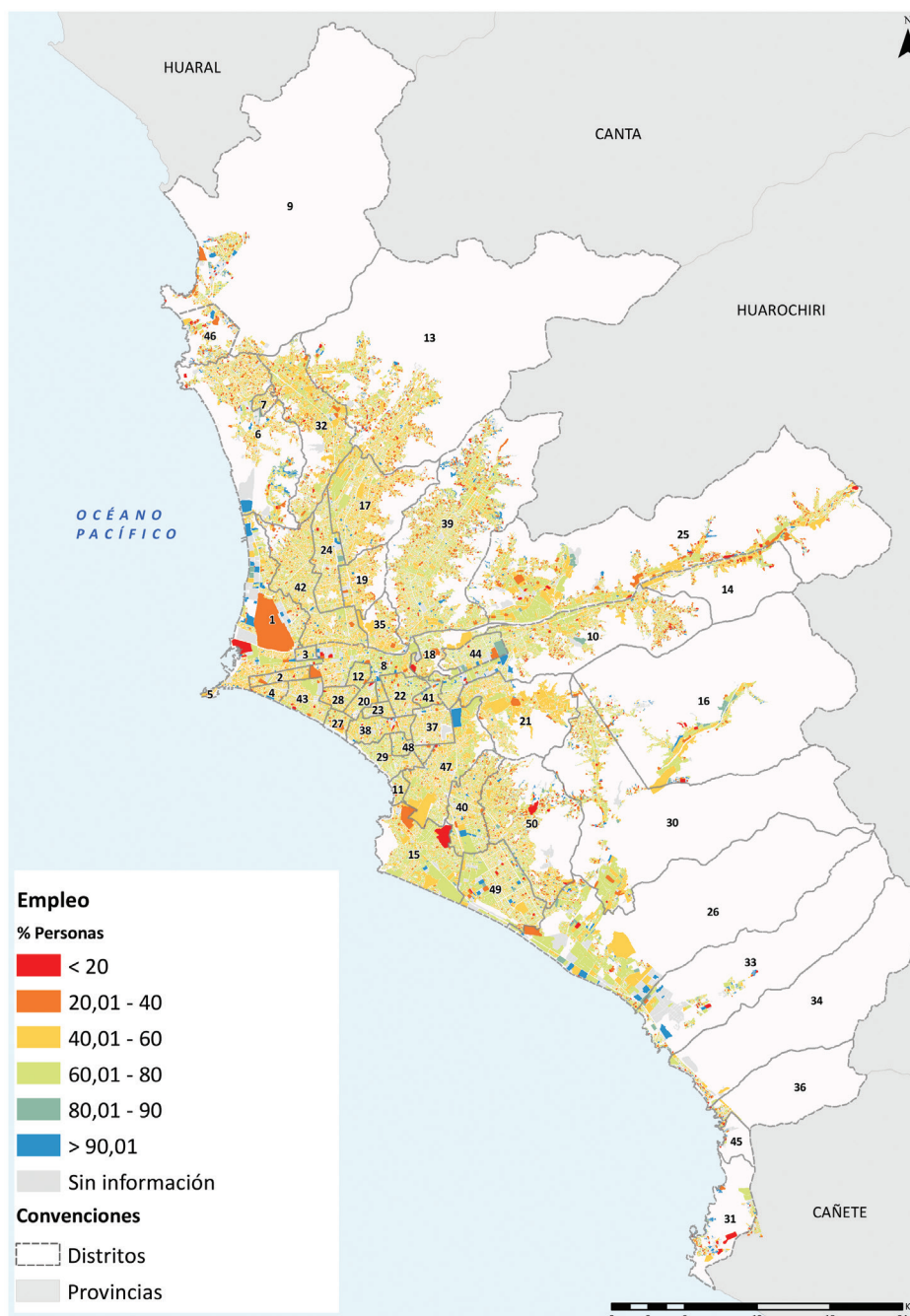
Fuente: Elaboración propia ONU-Habitat países andinos con base en información del INEI, Demografía Empresarial en el Perú.



## Déficit de acceso a empleo con mayor énfasis en periferias

Lima Metropolitana presenta niveles de empleo del 60%. Entre este porcentaje se encuentran personas con empleo informal, que para el caso global de Callao representa el 56,1% y Lima 56,9%. Esta condición impacta la capacidad de acceso a sistemas de seguridad social y estabilidad económica de más 2/3 de la población empleada, impactando significativamente el acceso a derechos fundamentales, entre ellos, vivienda, educación y salud.

Mapa 23. Acceso a empleo en Lima Metropolitana

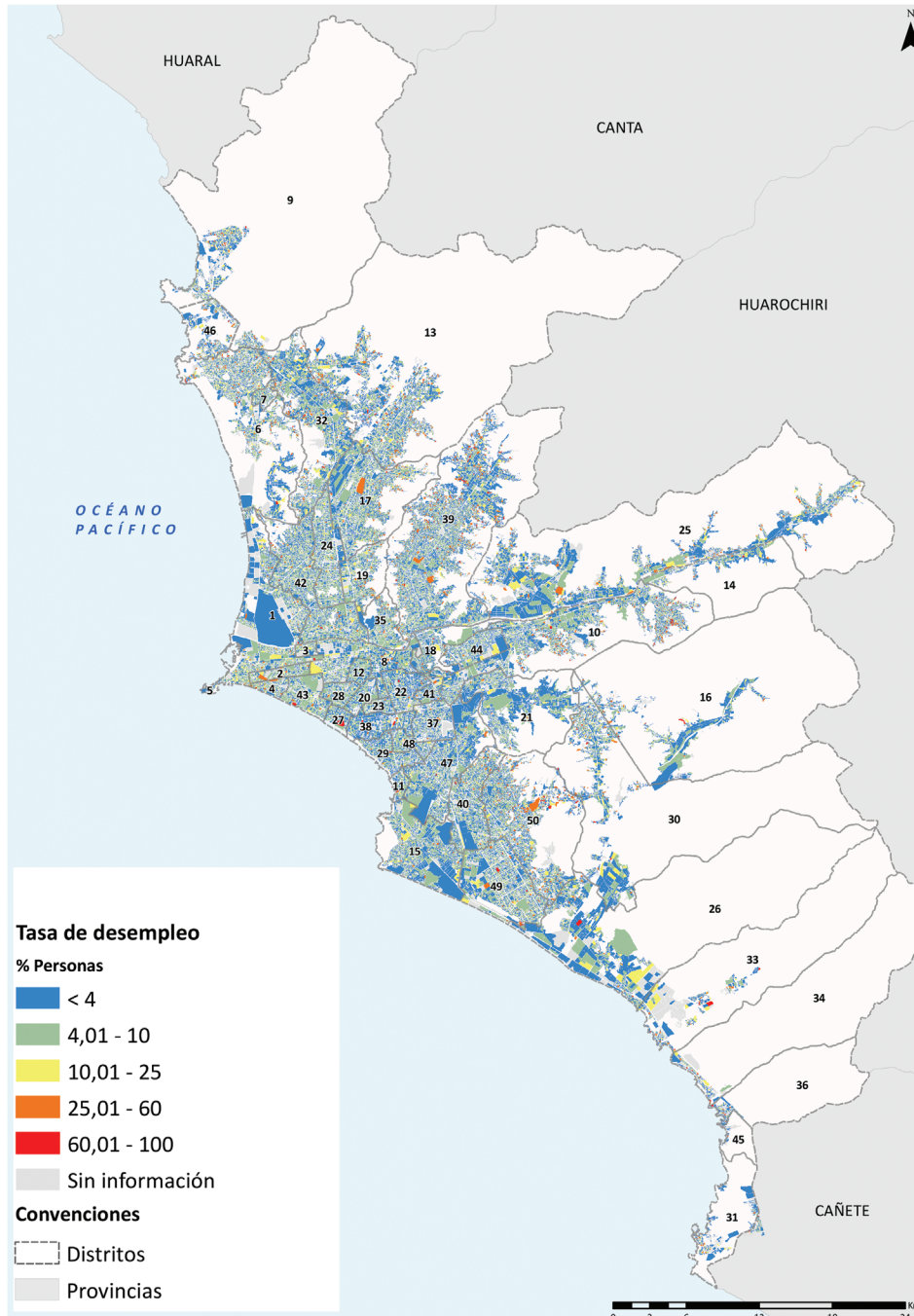


Fuente: Elaboración propia ONU-Habitat países andinos con base en información del INEI, Censos Nacionales.

## Dominio de la informalidad que marca un déficit en el acceso a seguridad social

El desempleo que a nivel ciudad es del 6.3%, se distribuye de manera relativamente uniforme por toda el área metropolitana (menos del 5% por manzana), con algunas pocas concentraciones que alcanzan hasta el 50% en los distritos periféricos de Lima Norte, Este y Sur: Comas, Lurigancho, Magdalena del Mar, Villa María del Triunfo, Lurín y Punta Hermosa. La localización de desempleo nuevamente visibiliza brechas sociales entre el centro y la periferia.

Mapa 24. Tasa de desempleo en Lima Metropolitana

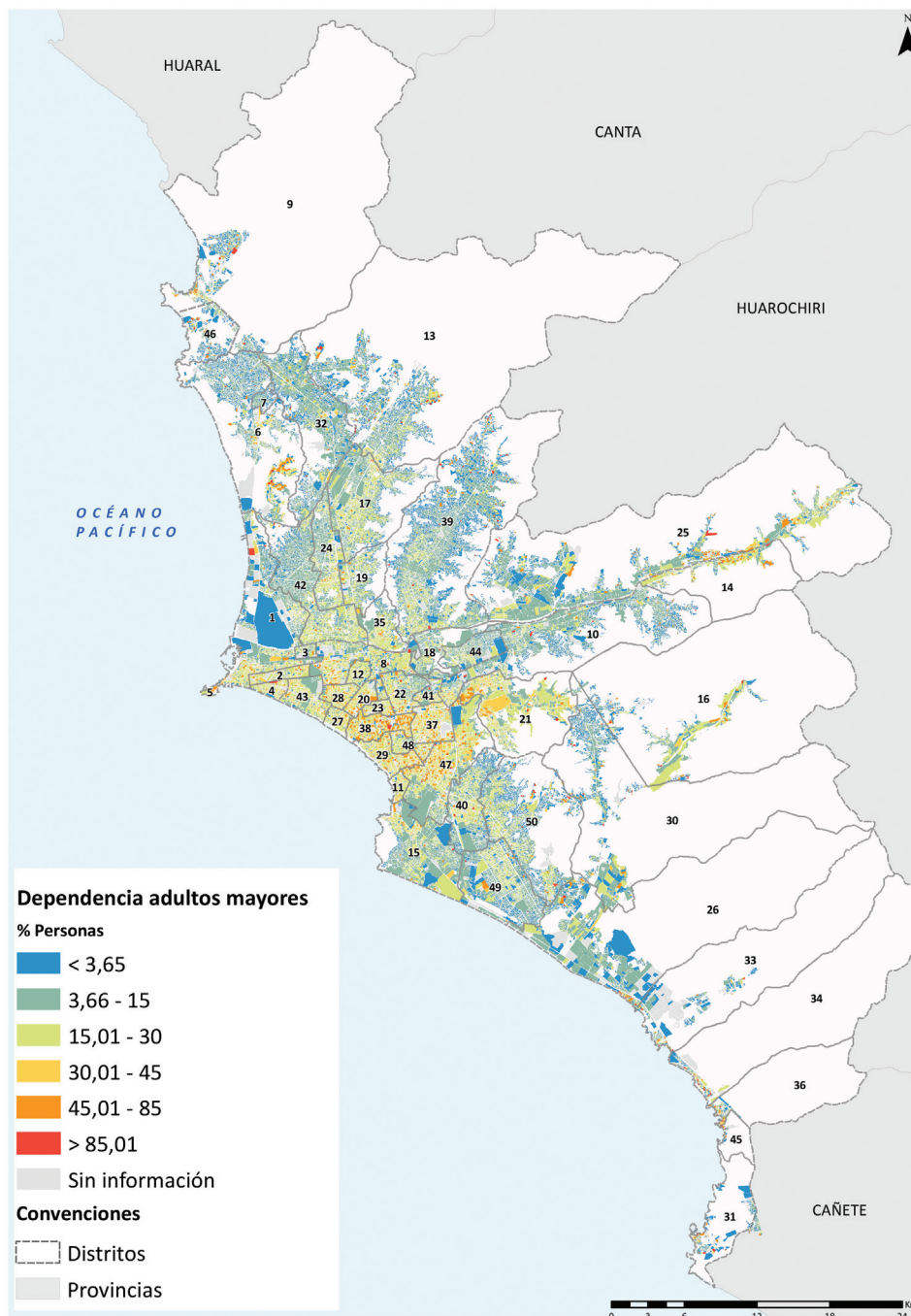


Fuente: Elaboración propia ONU-Habitat países andinos con base en información del INEI, Censos Nacionales.

## Mayor dependencia de adultos mayores en zonas consolidadas

La distribución de la relación de dependencia de la población muestra una tendencia de la población en edad de trabajar a estar ubicada hacia las periferias. Esto refleja que esta población es predominantemente joven, localizada en áreas periféricas como territorios receptores de grupos vulnerables sin asequibilidad de vivienda en zonas más consolidadas y consecuentemente a la segregación socioespacial, menor acceso a bienestar y oportunidades.

Mapa 25. Dependencia de adultos mayores en Lima Metropolitana

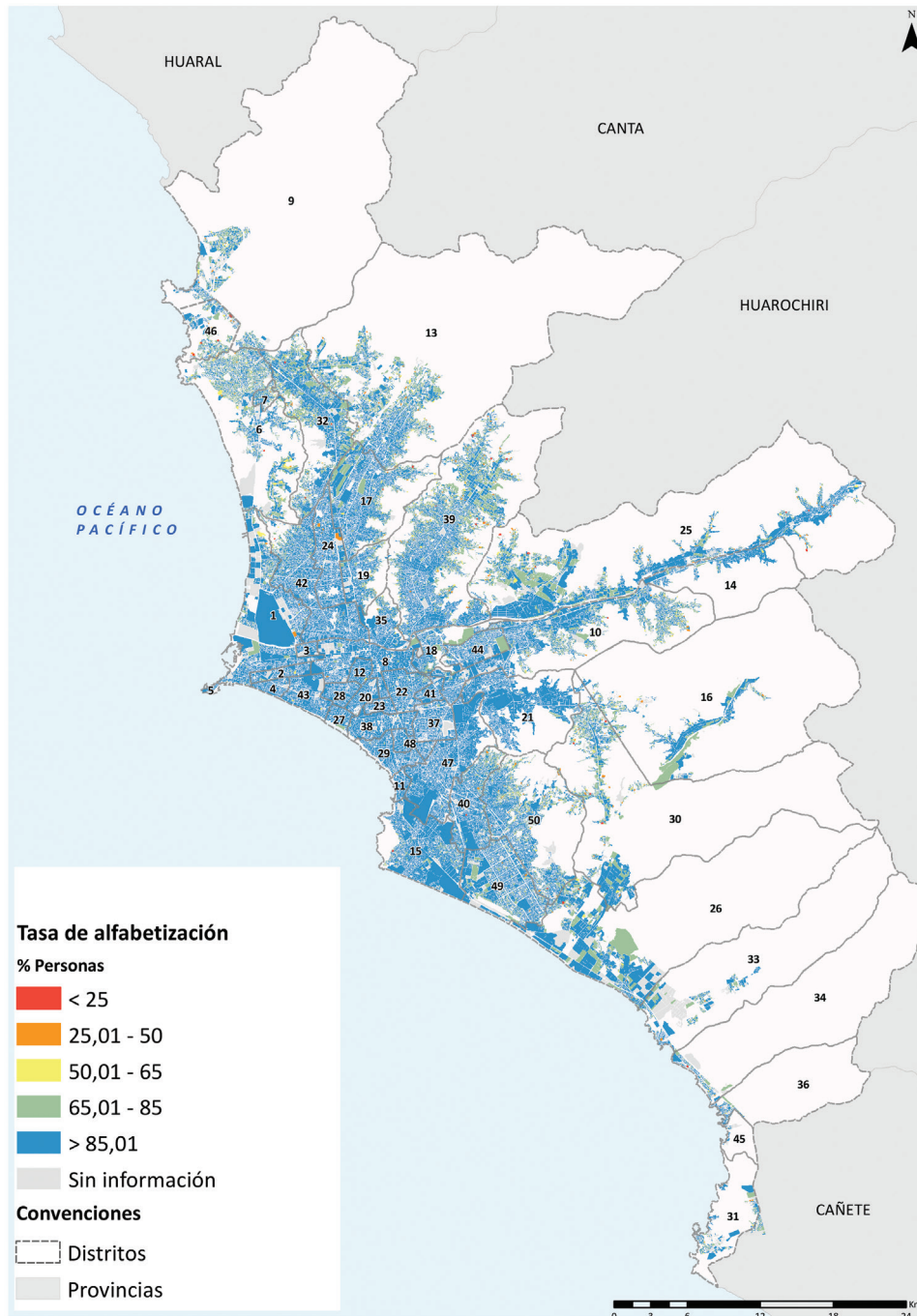


Fuente: Elaboración propia ONU-Habitat países andinos con base en información del INEI, Censos Nacionales.

## Menores índices de alfabetización en zonas periféricas

La tasa de alfabetización en Lima alcanza por lo general un nivel óptimo de prosperidad, ubicándose en su mayoría por arriba del 85%. No obstante, los valores más bajos, entre el 65 y el 85%, se ubican en los bordes del área urbana, justamente en áreas de expansión y de mayor vulnerabilidad para la población.

Mapa 26. Tasa de alfabetización en Lima Metropolitana

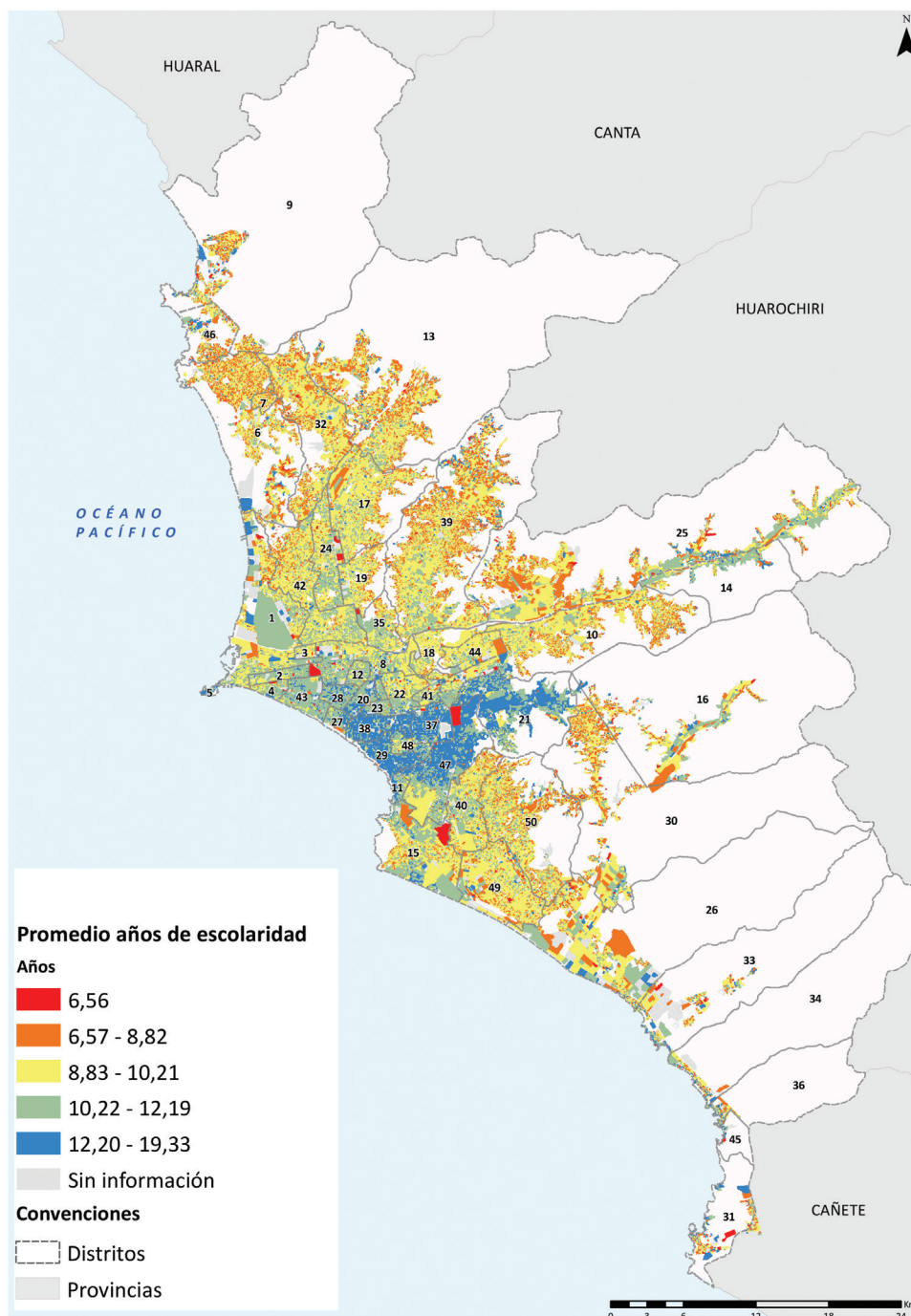


Fuente: Elaboración propia ONU-Habitat países andinos con base en información del INEI, Censos Nacionales.

## Concentración de población con conformación profesional en Lima Centro

El promedio de años de escolaridad se ubica por arriba de los 8 años en la mayor parte de la ciudad. Los valores más bajos se localizan en zonas periféricas de Lima Norte y Lima Este, mientras que los niveles de educación más altos se presenta en los distritos centrales de Miraflores, San Borja, San Isidro y Santiago de Surco, pertenecientes a Lima Centro, coincidiendo con los sectores de niveles económicos más elevados.

Mapa 27. Promedio años de escolaridad en Lima Metropolitana

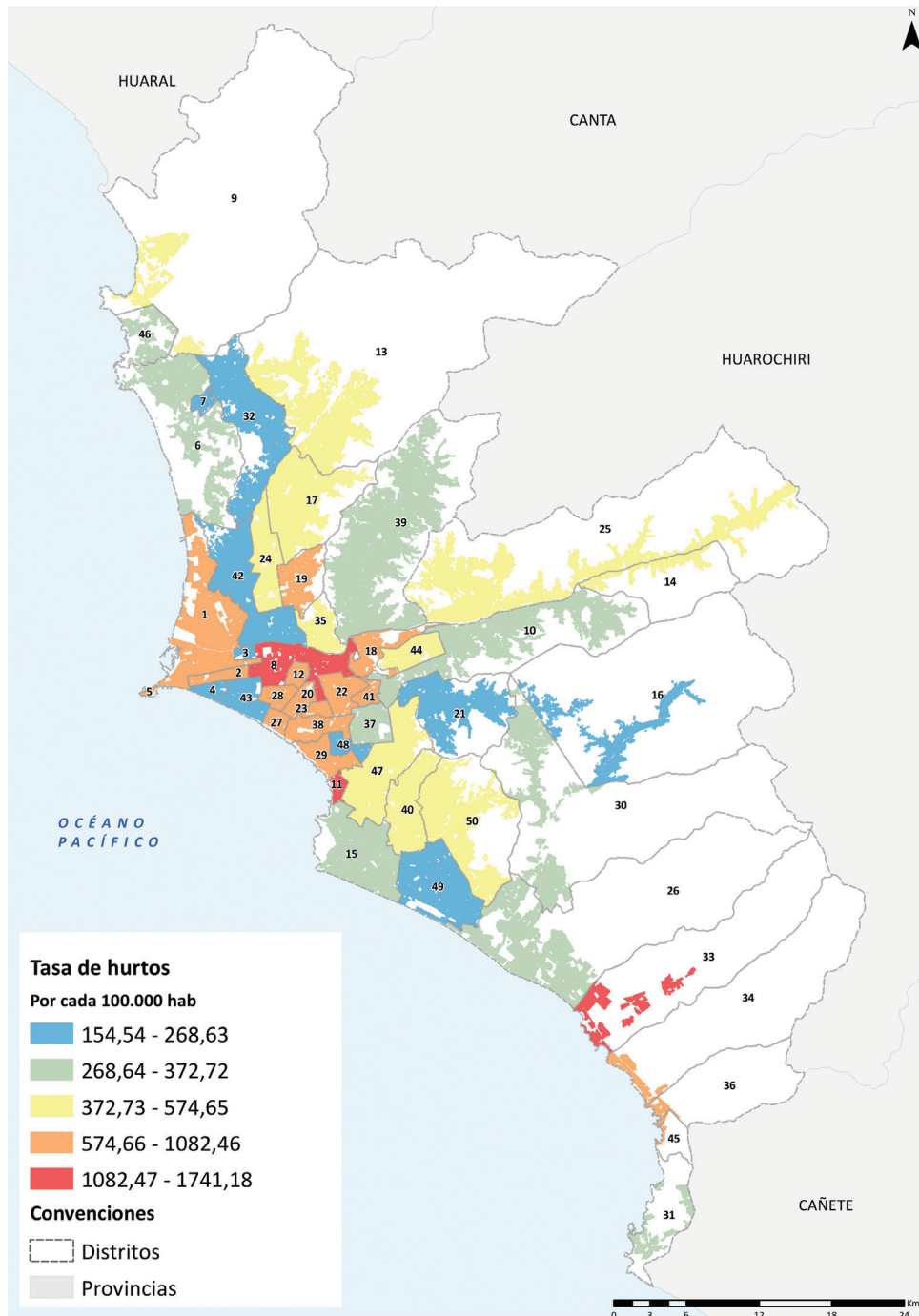


Fuente: Elaboración propia ONU-Habitat países andinos con base en información del INEI, Censos Nacionales.

## Déficit de seguridad en distritos centrales que concentran actividades de servicios: hurtos

El índice de hurtos concentra valores más altos en los distritos de Lima Central, zona que concentran el mayor dinamismo económico con aglomeración de actividades financieras, de comercio y servicios. En áreas cercanas a las centralidades se encuentran valores medios y medio altos. Además, se presentan valores altos en Lima Sur que corresponden a zonas vulnerables en materia de acceso a vivienda adecuada y de estratos económicos bajos.

Mapa 28. Tasa de hurtos por distrito en Lima Metropolitana

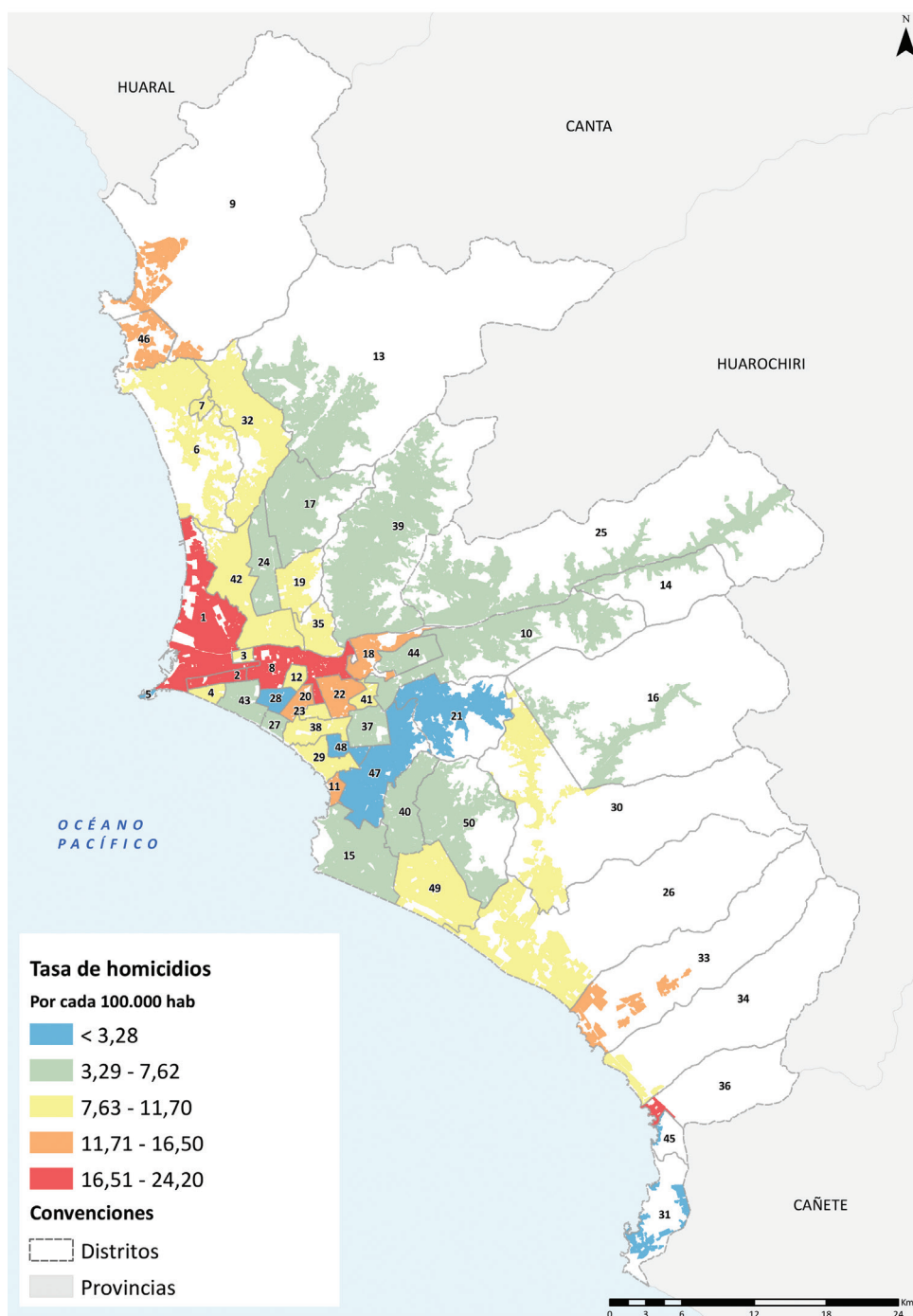


Fuente: Elaboración propia ONU-Habitat países andinos con base en información de Datacrim- INEI

## Déficit de seguridad en distritos centrales que concentran actividades de servicios: homicidios

La tasa más alta de homicidios se concentra en el norte de Lima Centro, Lima Sur y el Callao, con más de 15 homicidios/100.000 habitantes. Esta condición se relaciona a distritos con mayor segregación y menor acceso a oportunidades por condiciones socioeconómicas y espaciales.

Mapa 29. Tasa de homicidios por distrito en Lima Metropolitana

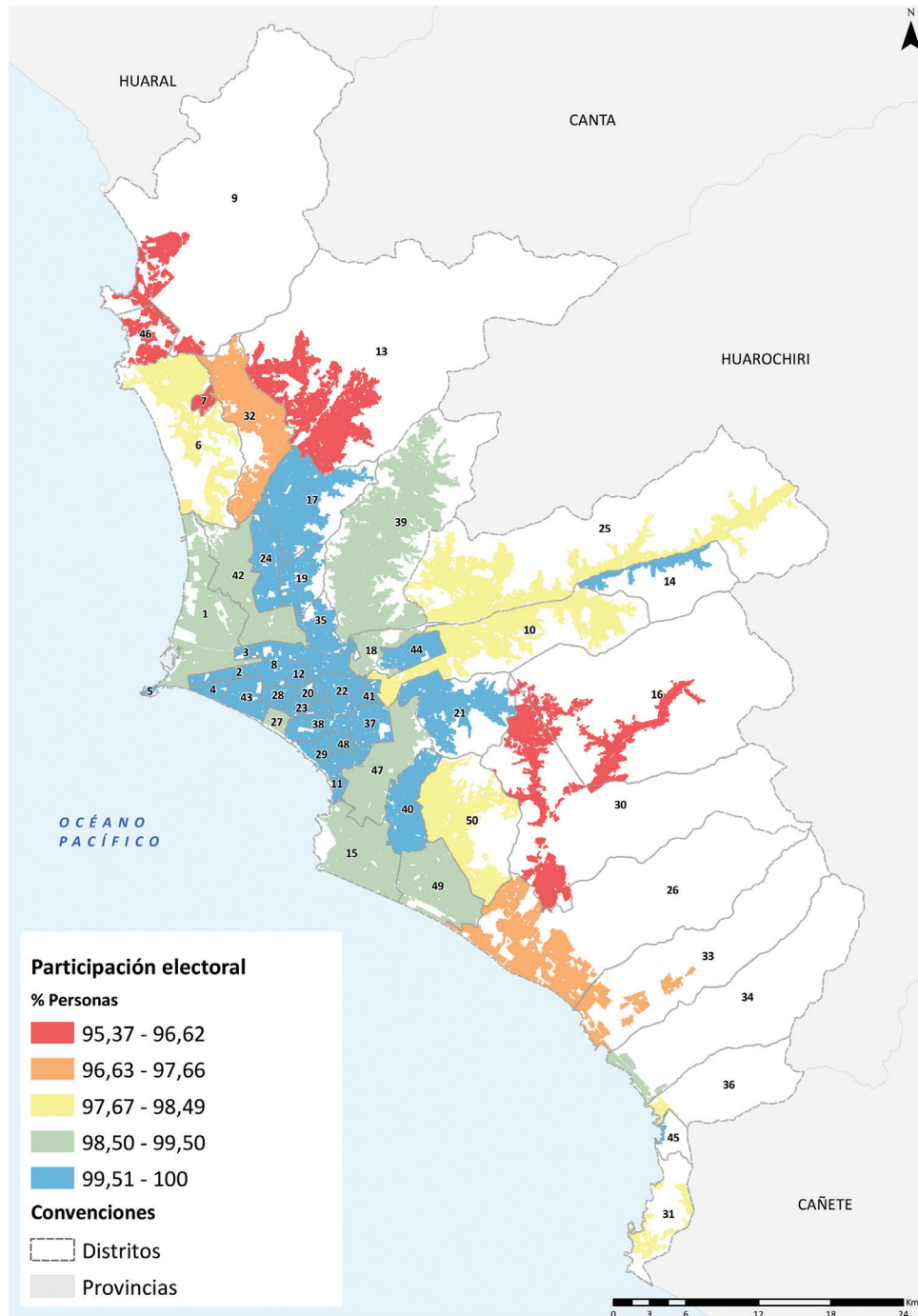


Fuente: Elaboración propia ONU-Habitat países andinos con base en información del Comité Estadístico Interinstitucional de la Criminalidad CEIC / INEI Tasa de homicidios según distritos

## Altos niveles de participación en procesos de elección popular

Los niveles de participación electoral por distrito en Lima son bastante altos, siendo las áreas de menor participación (alrededor del 95%) las del extremo norte y los distritos del oriente. Se puede observar un menor patrón de participación electoral en los municipios periféricos del área metropolitana, con áreas rurales predominantes frente al área urbana. Se puede asumir entonces menor participación electoral en zonas rurales y en proceso de consolidación.

Mapa 30. Participación electoral en Lima Metropolitana



Fuente: Elaboración propia ONU-Habitat países andinos con base en información de Registro Nacional de Identificación y Estado Civil Elecciones Regionales y Municipales



Mapa temático *	Fuente
Densidad poblacional en Lima Metropolitana	INEI, Censo Nacional Población, Vivienda y Pueblos Indígenas, 2017.
Distribución de hogares que ocupan vivienda adecuada en Lima Metropolitana	INEI, Censo Nacional Población, Vivienda y Pueblos Indígenas, 2017.
Hacinamiento en Lima Metropolitana	INEI, Censo Nacional Población, Vivienda y Pueblos Indígenas, 2017.
Vivienda en alquiler en Lima Metropolitana	INEI, Censo Nacional Población, Vivienda y Pueblos Indígenas, 2017.
Acceso a agua mejorada en Lima Metropolitana	INEI, Censo Nacional Población, Vivienda y Pueblos Indígenas, 2017.
Acceso a saneamiento adecuado en Lima Metropolitana	INEI, Censo Nacional Población, Vivienda y Pueblos Indígenas, 2017.
Acceso a electricidad en Lima Metropolitana	INEI, Censo Nacional Población, Vivienda y Pueblos Indígenas, 2017.
Acceso a internet fijo en Lima Metropolitana	INEI, Censo Nacional Población, Vivienda y Pueblos Indígenas, 2017.
Recolección residuos sólidos por distrito en Lima Metropolitana	INEI, Compendio estadístico Provincia de Lima.
Accesibilidad por proximidad a equipamientos de salud en Lima Metropolitana	Sistema de Información Territorial - Instituto Catastral de Lima
Accesibilidad por proximidad a equipamientos de educación en Lima Metropolitana	Ministerio de Educación del Perú
Accesibilidad por proximidad a bibliotecas en Lima Metropolitana	Sistema de Información Territorial - Instituto Catastral de Lima
Accesibilidad por proximidad a espacios públicos en Lima Metropolitana	Instituto Catastral de Lima
Área verde per cápita en Lima Metropolitana	Sistema de Información Territorial - Instituto Catastral de Lima
Densidad de vías en Lima Metropolitana	Ministerio de Transportes y Comunicaciones Red Vial
Densidad de interconexión vial en Lima Metropolitana	Ministerio de Transportes y Comunicaciones Red Vial
Superficie destinada a vías en Lima Metropolitana	Ministerio de Transportes y Comunicaciones Red Vial
Tiempo promedio de viajes en Lima Metropolitana	Ministerio de Transportes y Comunicaciones Red Vial
Hogares con vehículo particular en Lima Metropolitana	Ministerio de Transportes y Comunicaciones Red Vial
Localización de estaciones de monitoreo de la calidad del aire en Lima Metropolitana	Ministerio de Salud - Programa Nacional de Vigilancia Sanitaria de Calidad del Aire Lima - Callao y Servicio Nacional de Meteorología e Hidrología del Perú
Diversidad de uso de suelo en Lima Metropolitana	Instituto Catastral de Lima

\* Para el desarrollo de los mapas temáticos presentados en este documento, se utiliza la metodología planteada para los indicadores del Índice de Prosperidad Urbana o City Prosperity Index. El detalle de esta metodología se encuentra disponible para consulta en: <https://unhabitat.org/sites/default/files/2019/02/CPI-METADATA.2016.pdf>



Mapa temático *	Fuente
Número de empresas por distrito en Lima Metropolitana	INEI, Demografía Empresarial en el Perú.
Acceso a empleo en Lima Metropolitana	INEI, Censos Nacionales.
Tasa de desempleo en Lima Metropolitana	INEI, Censos Nacionales.
Dependencia de adultos mayores en Lima Metropolitana	INEI, Censos Nacionales.
Tasa de alfabetización en Lima Metropolitana	INEI, Censos Nacionales.
Promedio años de escolaridad en Lima Metropolitana	INEI, Censos Nacionales.
Tasa de hurtos por distrito en Lima Metropolitana	Datacrim - INEI
Tasa de homicidios por distrito en Lima Metropolitana	Comité Estadístico Interinstitucional de la Criminalidad CEIC / INEI Tasa de homicidios según distritos
Participación electoral en Lima Metropolitana	Registro Nacional de Identificación y Estado Civil Elecciones Regionales y Municipales

\* Para el desarrollo de los mapas temáticos presentados en este documento, se utiliza la metodología planteada para los indicadores del Índice de Prosperidad Urbana o City Prosperity Index. El detalle de esta metodología se encuentra disponible para consulta en: <https://unhabitat.org/sites/default/files/2019/02/CPI-METADATA.2016.pdf>

