

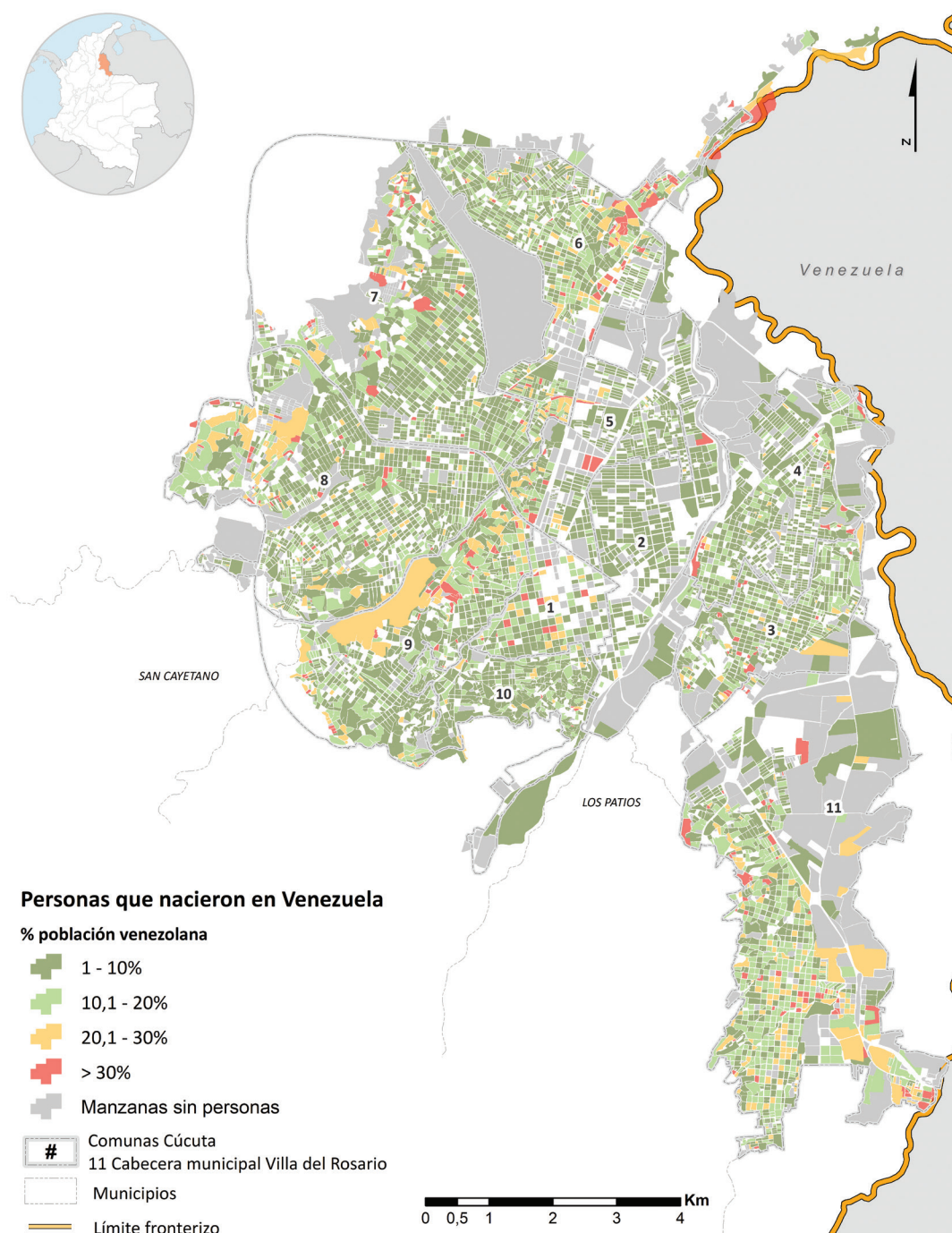




## Movilidad humana desagregada en el territorio

Considerando el contexto de aglomeración binacional del Área Metropolitana de Cúcuta, conformado por 5 municipios, entre ellos Cúcuta y Villa del Rosario, la población de origen venezolano se localiza a lo largo de todo el territorio debido a las dinámicas sociales y económicas tradicionales de estos municipios con Venezuela.

Mapa 1. Personas nacidas en Venezuela

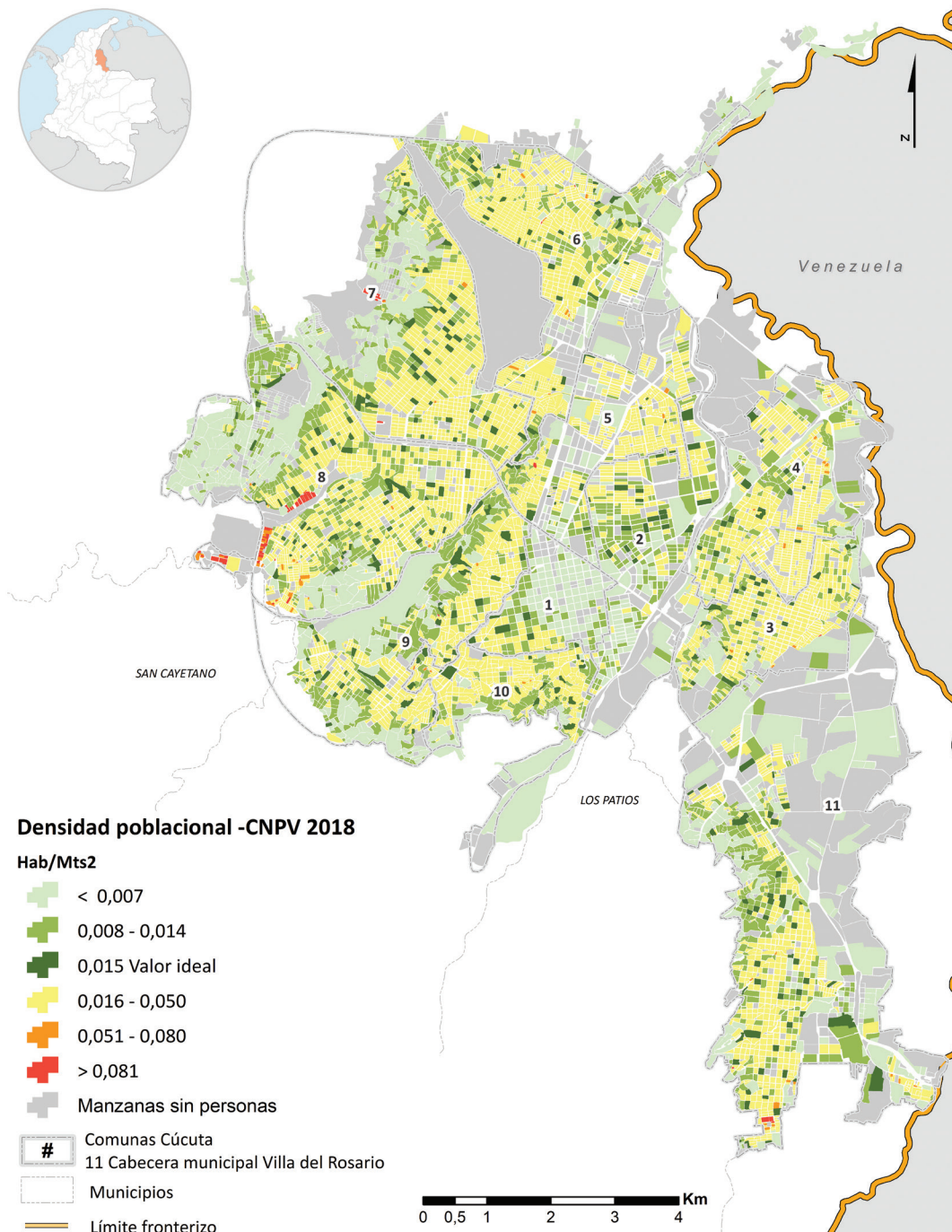


Fuente: Elaboración propia ONU-Habitat países andinos con base en la información del CNPV 2018.

## Ciudad dispersa, aglomeración en conurbación

La condición de Cúcuta como centro del Área Metropolitana ha ocasionado la concentración de servicios y comercio en las comunas centrales de Cúcuta (1, 2 y 5). Consecuentemente, alrededor de ellas se ubican los territorios con mayor densidad residencial, mientras que las periferias son territorios dispersos de baja densidad.

Mapa 2. Densidad poblacional en Cúcuta y Villa del Rosario

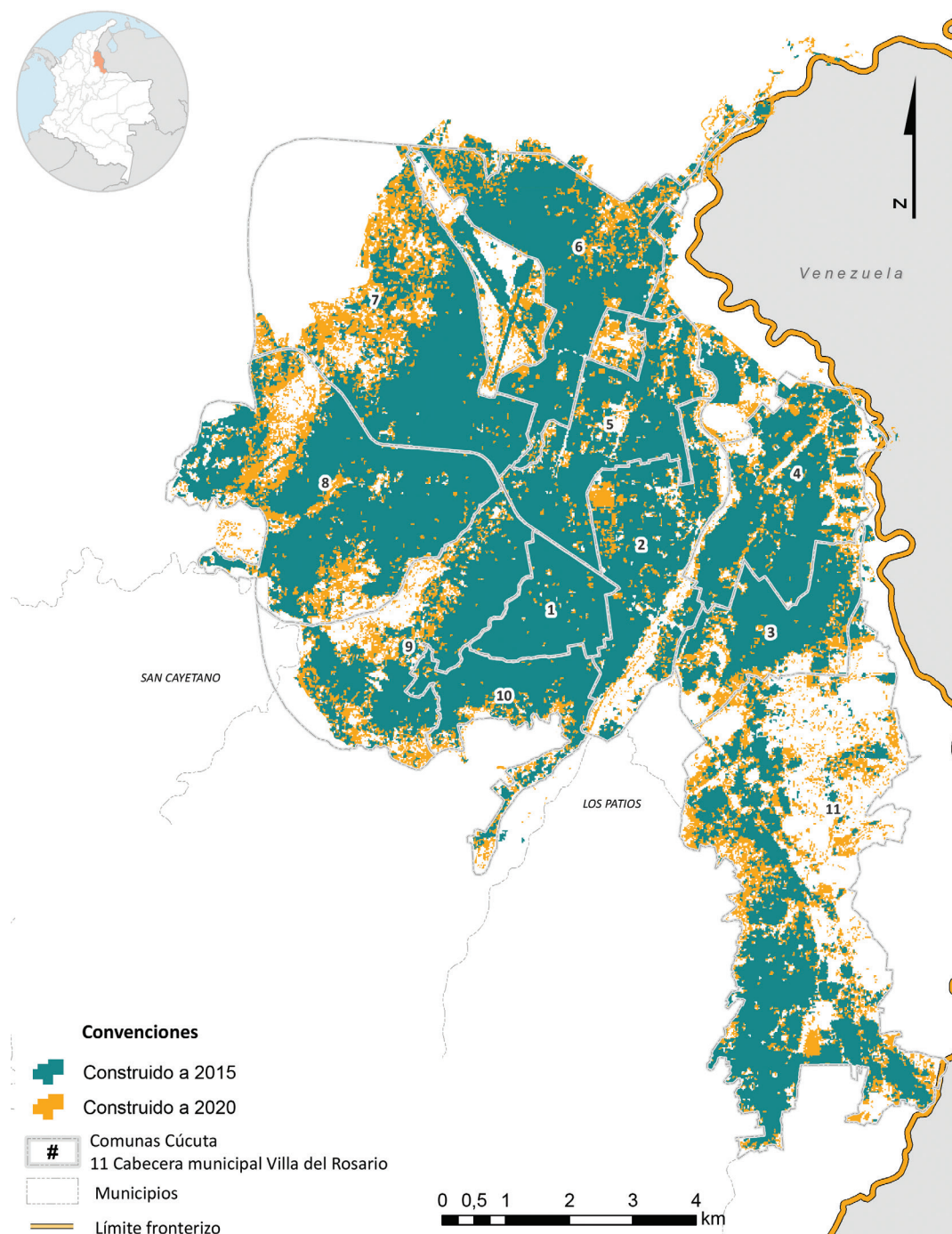


Fuente: Elaboración propia ONU-Habitat países andinos con base en la información del CNPV 2018.

## Ciudad dispersa, aglomeración en conurbación

La huella urbana de los municipios de Cúcuta y Villa del Rosario señala el crecimiento de estos municipios hacia las zonas periurbanas. Este crecimiento urbano se relaciona con un crecimiento poblacional del 6.5% en el periodo intercensal (2008 - 2018) y un crecimiento del 9% en el periodo 2018 - 2020.

Mapa 3. Huella urbana de los municipios de Cúcuta y Villa del Rosario periodo 2015 - 2020

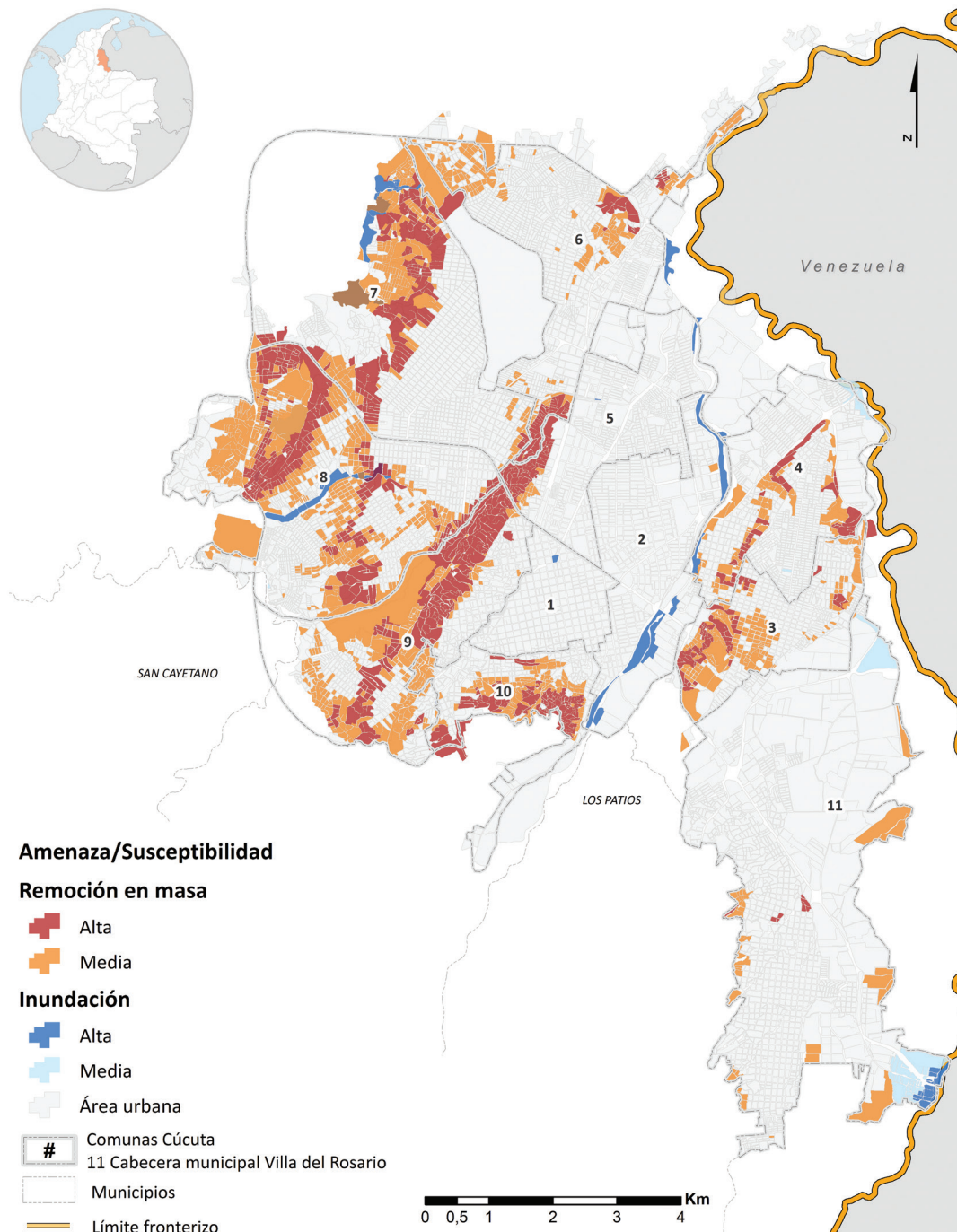


Fuente: Elaboración propia ONU-Habitat países andinos con base en la información del CNPV 2018.

## Riesgo no mitigable hacia periferias de crecimiento expansivo

El crecimiento expansivo y disperso se presenta sobre las áreas periféricas, expuestas a zonas de riesgo no mitigable. Esta condición genera mayor vulnerabilidad para la población que se asienta en estos territorios, identificados por el gobierno local de Cúcuta como zonas tradicionales de asentamientos informales.

Mapa 4. Zonas de riesgo no mitigable en los municipios de Cúcuta y Villa del Rosario

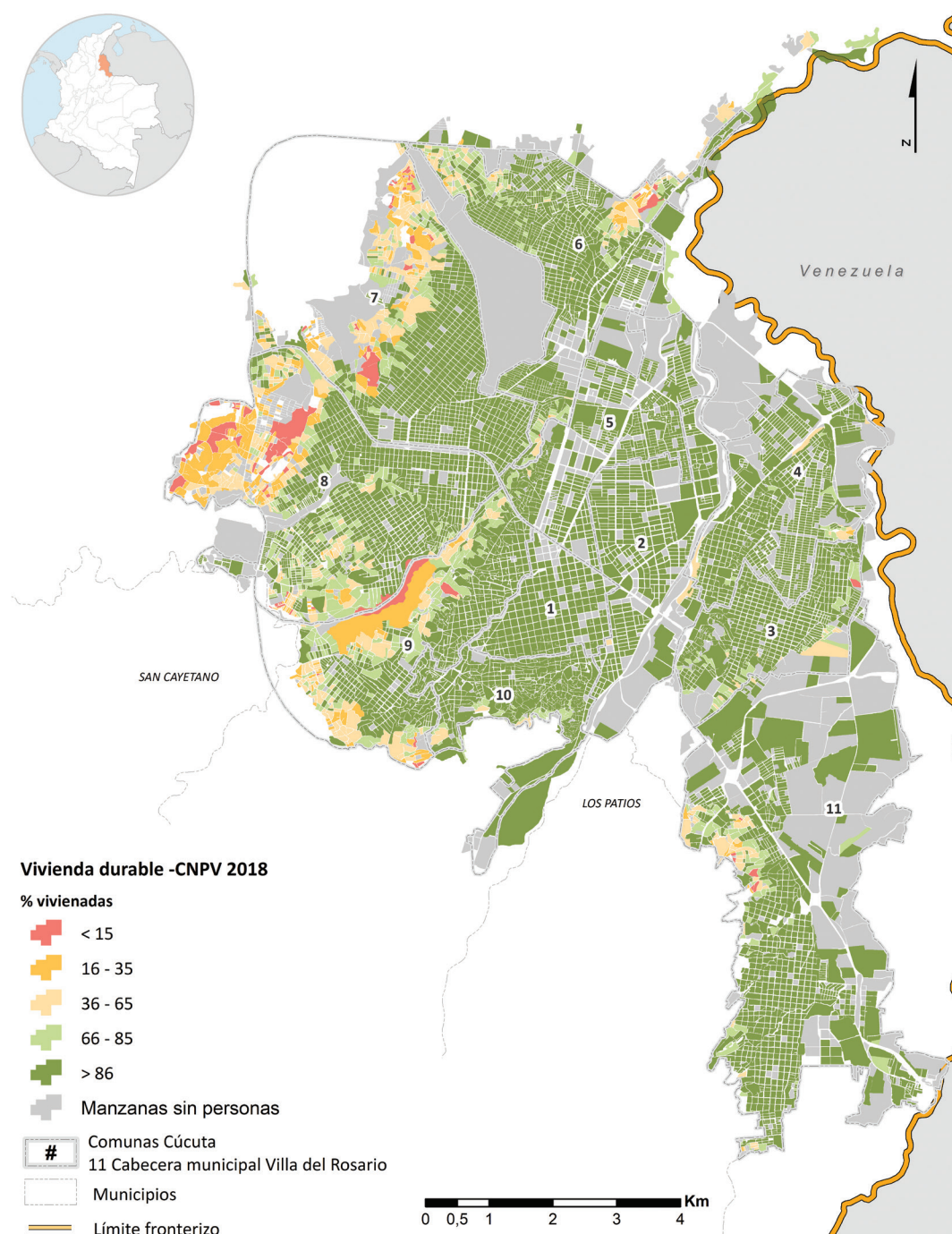


Fuente: Elaboración propia ONU-Habitat países andinos con base en la información de POT Cúcuta y PBOT Villa del Rosario.

## Concentración de vivienda inadecuada en zonas de expansión urbana y baja densidad

En línea con el crecimiento urbano expansivo y ocupación informal, la vivienda no durable (déficit estructural de pisos, paredes y techo) se localiza sobre zonas periféricas con riesgo no mitigable. Estos territorios presentan vulnerabilidad social y congregan a la población refugiada y migrante más vulnerable en términos de asequibilidad.

Mapa 5. Vivienda adecuada en los municipios de Cúcuta y Villa del Rosario

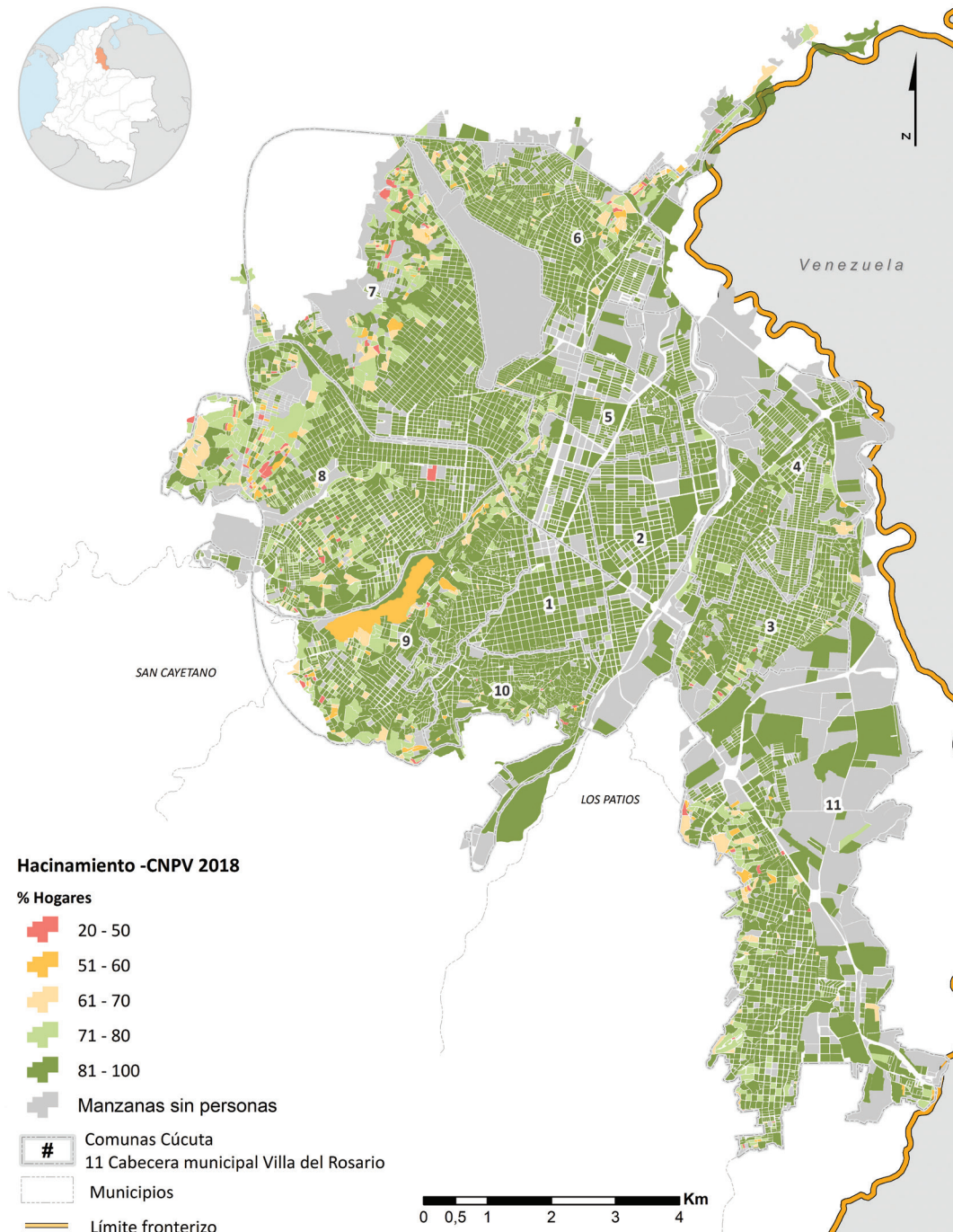


Fuente: Elaboración propia ONU-Habitat países andinos con base en la información del CNPV 2018.

## Condiciones de hacinamiento generalizadas en el territorio

En Cúcuta y Villa del Rosario el hacinamiento alcanza al 9% de los hogares del territorio. Esta condición es generada por la baja densidad residencial y alto crecimiento poblacional y es más crítica para refugiados y migrantes venezolanos, cuyo hacinamiento bordea al 60% de los hogares, principalmente en zonas periféricas.

Mapa 6. Condiciones de hacinamiento en los municipios de Cúcuta y Villa del Rosario



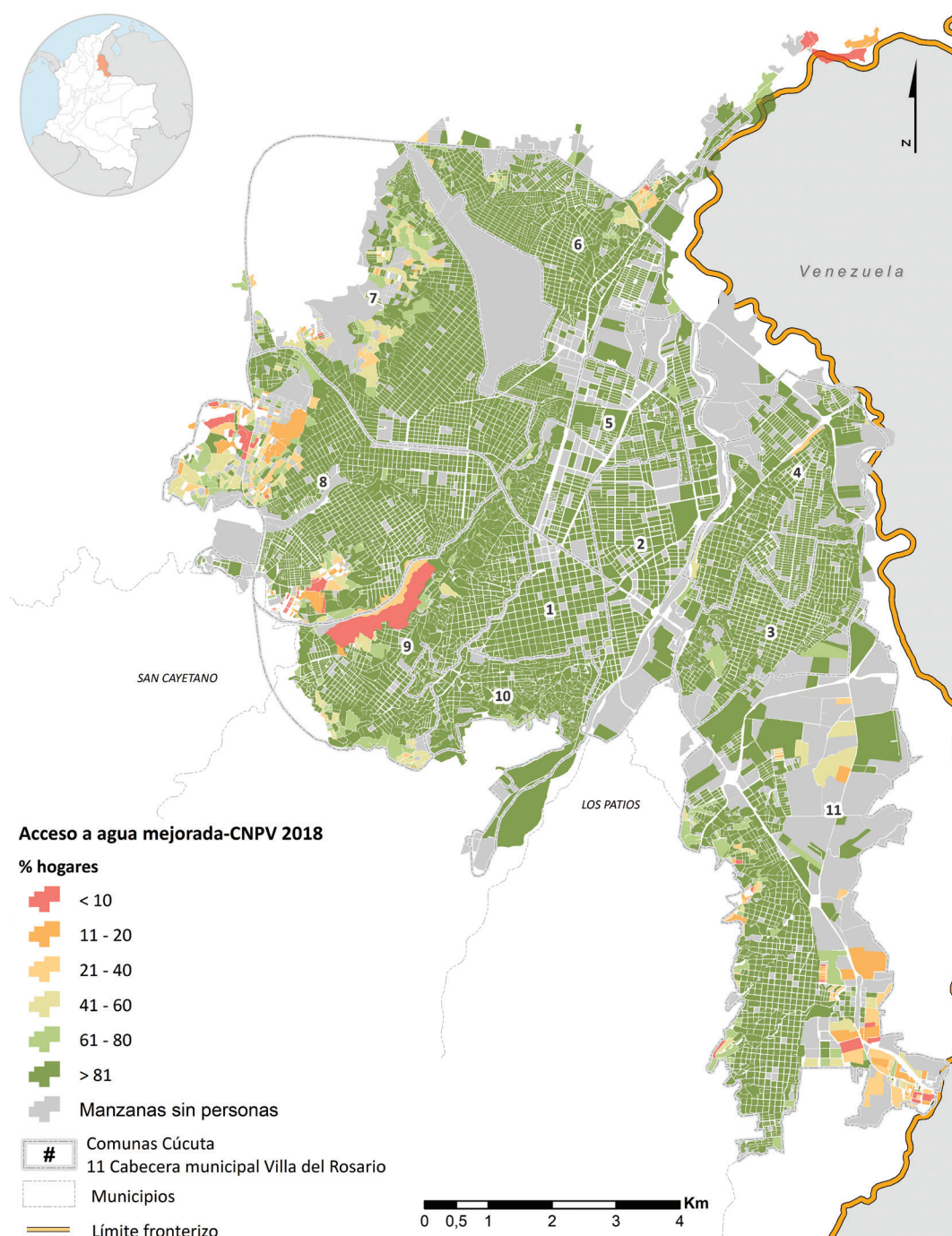
Fuente: Elaboración propia ONU-Habitat países andinos con base en la información del CNPV 2018.



## Déficit servicios básicos en zonas periféricas y de riesgo

Existe amplia cobertura de servicios básicos, se evidencia que las periferias y zonas de riesgo no mitigable presentan mayor condición de déficit. A pesar de ello, alrededor del 20% de refugiados y migrantes venezolanos no cuentan con acceso a agua potable vs. 4% hogares sin acceso en Cúcuta y 14% en Villa del Rosario.

Mapa 7. Cobertura de infraestructura de agua mejorada en los municipios de Cúcuta y Villa del Rosario

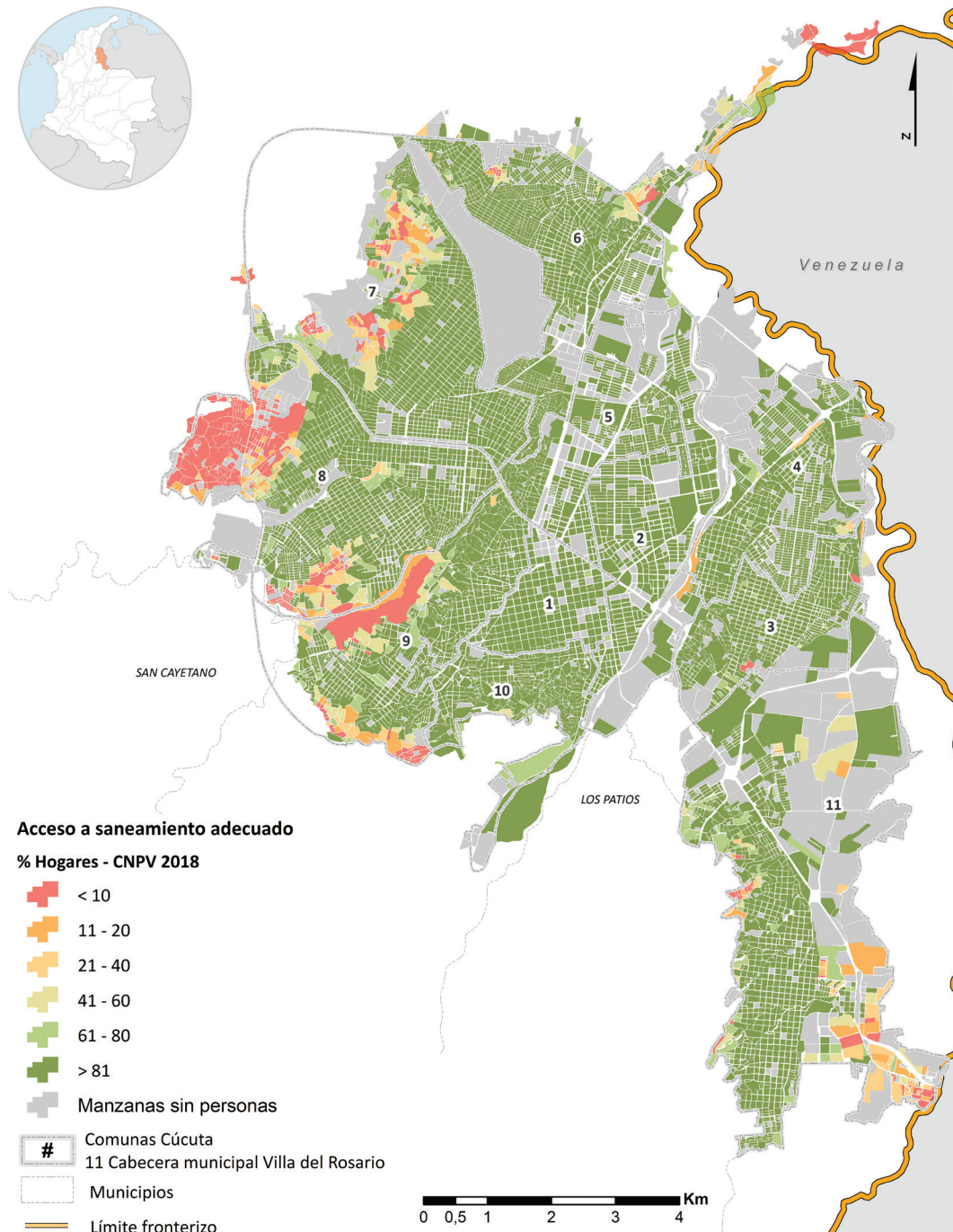


Fuente: Elaboración propia ONU-Habitat países andinos con base en la información del CNPV 2018.

## Déficit servicios básicos en zonas periféricas y de riesgo

La cobertura de saneamiento adecuado (eliminación de excretas a red pública) en los municipios de Cúcuta y Villa del Rosario es del 94% y 86% respectivamente. Sin embargo, 6 % de hogares de refugiados y migrantes en Cúcuta y 12% en Villa del Rosario, no tienen acceso a saneamiento adecuado.

Mapa 8. Cobertura de saneamiento adecuado en los municipios de Cúcuta y Villa del Rosario

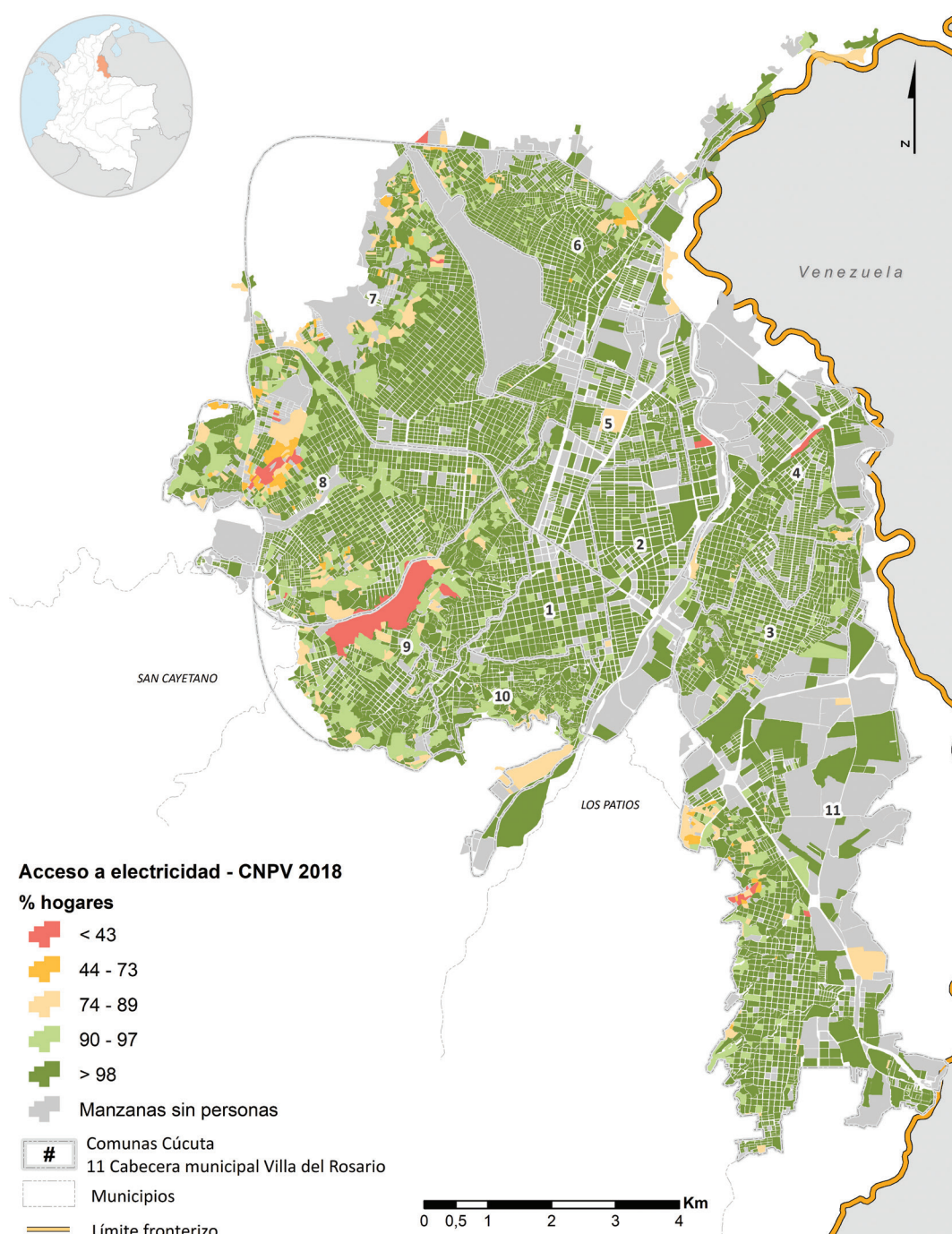


Fuente: Elaboración propia ONU-Habitat países andinos con base en la información del CNPV 2018.

## Déficit servicios básicos en zonas periféricas y de riesgo

La cobertura de la red eléctrica alcanza al 98% de los hogares en Cúcuta y Villa del Rosario. En cuanto a población en movilidad humana, se reporta un 2% de refugiados y migrantes en los municipios sin acceso a electricidad.

Mapa 9. Cobertura de red eléctrica en los municipios de Cúcuta y Villa del Rosario

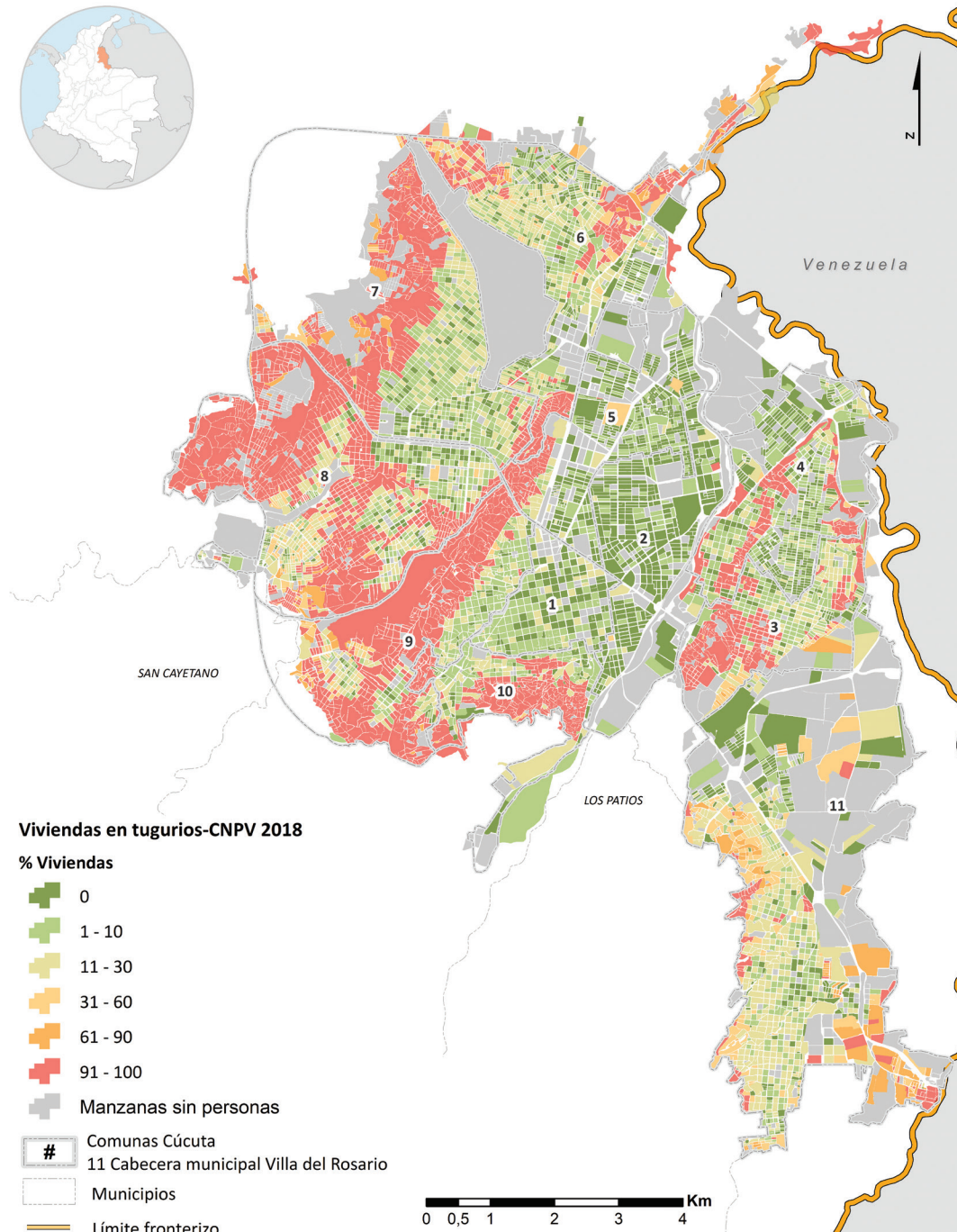


Fuente: Elaboración propia ONU-Habitat países andinos con base en la información del CNPV 2018.

## Vivienda en tugurios concentrada en zonas con alto riesgo

Como consecuencia del déficit estructural, condiciones de hacinamiento, localización en zonas de riesgo y déficit de acceso a servicios básicos, las viviendas en tugurios se localizan sobre las zonas periféricas y con tendencia a la ocupación informal. En estos territorios tienden a localizarse hogares refugiados y migrantes en alta vulnerabilidad.

Mapa 10. Vivienda adecuada en los municipios de Cúcuta y Villa del Rosario

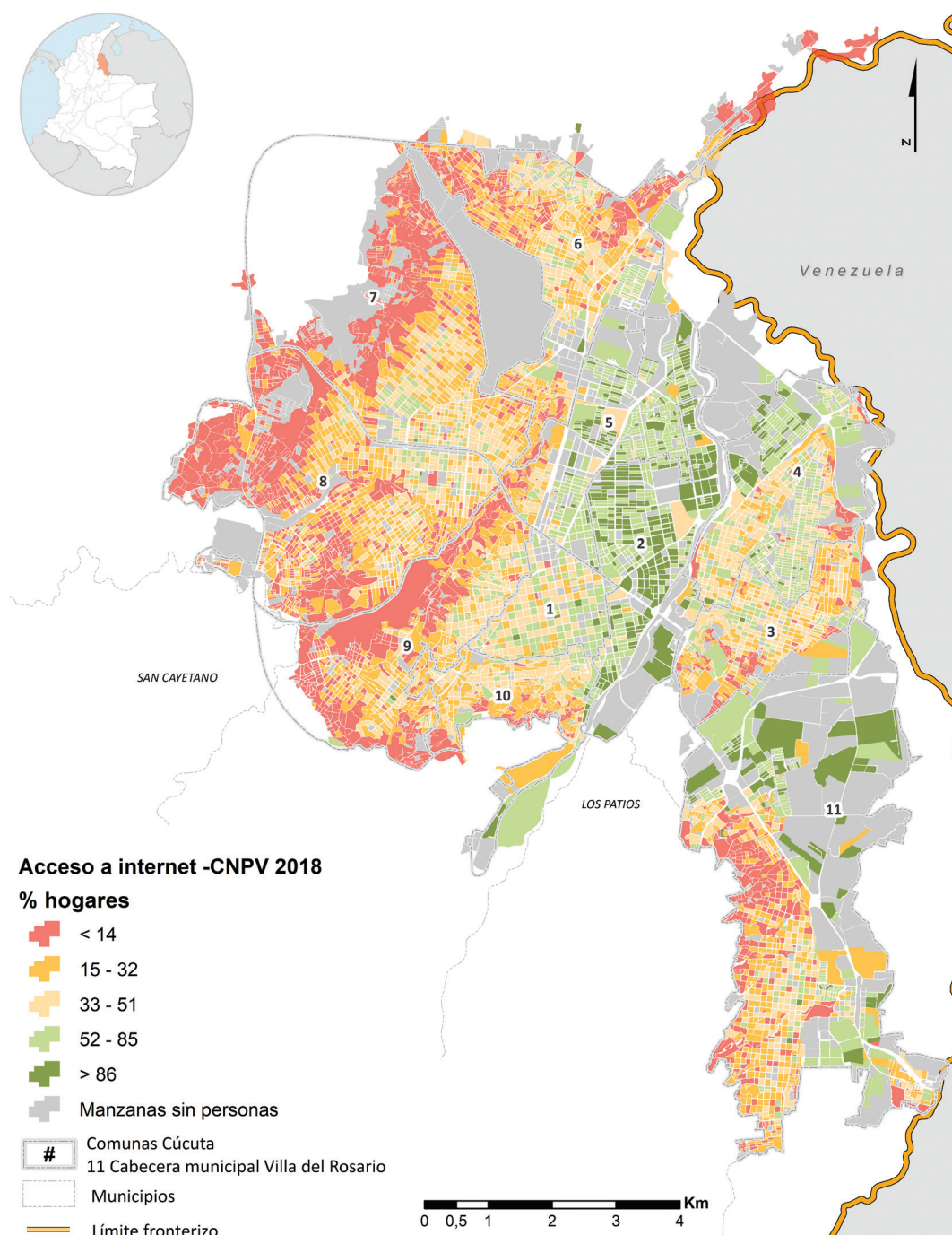


Fuente: Elaboración propia ONU-Habitat países andinos con base en la información del CNPV 2018.

## Debilidades de comunicación en la periferia

El cuanto al acceso a internet fijo, las zonas centrales cuentan con conectividad mientras que, hacia las periféricas, la conectividad se dismuniye y alcanza niveles por debajo del 13% de hogares. Esto se puede atribuir a la asequibilidad de los hogares, en particular, a aquellos localizados en zonas periféricas con menores ingresos.

Mapa 11. Conectividad a internet fijo en los municipios de Cúcuta y Villa del Rosario

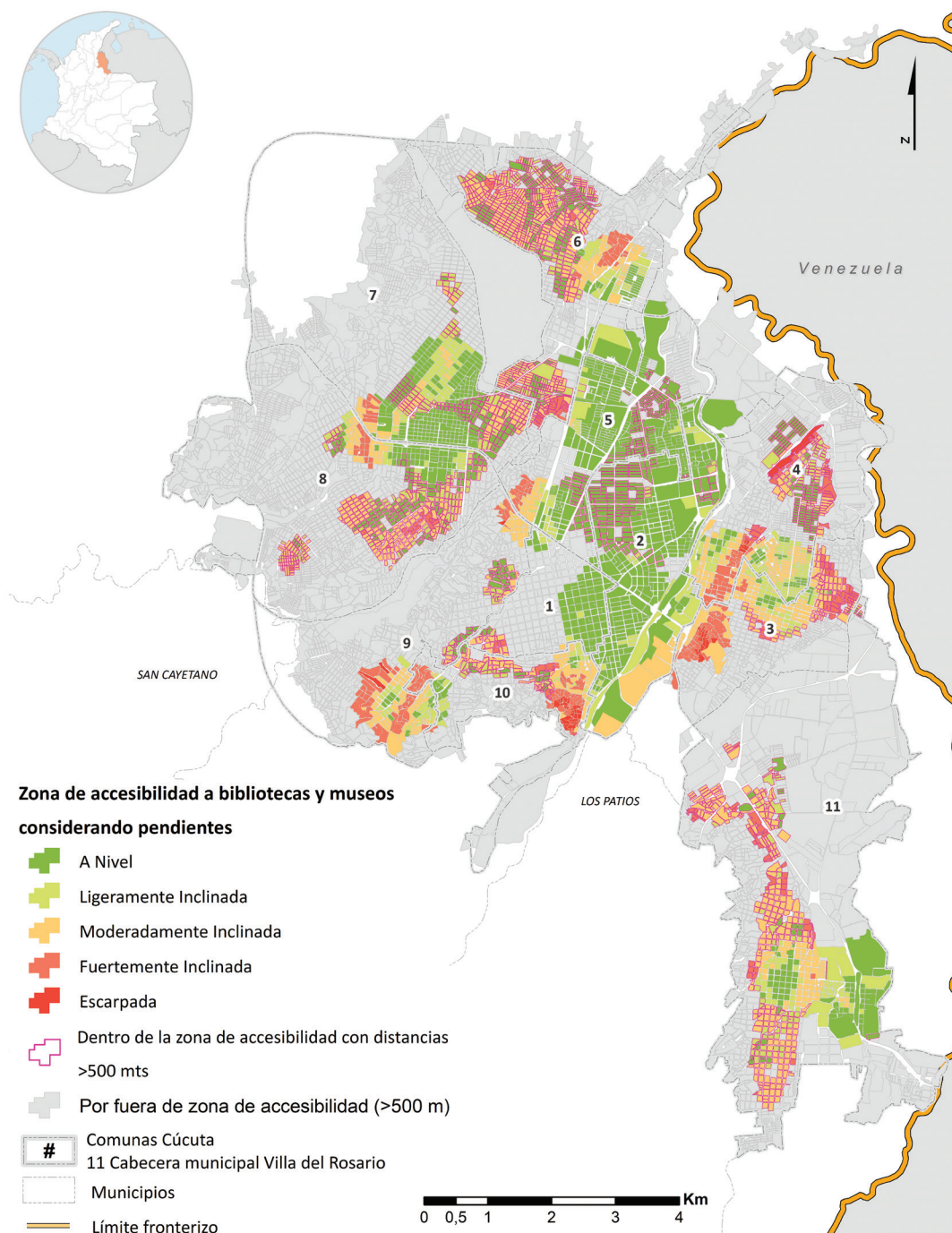


Fuente: Elaboración propia ONU-Habitat países andinos con base en la información del CNPV 2018.

## Infraestructura social concentrada en centralidad metropolitana

En concordancia con la fuerte centralidad territorial en Cúcuta (comunas 1, 2 y 5), la dotación de infraestructura social (cultura, educación y salud) se concentra sobre estas comunas y los territorios más próximos de las comunas circundantes, mientras que las zonas periféricas no cuentan con condiciones de accesibilidad.

Mapa 12. Condiciones de accesibilidad a equipamientos de cultura en los municipios de Cúcuta y Villa del Rosario

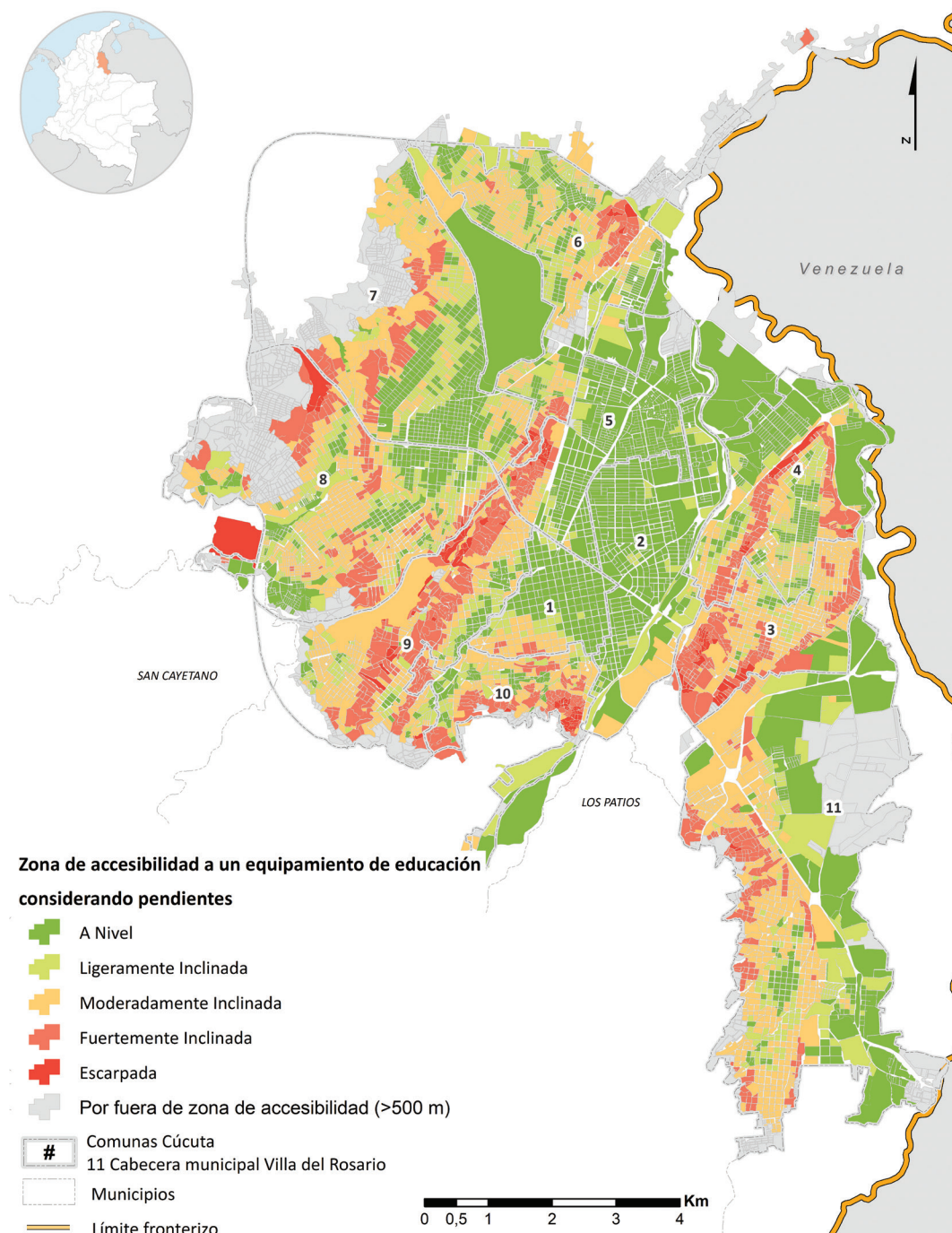


Fuente: Elaboración propia ONU-Habitat países andinos con base en la información open source Google maps.

## Infraestructura social concentrada en centralidad metropolitana

El cuanto al acceso a educación, se evidencia una distribución más equitativa en el territorio, sin embargo, las zonas periféricas y de riesgo, con mayor concentración de población con menores ingresos y con mayores condiciones de vulnerabilidad, no cuentan con condiciones de accesibilidad a equipamientos educativos.

Mapa 13. Cobertura de equipamientos de educación en los municipios de Cúcuta y Villa del Rosario

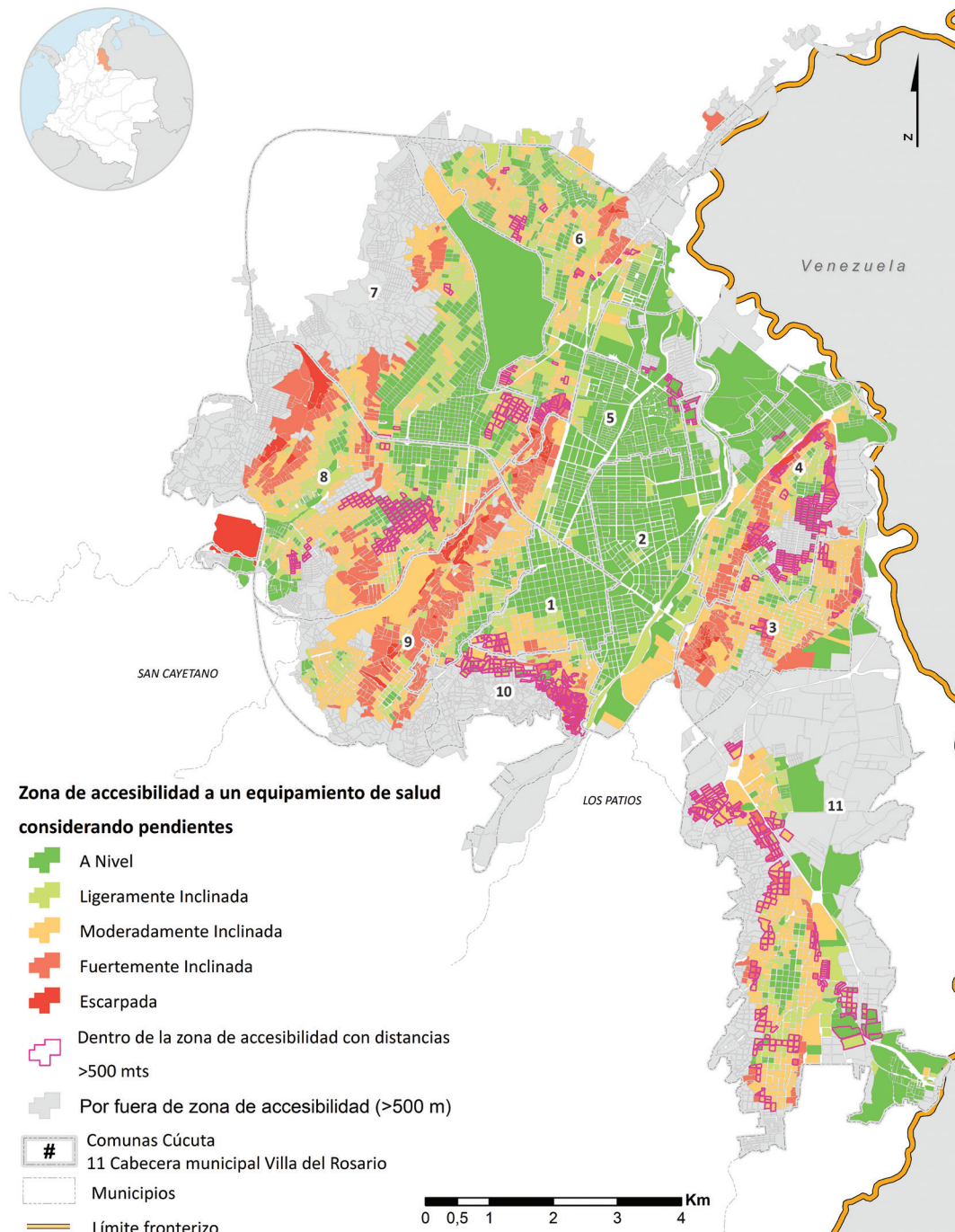


Fuente: Elaboración propia ONU-Habitat países andinos con base en la información de POT Cúcuta y PBOT Villa del Rosario.

## Infraestructura social concentrada en centralidad metropolitana

En cuanto al acceso a salud, se cuenta con accesibilidad en las comunas centrales y su área de influencia. Hacia zonas periféricas, se presentan mayores retos de accesibilidad generados por la distancia a equipamientos de salud y alta inclinación de vías y andenes, dificultando su acceso, sobre todo a personas en condición de discapacidad.

Mapa 14. Cobertura de equipamientos de salud en los municipios de Cúcuta y Villa del Rosario



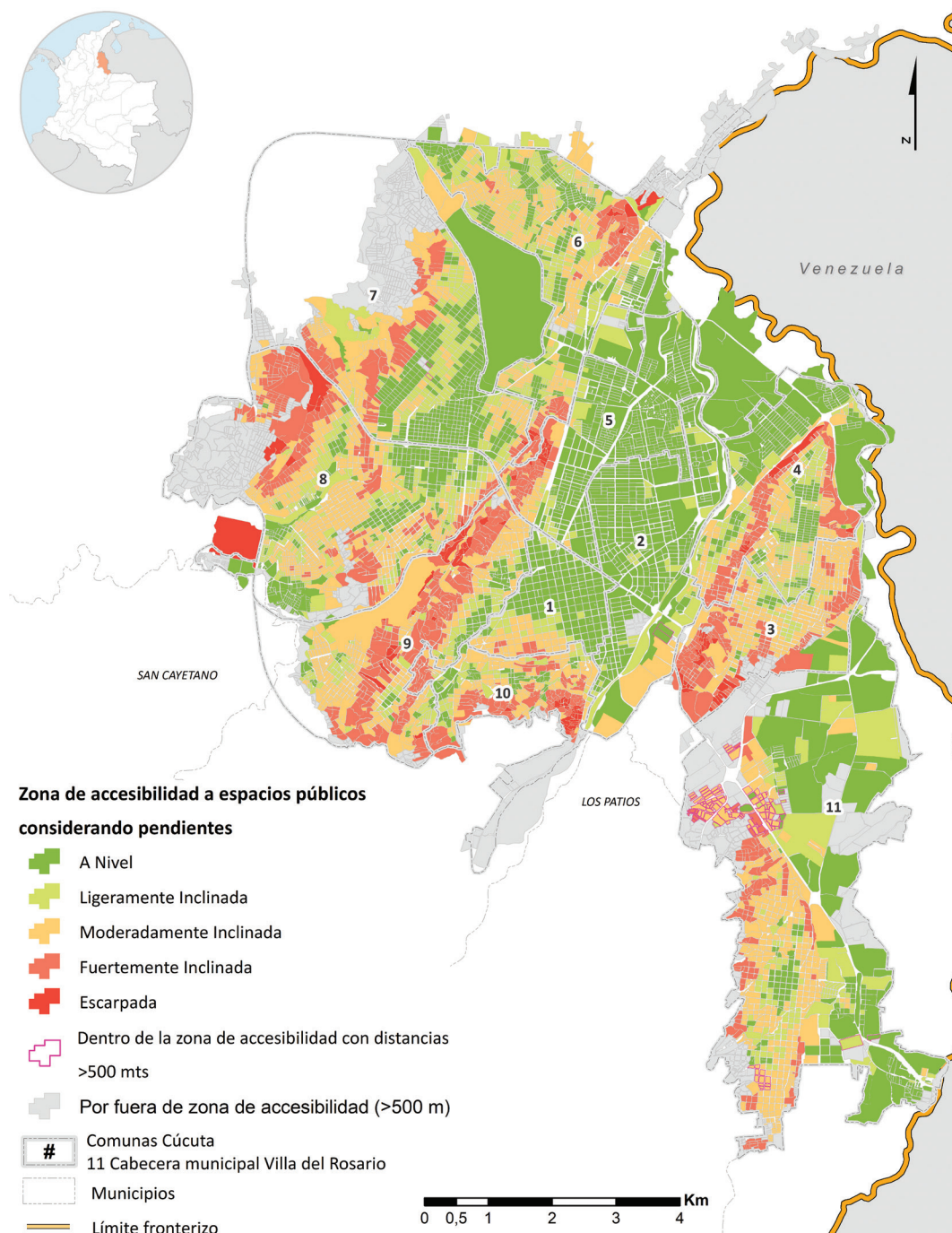
Fuente: Elaboración propia ONU-Habitat países andinos con base en la información de POT Cúcuta y PBOT Villa del Rosario.



## Desigualdad en la distribución del acceso a los espacios públicos y acceso a áreas verdes

El cuanto al acceso de espacios públicos, se evidencia baja cobertura o dificultad de acceso en zonas periféricas. La accesibilidad a espacios públicos se ve impactada por la distancia que existe de las viviendas a estos espacios y por la inclinación existente en el territorio, condiciones que se presentan en zonas periféricas.

Mapa 15. Cobertura de espacios públicos en los municipios de Cúcuta y Villa del Rosario

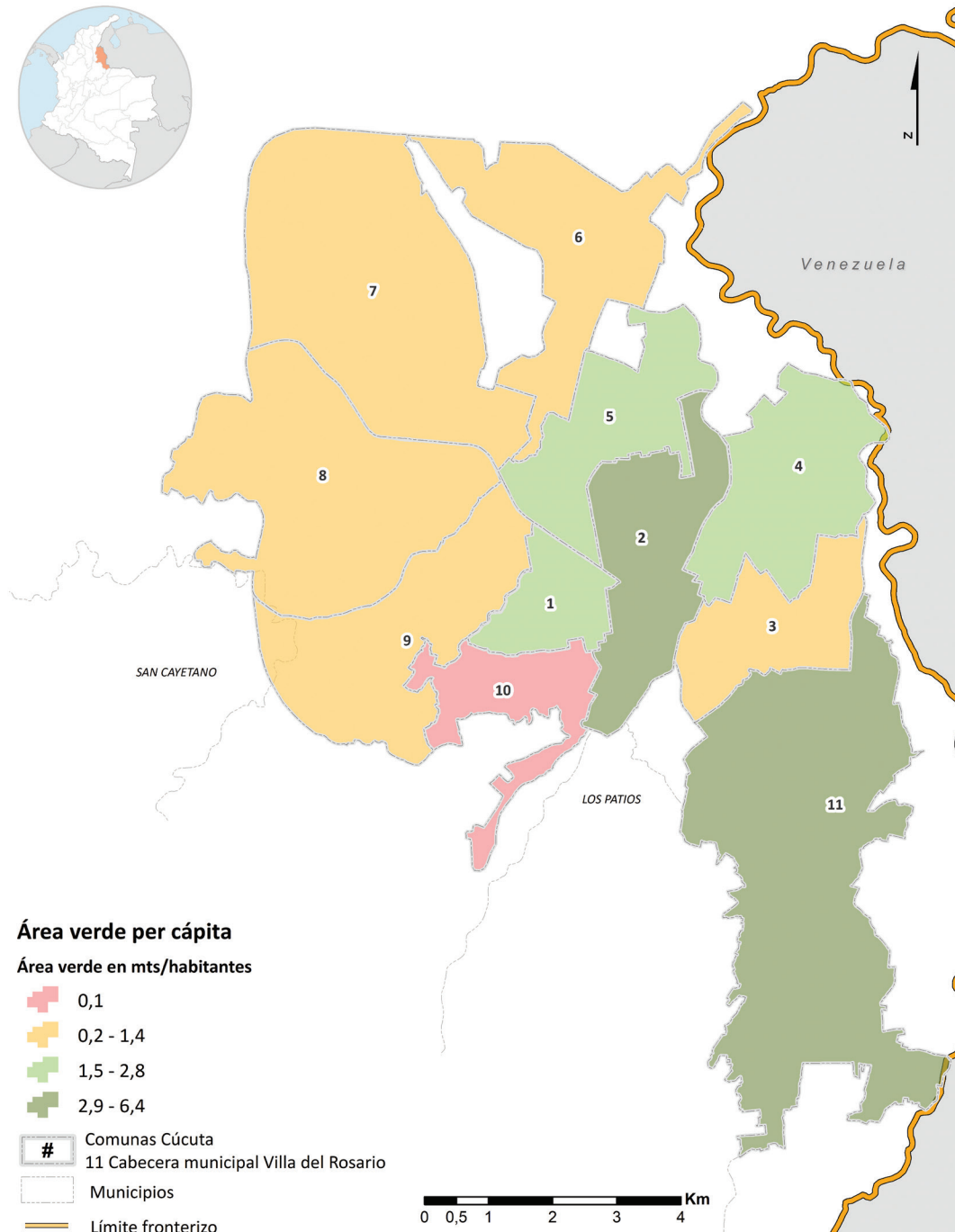


Fuente: Elaboración propia ONU-Habitat países andinos con base en Resultado proceso SIG con base en información geográfica DANE.

## Desigual distribución de áreas verdes

La presencia de áreas verdes en el territorio aporta a la mejora de la calidad del hábitat en cuanto busca mejorar condiciones ambientales y disminuir el efecto isla de calor en el territorio. Las áreas verdes se distribuyen de manera inequitativa con alta concentración en zonas centrales y con marcados déficit en las periferias.

Mapa 16. Áreas verdes per cápita por comuna en Cúcuta y a escala cabecera municipal en Villa del Rosario

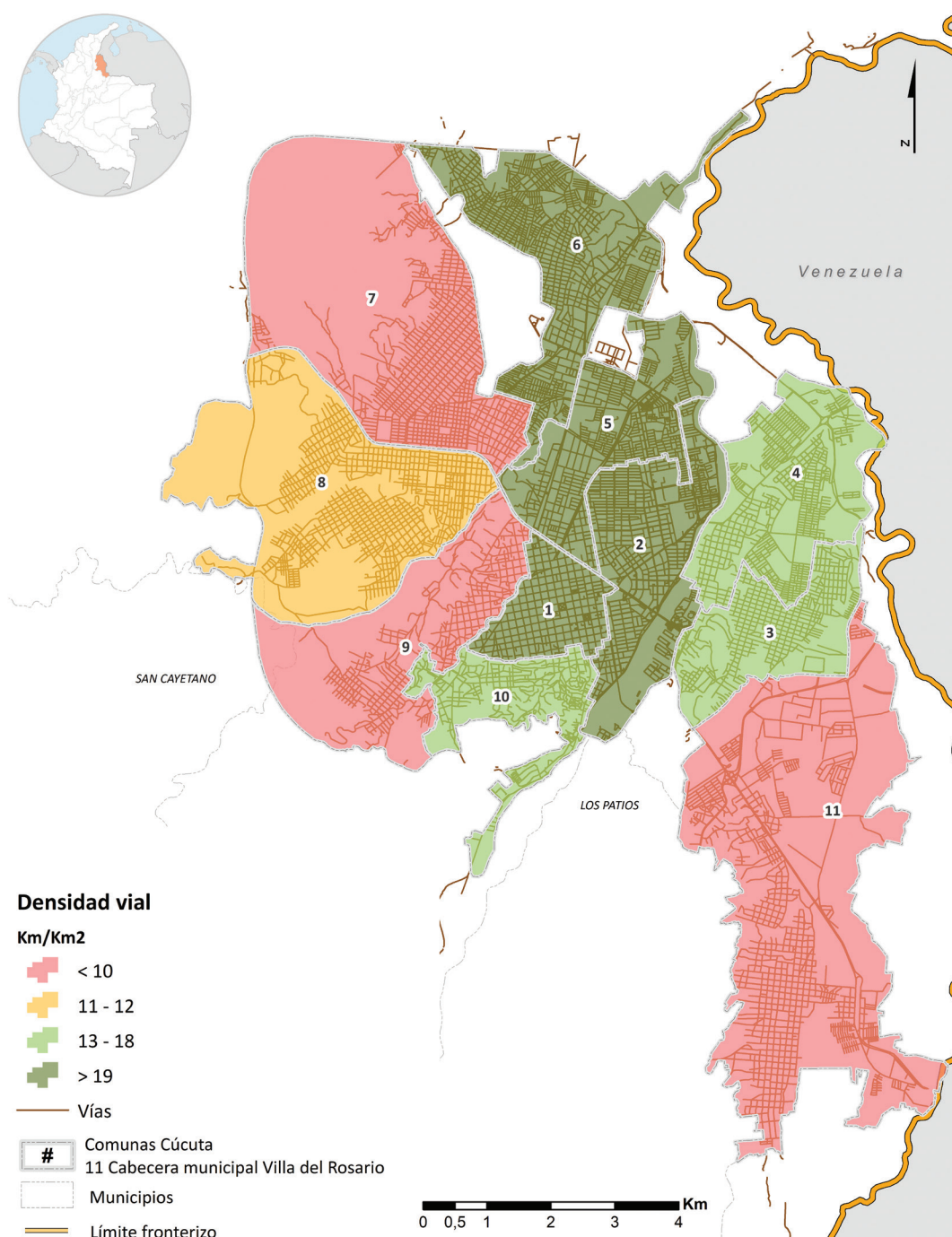


Fuente: Elaboración propia ONU-Habitat países andinos con base en Resultado proceso SIG con base en información geográfica DANE.

## Centralidades caminables y conectadas, periferias aisladas

Valores adecuados de densidad vial permiten al territorio más conectividad que mejora la accesibilidad de sus habitantes a servicios, comercio y oportunidades de empleo y educación. Se observa que las comunas centrales son aquellas con mayor densidad vial y mejores condiciones de conectividad.

Mapa 17. Densidad vial a nivel comuna para Cúcuta y escala cabecera municipal en Villa del Rosario.

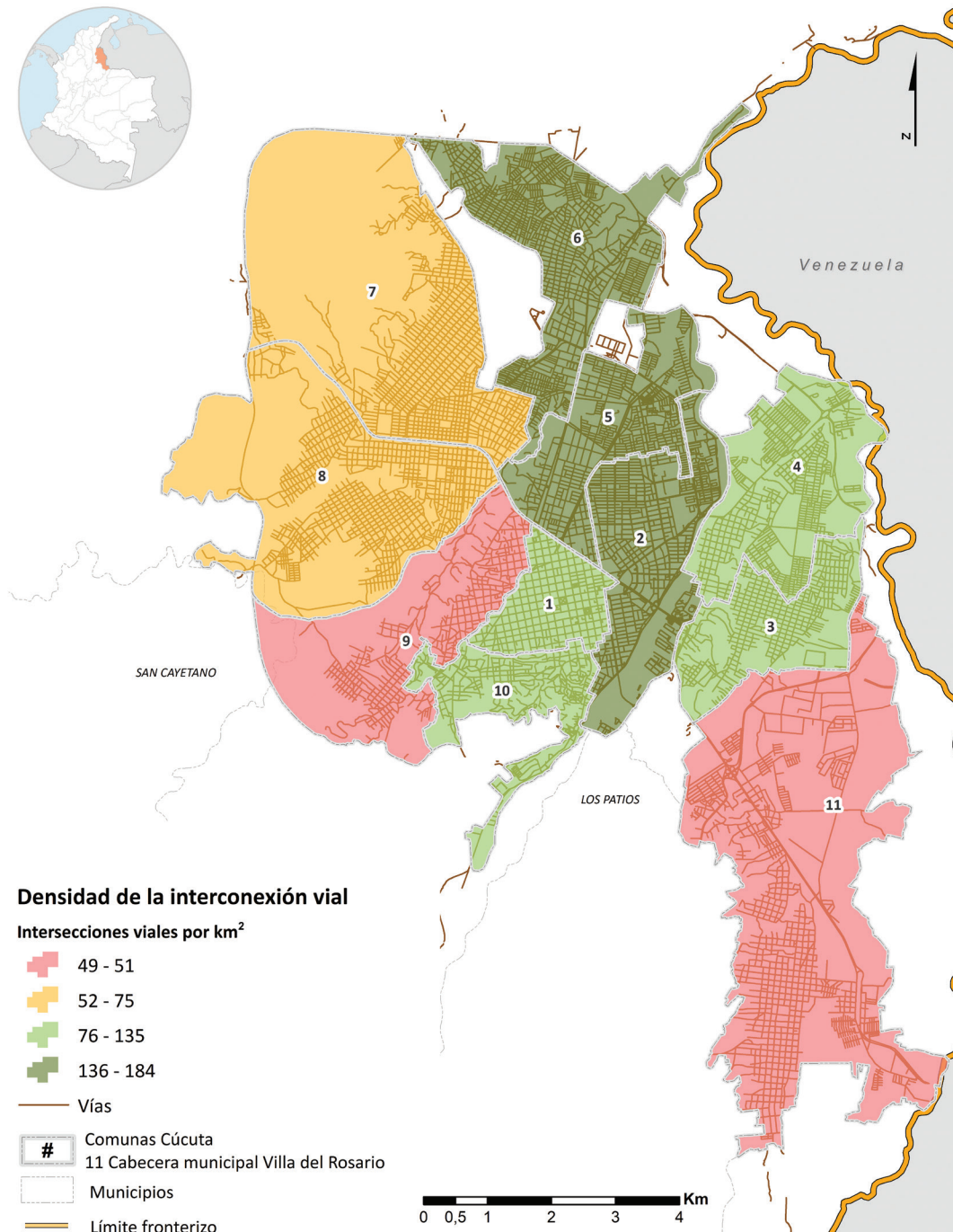


Fuente: Elaboración propia ONU-Habitat países andinos con base en la información del Marco Geoestadístico Nacional de Colombia 2018.

## Centralidades caminables y conectadas, periferias aisladas

Las áreas centrales del territorio presentan altas condiciones de caminabilidad en cuanto existen alta densidad de intersecciones viales que transforman el tejido espacial en un entorno adaptado a la forma urbana. Esta condición facilita el acceso a oportunidades de medios de vida y acceso a servicios e infraestructuras.

Mapa 18. Densidad de interconexión vial a nivel comuna para Cúcuta y cabecera municipal Villa del Rosario

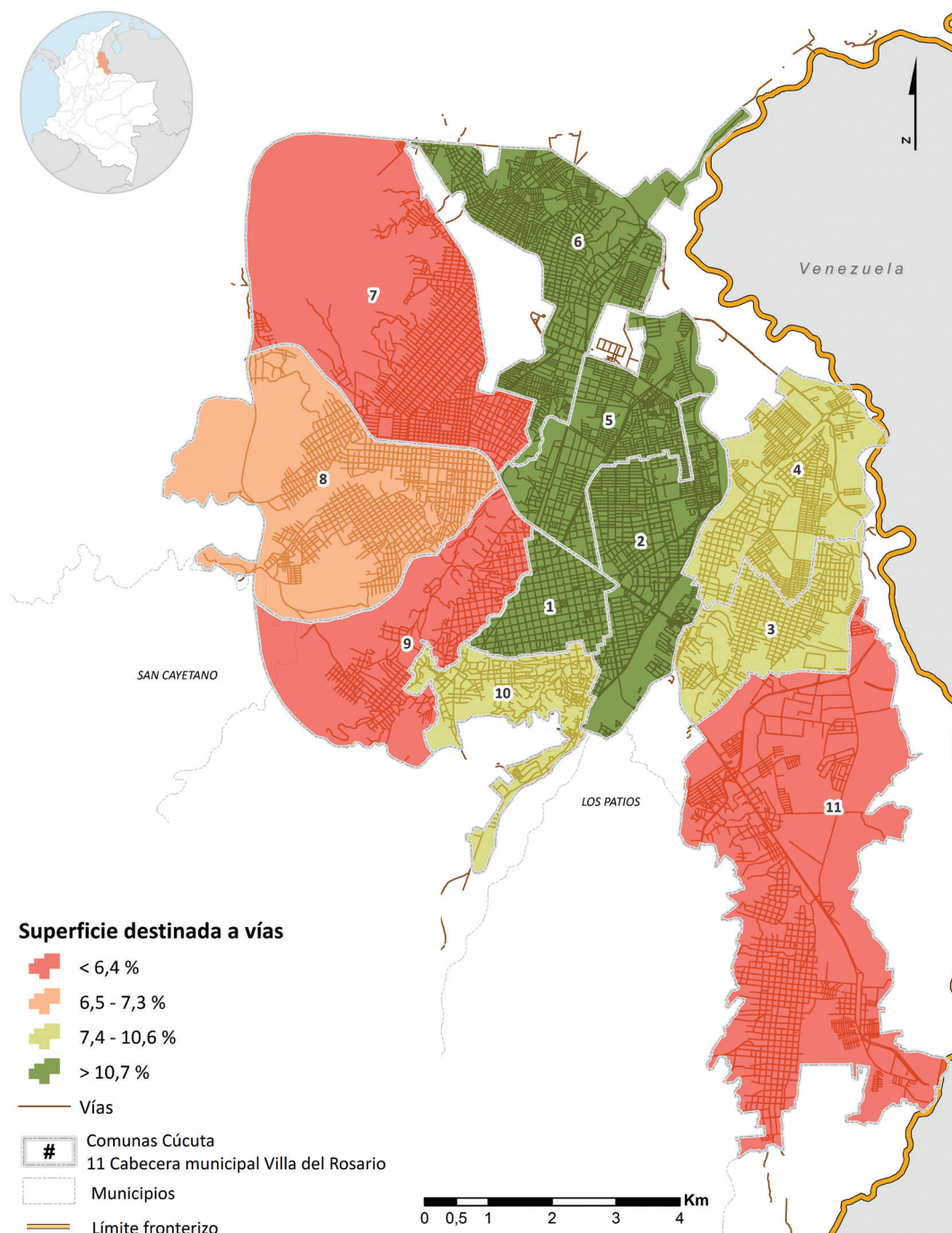


Fuente: Elaboración propia ONU-Habitat países andinos con base en la información del Marco Geoestadístico Nacional de Colombia 2018.

## Centralidades caminables y conectadas, periferias aisladas

Se observa que para Cúcuta, las zonas centrales son aquellas que cuentan con planeación de vías, mientras que las zonas periféricas presentan menor planeación. Esta condición se relaciona con menor incidencia de procesos de planeación hacia las periferias, presentando menores valores en comunas con mayor extensión.

Mapa 19. Superficie destinada a vías a nivel comuna en Cúcuta y cabecera municipal en Villa del Rosario.

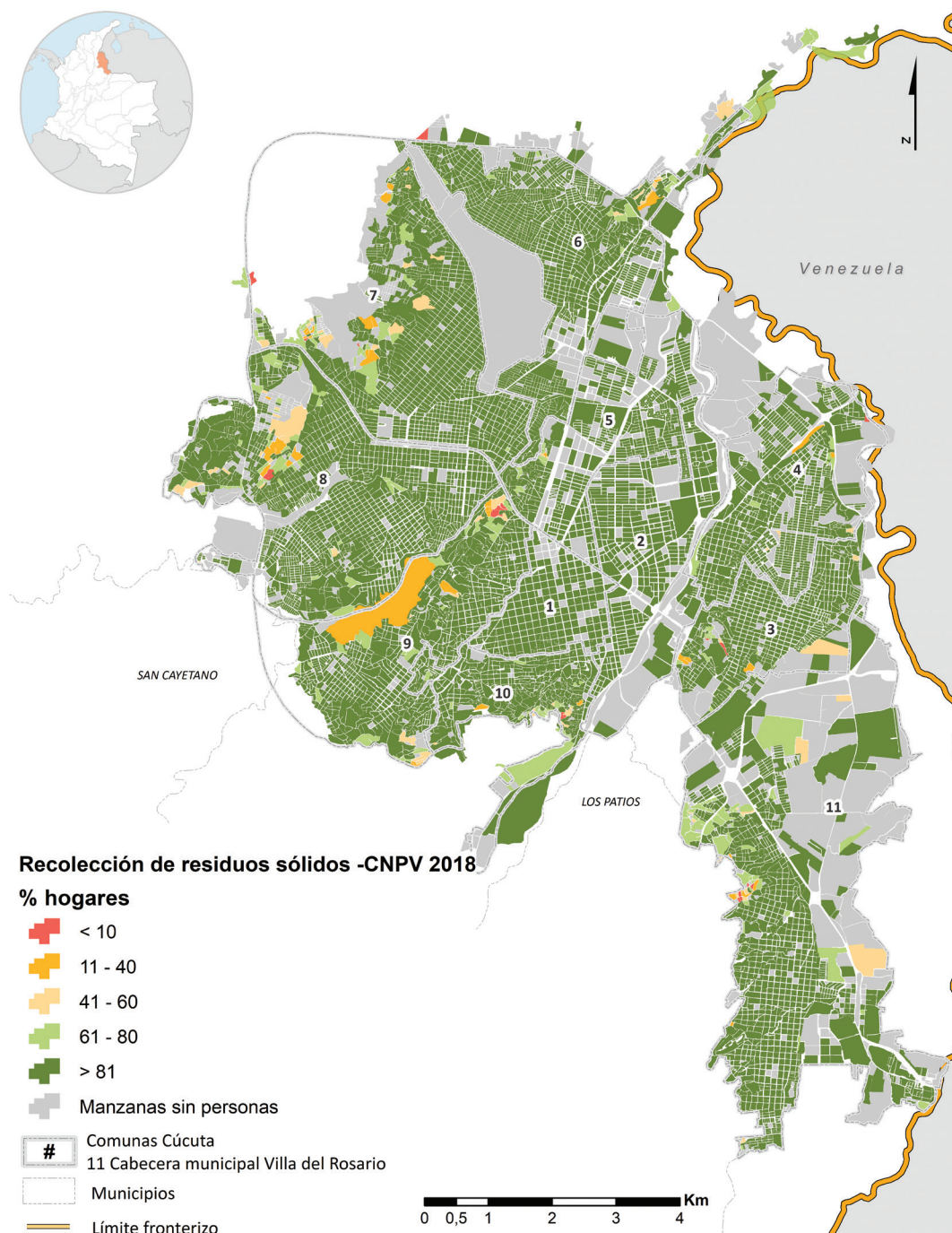


Fuente: Elaboración propia ONU-Habitat países andinos con base en la información del Marco Geoestadístico Nacional de Colombia 2018.

## Segregación ambiental en zonas vulnerables

Se observan condiciones de exposición a factores ambientales en zonas periféricas y con alto riesgo no mitigable debido al déficit en la recolección de residuos sólidos. Esta condición impacta negativamente la calidad de vida de la población más vulnerable y demanda gastos adicionales ante posibles afectaciones en la salud a largo plazo.

Mapa 20. Cobertura en la recolección de residuos sólidos en los municipios de Cúcuta y Villa del Rosario

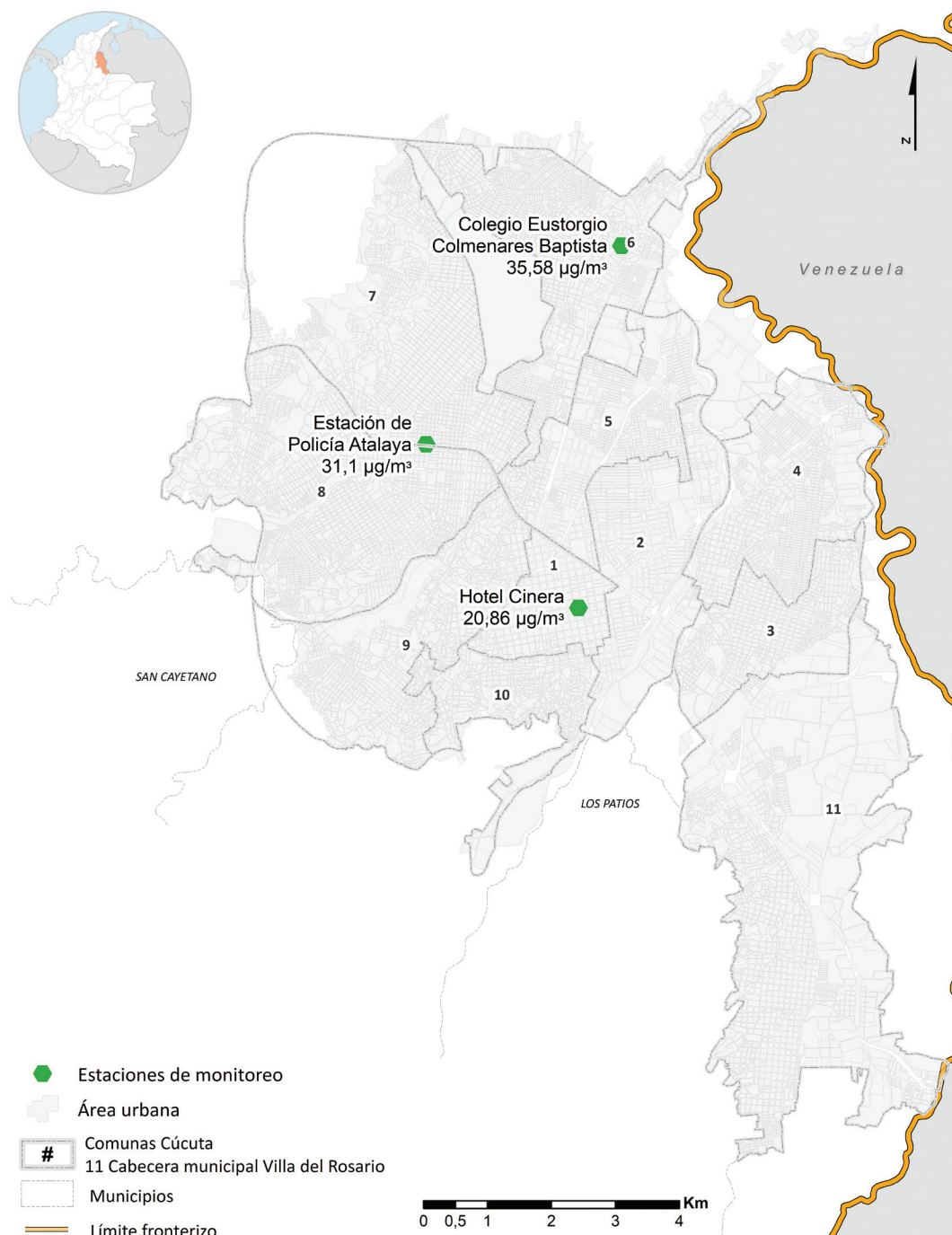


Fuente: Elaboración propia ONU-Habitat países andinos con base en la información del DANE CNPV 2018.

## Débil información territorial de condiciones ambientales

La información de condiciones ambientales del territorio es una herramienta estratégica hacia la toma de decisiones que promuevan la resiliencia y sostenibilidad ambiental, y la mitigación de factores ambientales para sus habitantes. Cúcuta y Villa del Rosario presentan déficit de información para la toma de decisiones.

Mapa 21. Localización de estaciones de monitoreo de la calidad del aire para los municipios de Cúcuta y Villa del Rosario

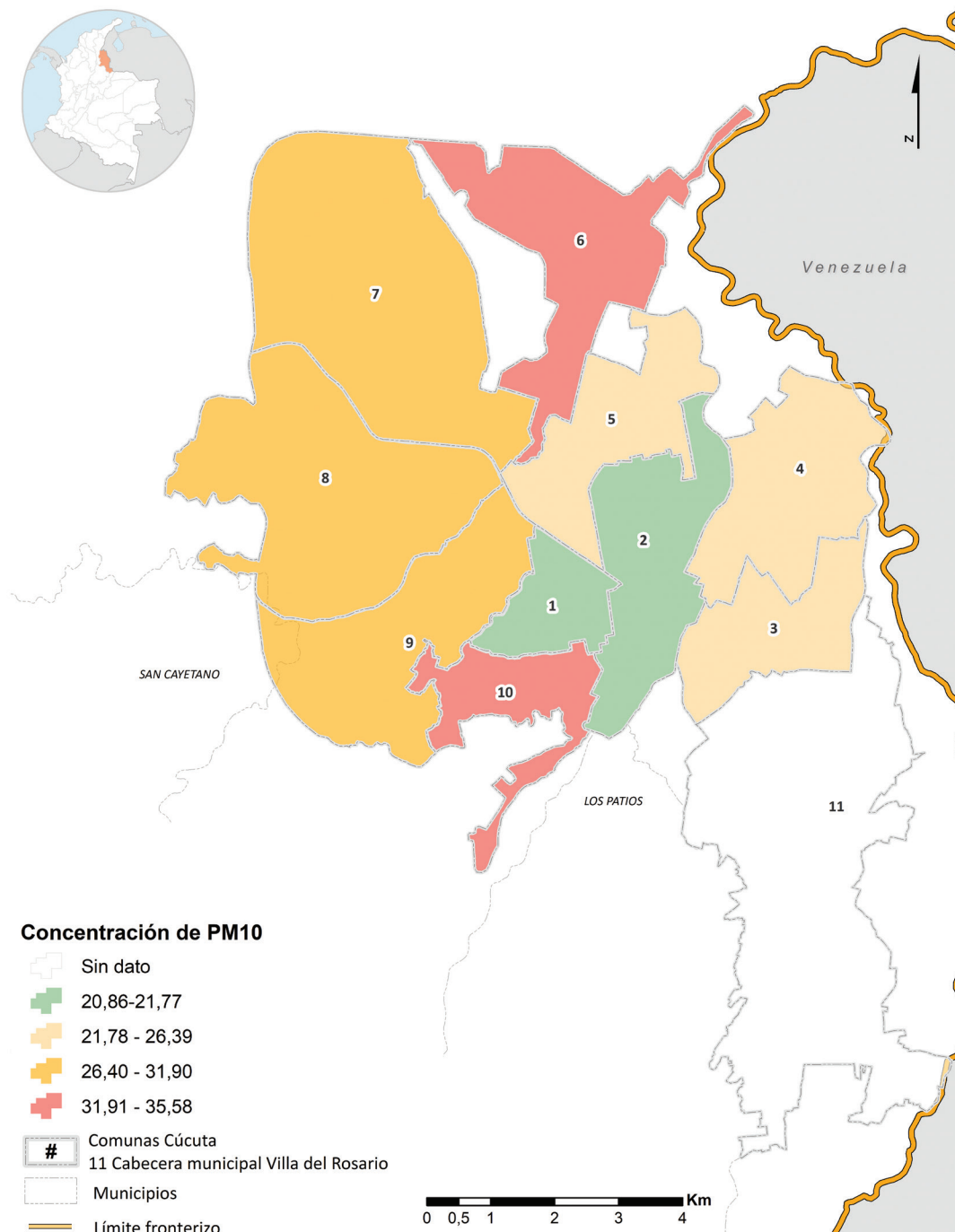


Fuente: Elaboración propia ONU-Habitat países andinos con base en la información de CORPONOR.

## Segregación ambiental en zonas vulnerables

Se observa que las comunas periféricas presentan mayor concentración de contaminación del aire (partículas PM10). Esta condición puede atribuirse en la comuna 6 a la presencia del aeropuerto y zona industrial y, en la comuna 10, a la conurbación con Los Patios, municipio dormitorio de Cúcuta en el contexto metropolitano.

Mapa 22. Concentración de partículas PM10 en los municipios de Cúcuta y Villa del Rosario



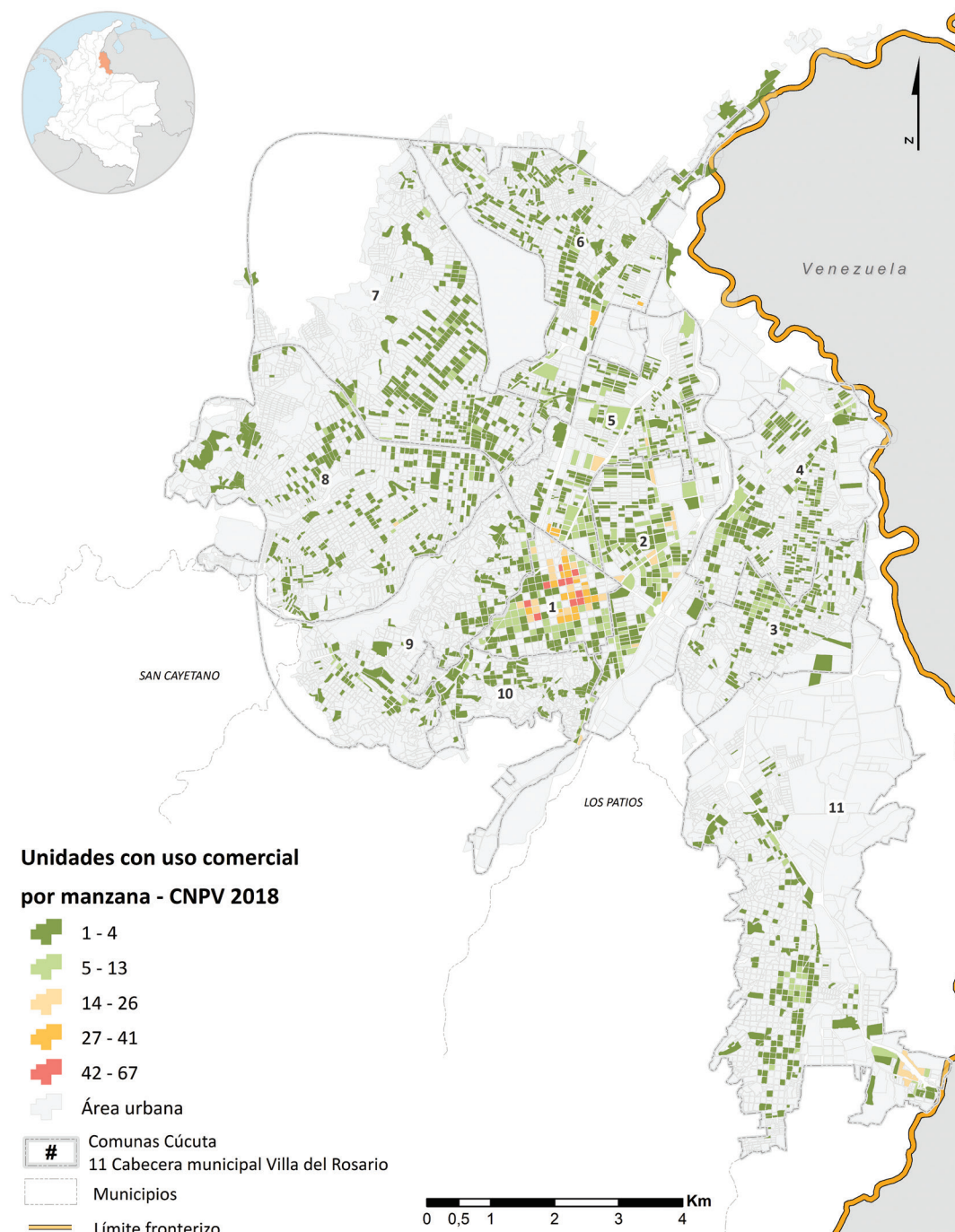
Fuente: Elaboración propia ONU-Habitat países andinos con base en la información de CORPONOR.



## Débil capacidad de generar oportunidades de empleos con seguridad social

La fuerte centralidad de dinamismo territorial en las comunas 1, 2 y 5 de Cúcuta se desarrolla en torno a las dinámicas comerciales, de servicios e institucionales que concentra este territorio. Consecuentemente, se convierte en un polo territorial para el acceso a oportunidades de medios de vida y acceso a servicios.

Mapa 23. Localización de unidades con uso comercial en los municipios de Cúcuta y Villa del Rosario

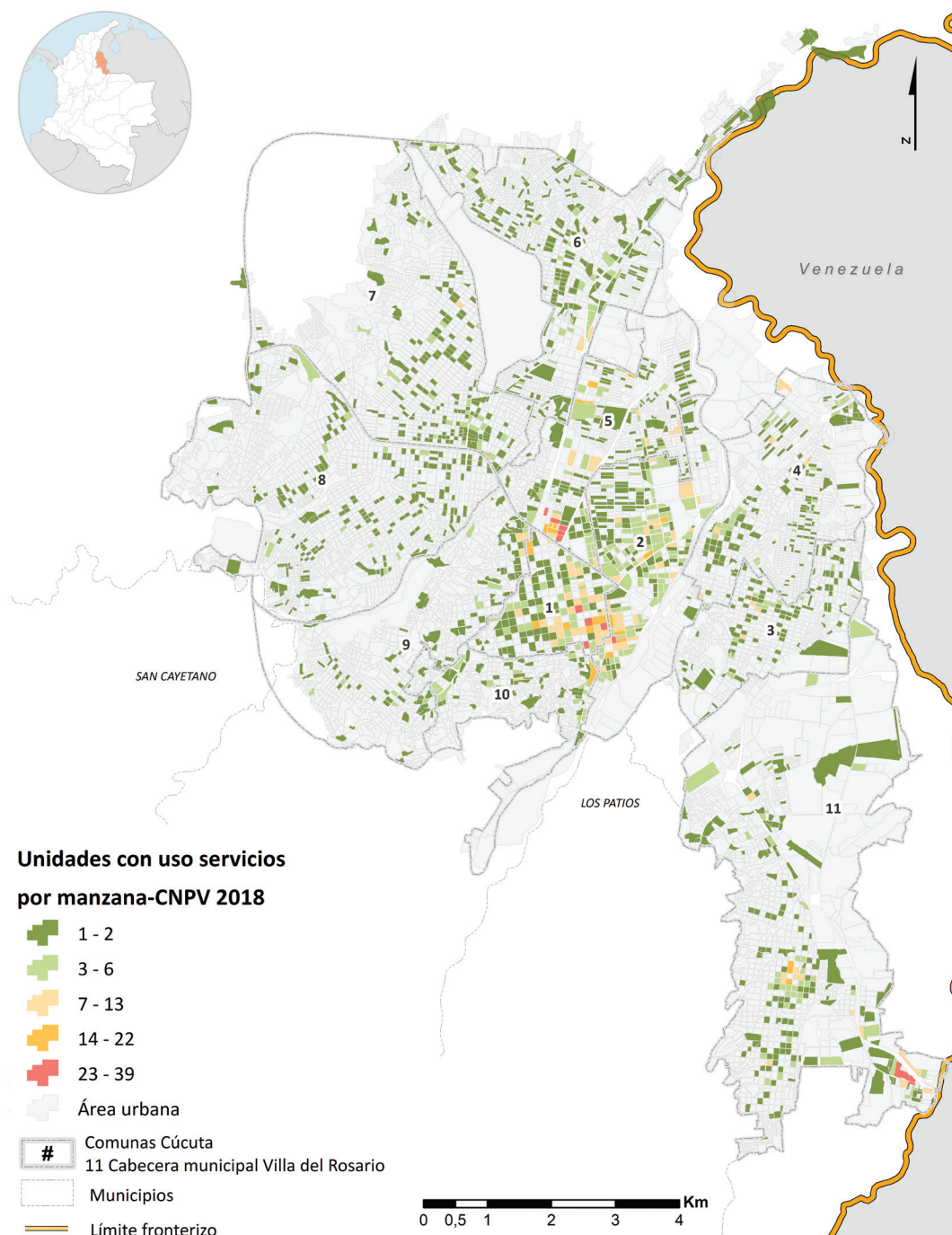


Fuente: Elaboración propia ONU-Habitat países andinos con base en la información del DANE, CNPV 2018.

## Débil capacidad de generar oportunidades de empleos con seguridad social

La concentración de oportunidades en la centralidad consolidada de Cúcuta demanda recursos adicionales para acceder a oportunidades y servicios de la población más vulnerable. Se destaca además la alta dependencia de Villa del Rosario con respecto a esta centralidad para el comercio y servicios.

Mapa 24. Localización de unidades de servicios en los municipios de Cúcuta y Villa del Rosario

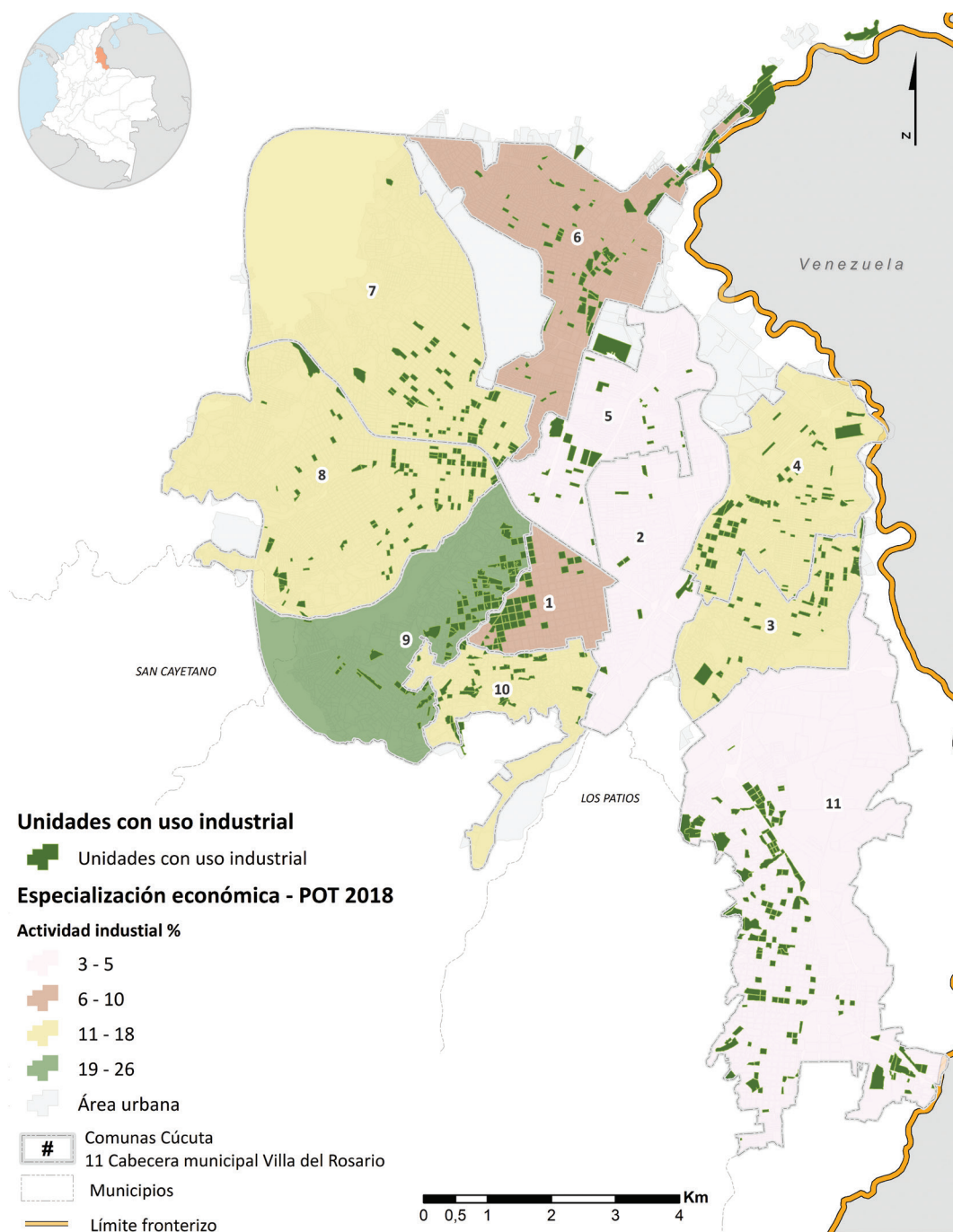


Fuente: Elaboración propia ONU-Habitat países andinos con base en la información del DANE, CNPV 2018.

## Débil especialización económica en el territorio

Se evidencian bajos niveles de especialización económica en el territorio en cuanto existen actividad industrial mayoritariamente desagregada en el territorio. Se observa una concentración de actividades industriales artesanales en los límites de la comuna 1 y 9, que promueve la concentración de dinamismo en la comuna 1.

Mapa 25. Localización de unidades industriales en los municipios de Cúcuta y Villa del Rosario

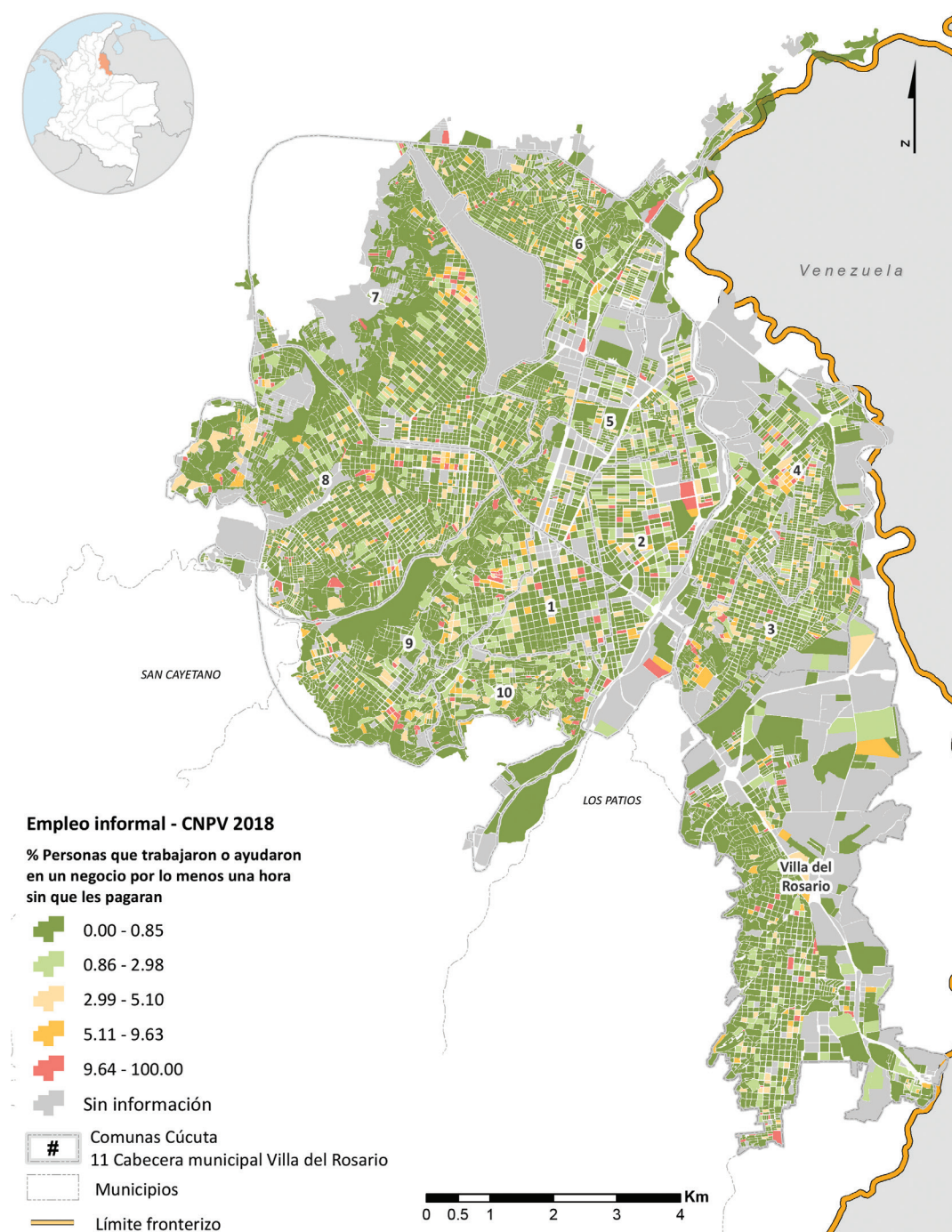


Fuente: Elaboración propia ONU-Habitat países andinos con base en la información del POT 2018 Cúcuta y PBOT 2015 Villa del Rosario.

## Altos niveles de informalidad laboral en el territorio

Los municipios de Cúcuta y Villa del Rosario presentan alta concentración de empleo informal, medio principal de subsistencia del 69.3% de los hogares localizados de manera dispersa en el territorio. Esta condición refleja el déficit de oferta laboral territorial, con alta dependencia de dinámicas comerciales con Venezuela.

Mapa 26. Localización de hogares con empleo informal en los municipios de Cúcuta y Villa del Rosario

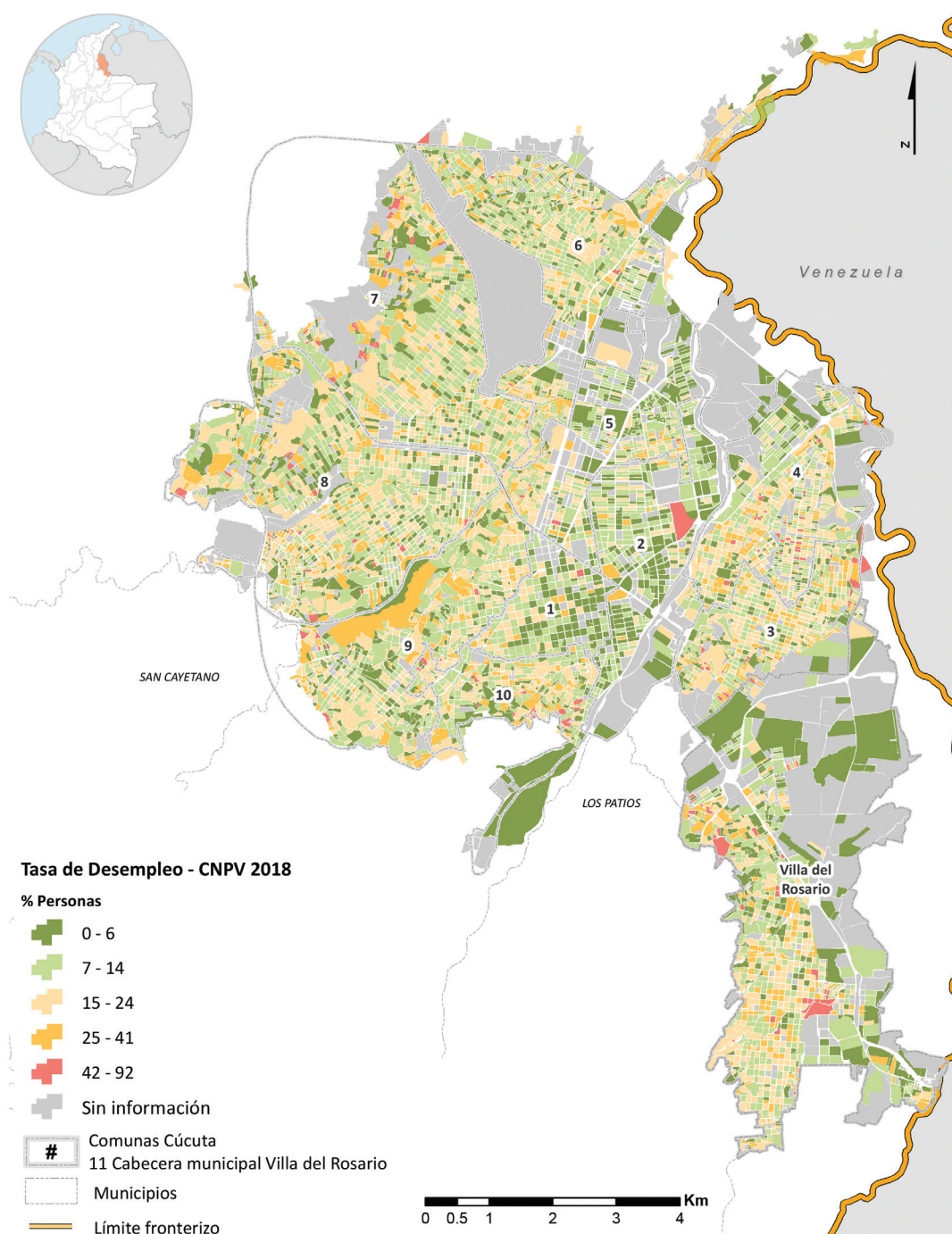


Fuente: Elaboración propia ONU-Habitat países andinos con base en la información del DANE, CNPV 2018.

## Desempleo con niveles bajo a media a nivel nacional

Con una tasa de desempleo de 7,8% en Cúcuta y 9,2% en Villa del Rosario (DANE, CNPV 2018), el territorio se ubica bajo la media nacional de 9,7% (DANE, CNPV 2018). La similitud de estos valores con ciudades como Barranquilla (7.8%) apuntan a que el principal reto territorial son las condiciones del empleo disponible.

Mapa 27. Localización de hogares con desempleo en los municipios de Cúcuta y Villa del Rosario

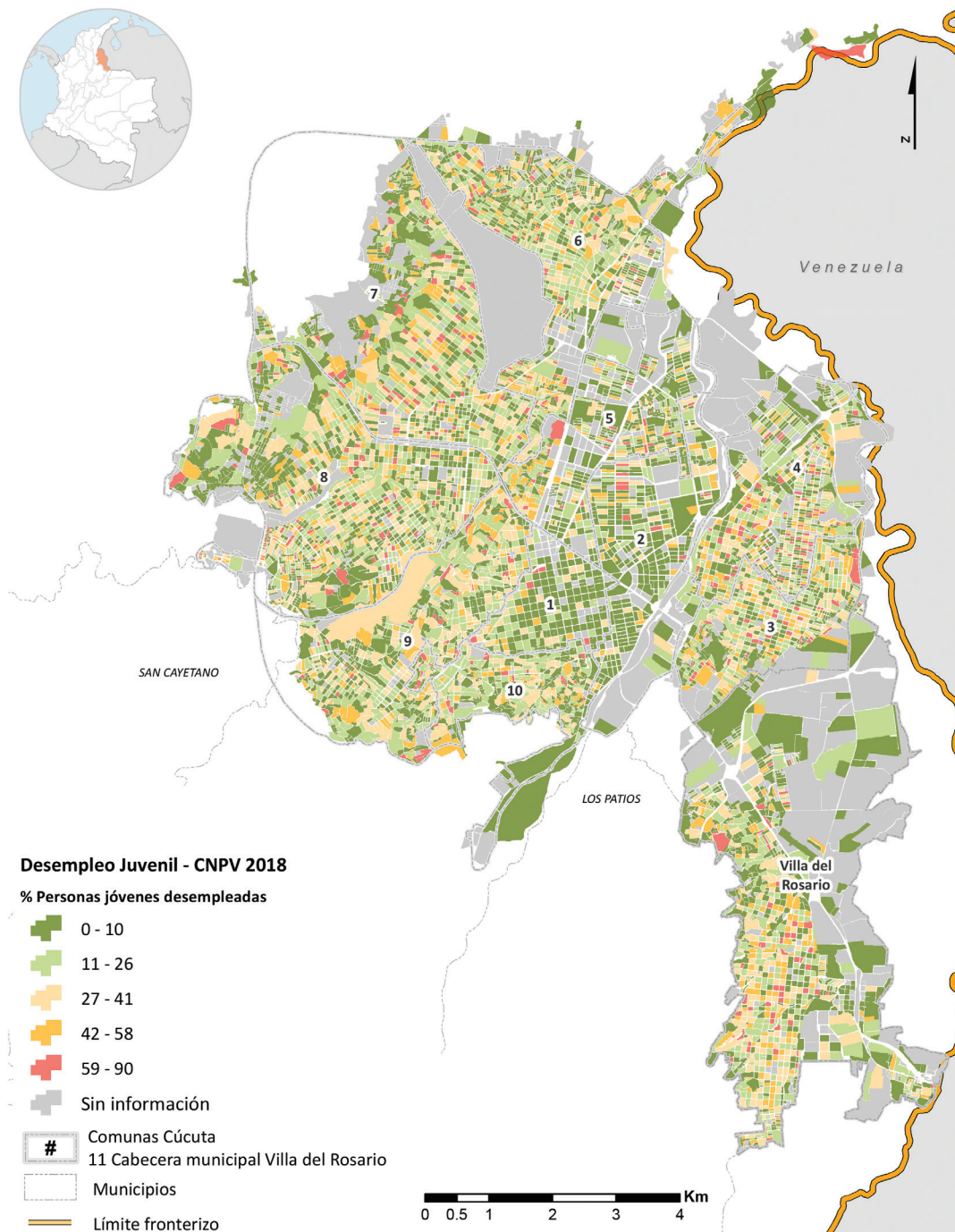


Fuente: Elaboración propia ONU-Habitat países andinos con base en la información del DANE, CNPV 2018.

## Brechas sociales evidenciadas en desempleo juvenil

La concentración de desempleo juvenil en las zonas con condiciones territoriales más vulnerables (periferias y viviendas en tugurios), hace visible la presencia de brechas sociales en el territorio. El desempleo juvenil se localiza en zonas más vulnerables con menor acceso a oportunidades y entornos adecuados para el desarrollo integral.

Mapa 28. Localización de desempleo juvenil en los municipios de Cúcuta y Villa del Rosario

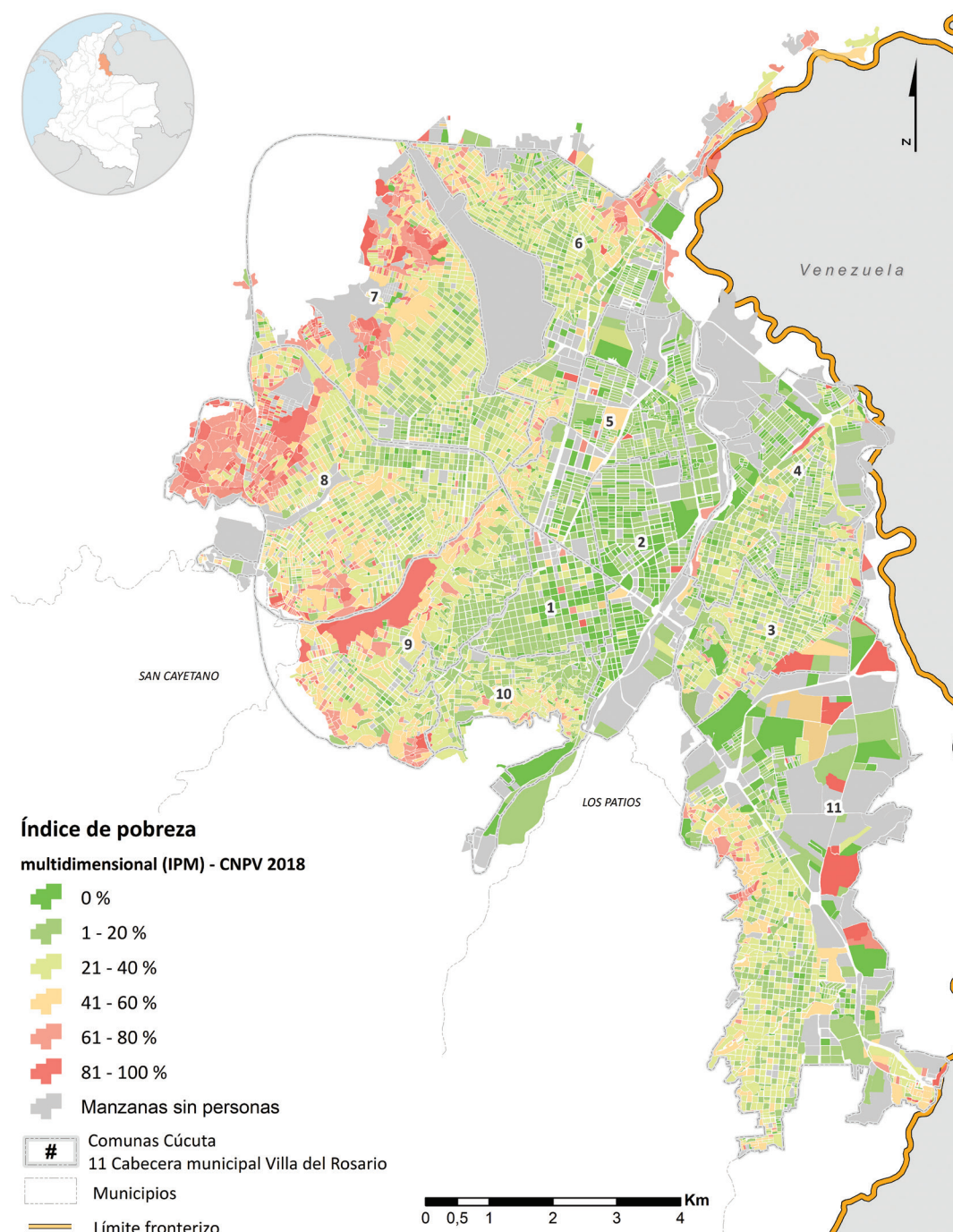


Fuente: Elaboración propia ONU-Habitat países andinos con base en la información del DANE, CNPV 2018.

## Acceso inequitativo en el territorio a necesidades básicas

En línea con deficiencias del entorno a la vivienda antes mencionadas, los hogares con mayores índices de pobreza multidimensional se localizan en zonas de tugurios. Estas condiciones territoriales, sumado a empleo informal y desempleo juvenil, generan retos importantes para la movilidad social de la población más vulnerable.

Mapa 29. Localización del Índice de Pobreza Multidimensional en los municipios de Cúcuta y Villa del Rosario

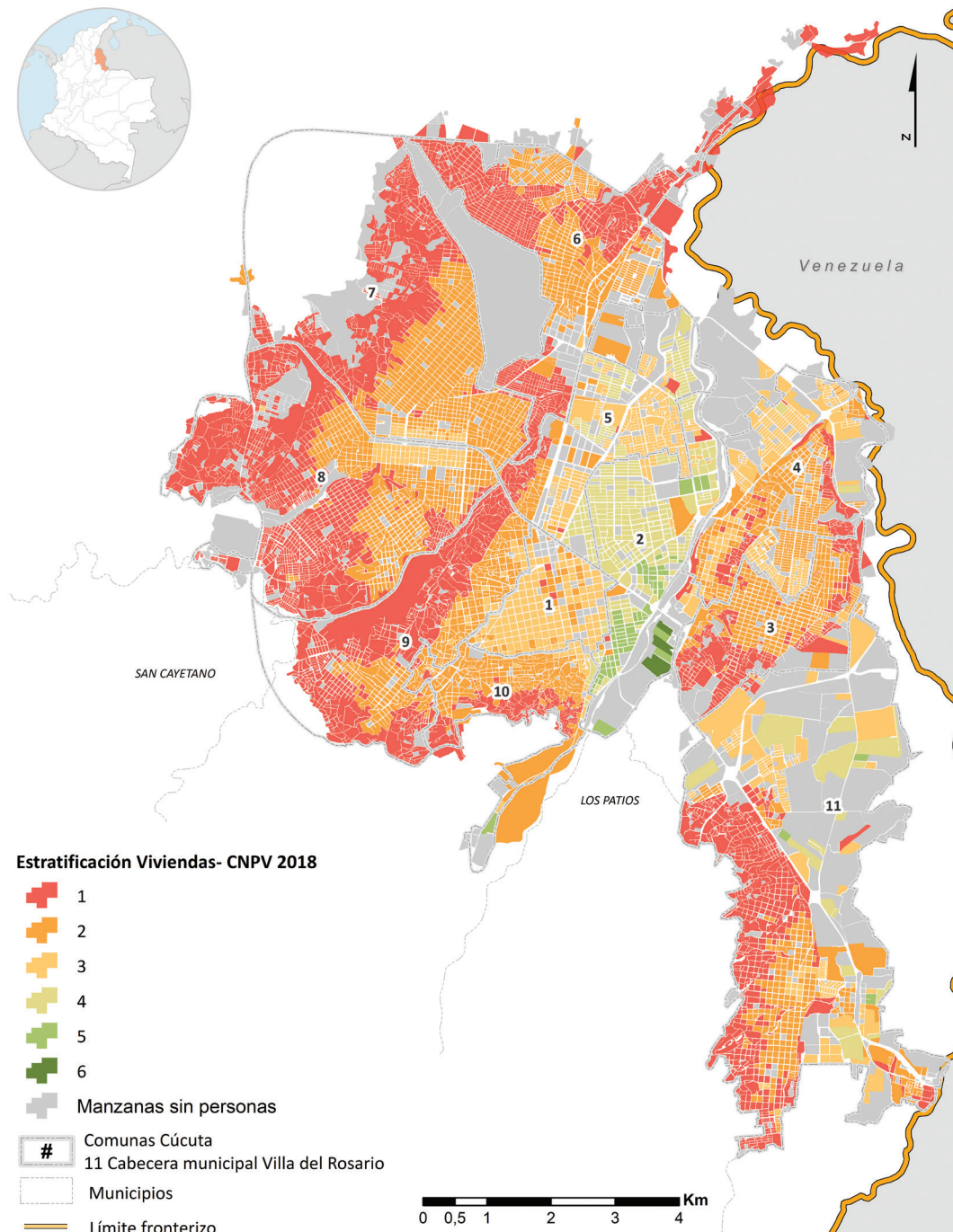


Fuente: Elaboración propia ONU-Habitat países andinos con base en la información del DANE, CNPV 2018.

## Marcada estratificación socioeconómica en periferias

Cúcuta y Villa del Rosario presentan una marcada segregación de estratos socioeconómicos hacia sus periferias. Los territorios con mejores condiciones de habitabilidad se ocupan casi exclusivamente por los estratos más altos, mientras que los estratos más bajos generan una franja de pobreza en las periferias del territorio.

Mapa 30. Localización de estratos socioeconómicos en los municipios de Cúcuta y Villa del Rosario



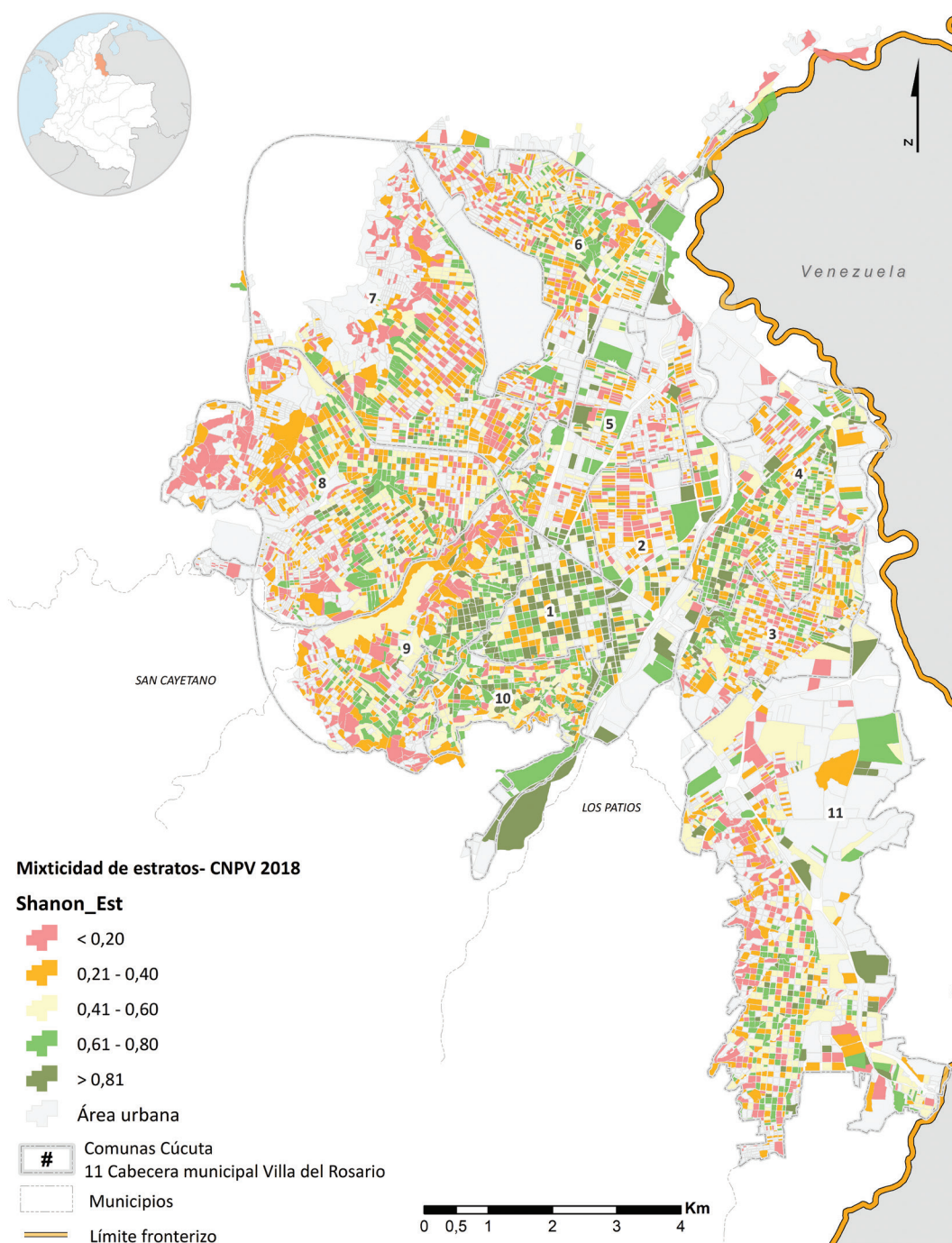
Fuente: Elaboración propia ONU-Habitat países andinos con base en la información del DANE, CNPV 2018.



## Bajos niveles de diversidad social en el territorio

La segregación por estratos socioeconómicos genera como consecuencia baja diversidad social en el territorio. Consecuentemente, no se cuenta con igual condición de acceso a bienes comunes, servicios y oportunidades para la población, y los estratos más vulnerables se concentran en las periferias a manera de guetos.

Mapa 31. Diversidad en la concentración de estratos socioeconómicos en los municipios de Cúcuta y Villa del Rosario

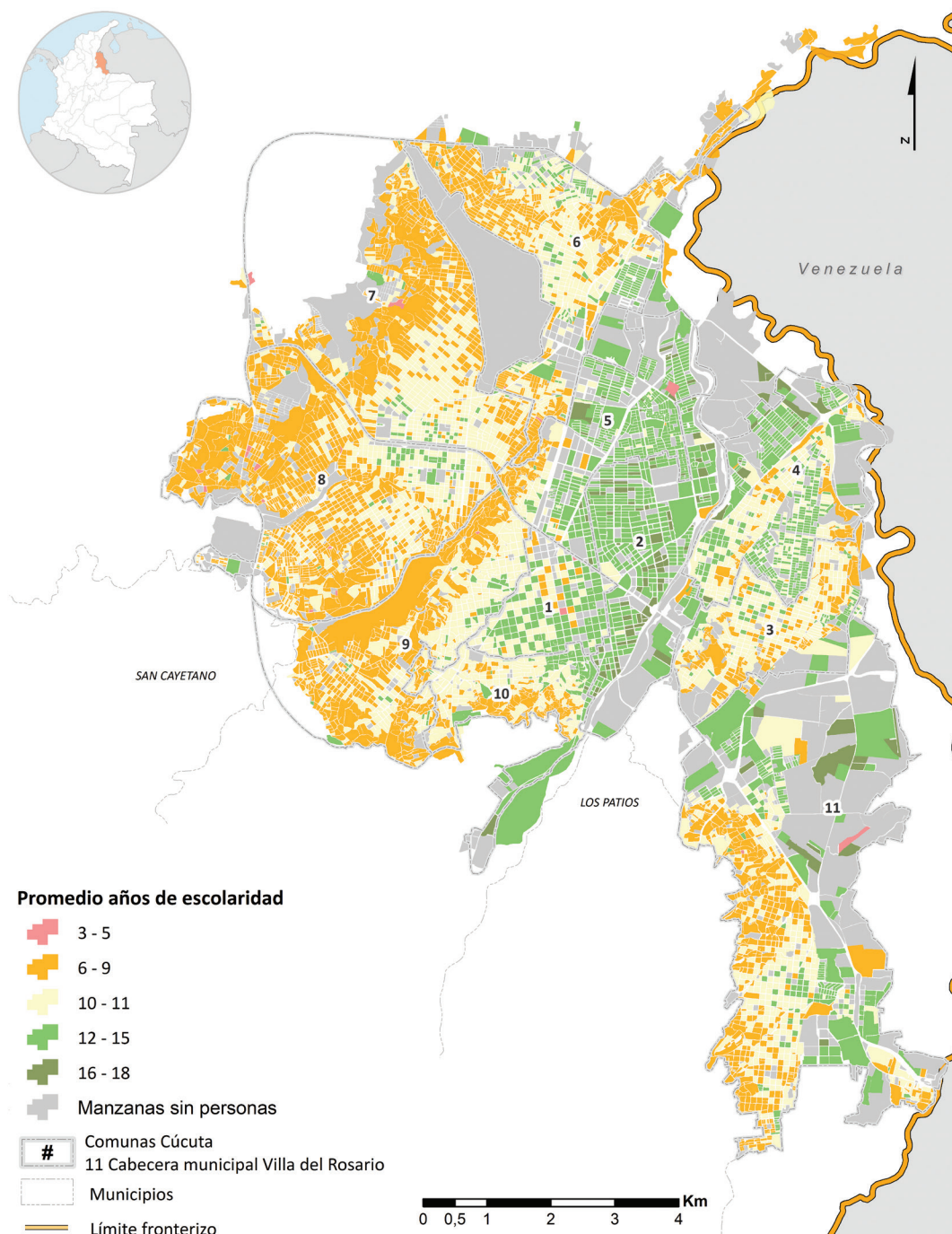


Fuente: Elaboración propia ONU-Habitat países andinos con base en la información del DANE, CNPV 2018.

## Marcada brecha social en el acceso a educación

La zona central de Cúcuta presenta población con educación técnica y superior, la población en tugurios cuenta con educación primaria y secundaria. Esto impacta directamente en la movilidad social y el acceso a recursos, y promueve a mediano y largo plazo la concentración de los mismos en los estratos económicos más altos.

Mapa 32. Localización de años de escolaridad en los municipios de Cúcuta y Villa del Rosario

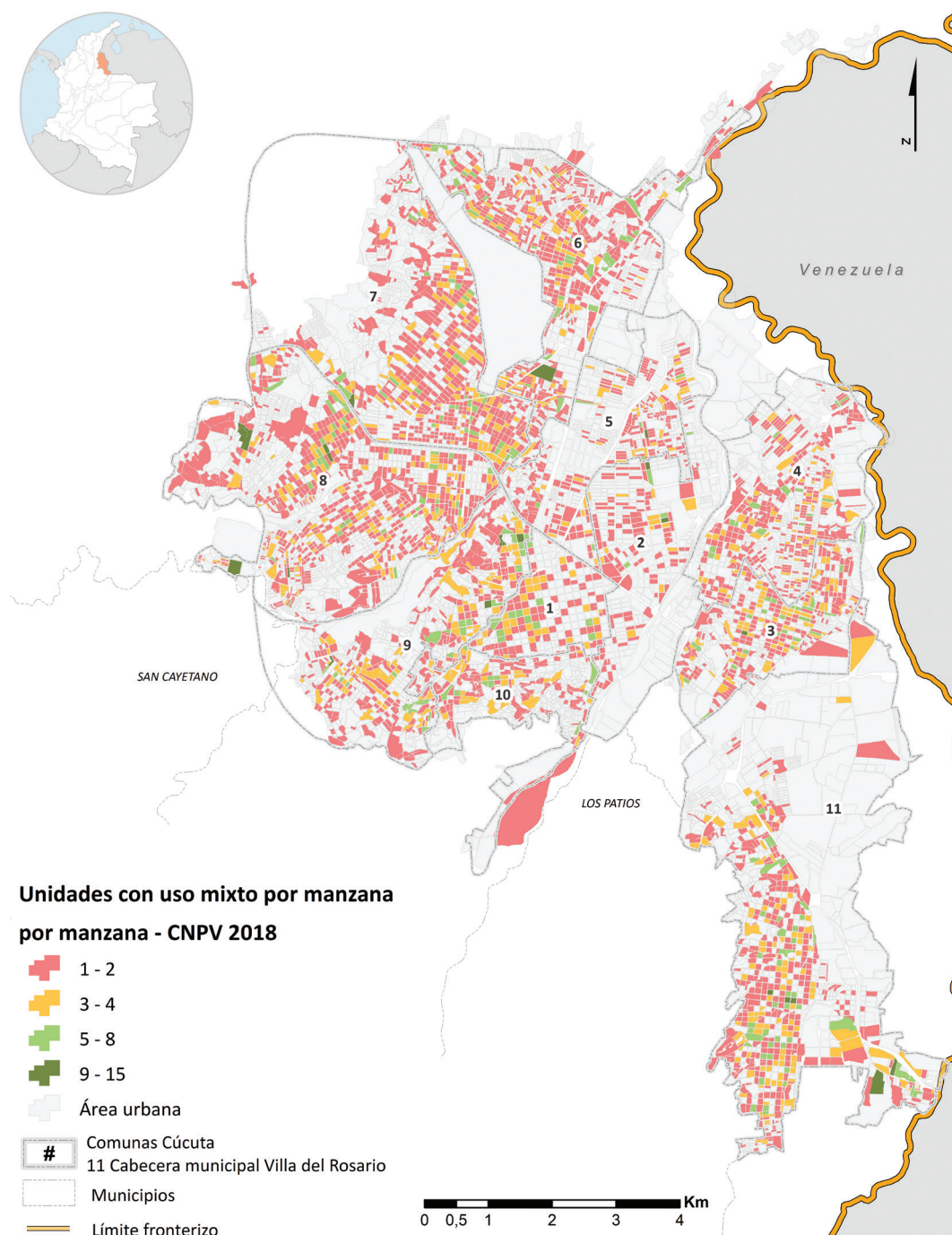


Fuente: Elaboración propia ONU-Habitat países andinos con base en la información del DANE, CNPV 2018.

## Bajos niveles de diversidad de uso de suelo en el territorio

El territorio presenta bajos niveles de de diversidad territorial debido a bajos niveles de mixticidad de uso de suelo. Esta condición refuerza la centralización de dinámicas productivas y oportunidades de empleo y educación, impactando a las comunidades más vulnerables que deben usar más recursos para acceder a la centralidad.

Mapa 33. Mixticidad de uso de suelo en los municipios de Cúcuta y Villa del Rosario

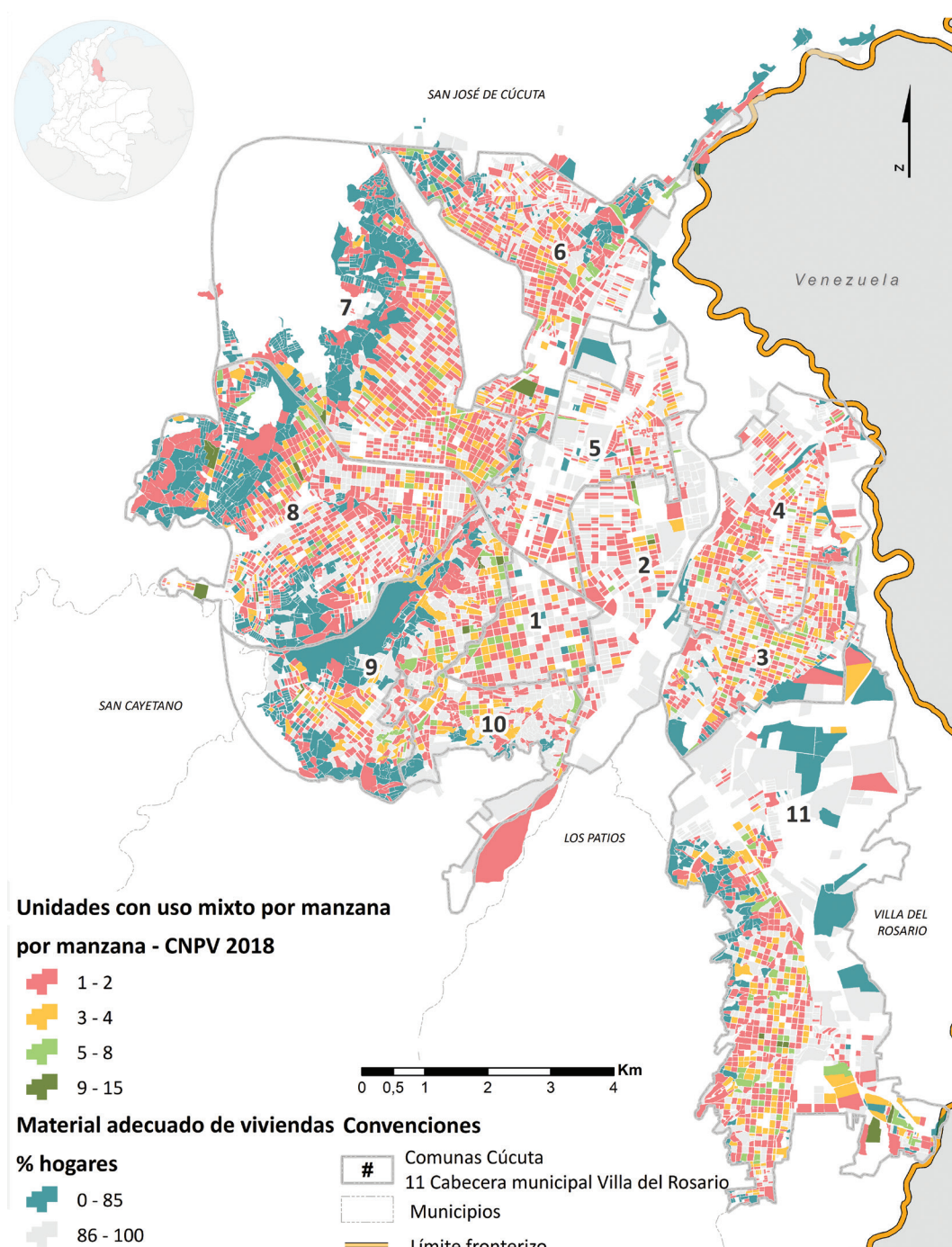


Fuente: Elaboración propia ONU-Habitat países andinos con base en la información del DANE, CNPV 2018.

## Bajos niveles de diversidad de uso de suelo en el territorio

Se evidencia que la calidad de la vivienda y del entorno impactan en el rol que la vivienda puede adquirir como unidad productiva en la trama urbana. Esta condición se concentra en zonas de tugurios y las aísla más de las centralidades urbanas en cuanto presentan bajo potencial para la generación de centralidades secundarias.

Mapa 34. Mixtidad de uso de suelo y déficit estructura de viviendas en los municipios de Cúcuta y Villa del Rosario

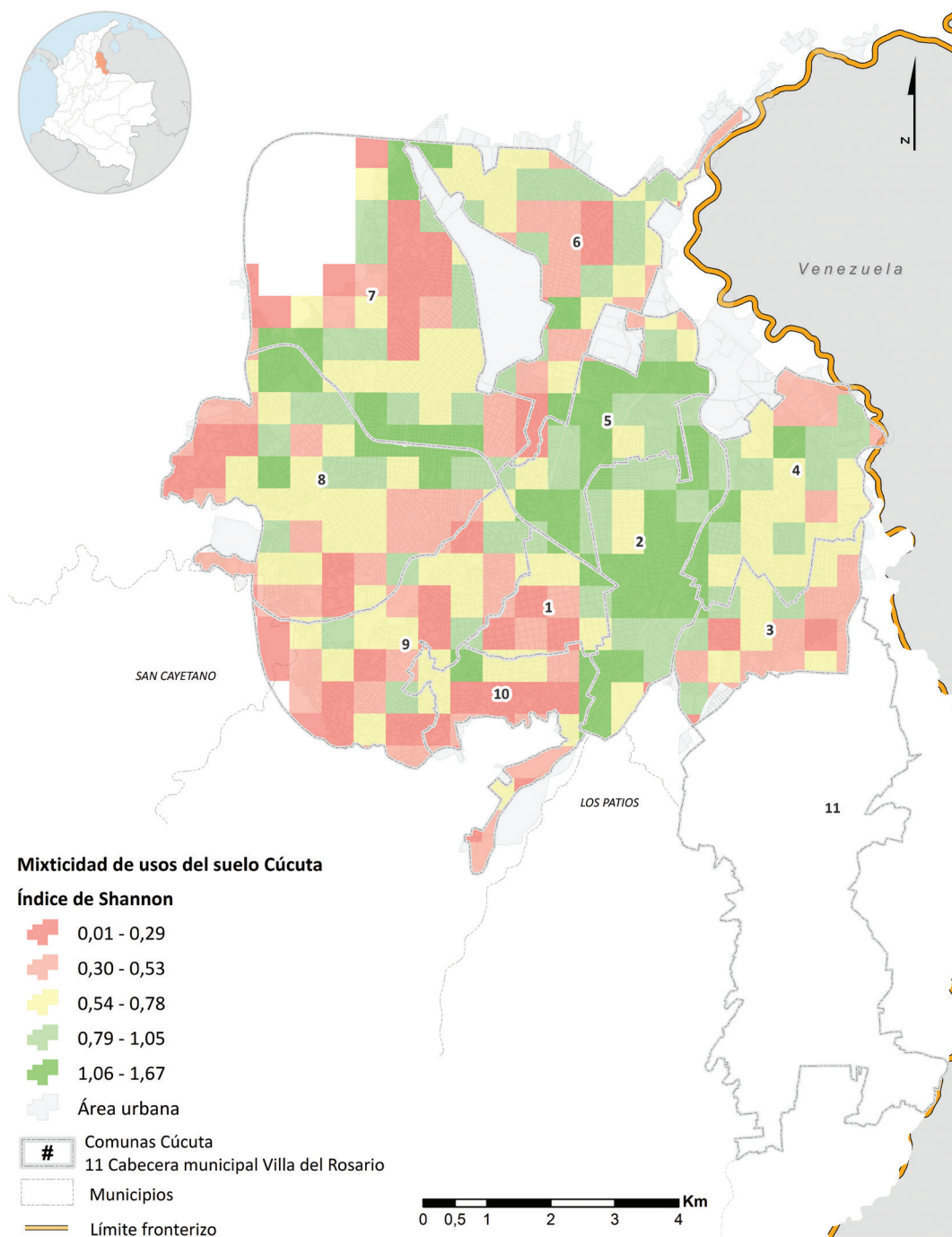


Fuente: Elaboración propia ONU-Habitat países andinos con base en la información del DANE, CNPV 2018.

## Concentración de la mixtidad territorial en el centro del Área Metropolitana

Los mayores niveles de diversidad de uso de suelo se localizan en las comunas 1, 2 y 5 de Cúcuta, siguiendo el modelo uninodal del Área metropolitana. Estos territorios concentran las oportunidades de medios de vida, comercio, servicios, y mejores condiciones de habitabilidad por la presencia de bienes comunes e infraestructuras.

Mapa 35. Mixtidad de uso de suelo (Índice de Shannon) en los municipios de Cúcuta y Villa del Rosario

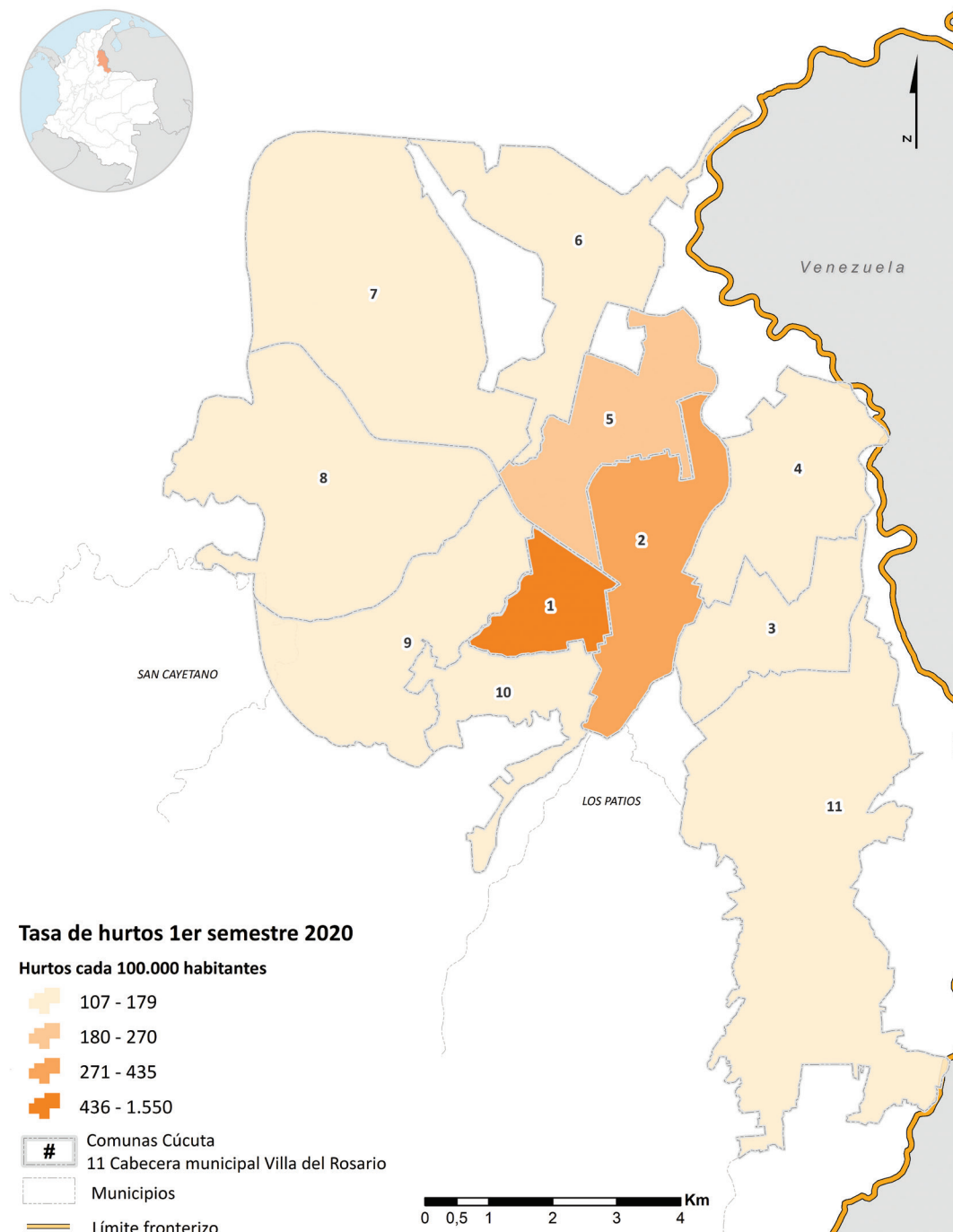


Fuente: Elaboración propia ONU-Habitat países andinos con base en la información del DANE, CNPV 2018.

## Concentración de hurtos sigue concentraciones de actividad comercial

Como consecuencia de la centralización de comercio y servicio, las comunas centrales concentran mayor dinamismo económico y presencia de empleo informal. En este contexto, los hurtos siguen este dinamismo y se concentran en estas comunas, siendo este el único indicador de condiciones negativas de hábitat en el territorio.

Mapa 36. Índice de hurtos por comuna en el municipio de Cúcuta y por cabecera municipal en Villa del Rosario

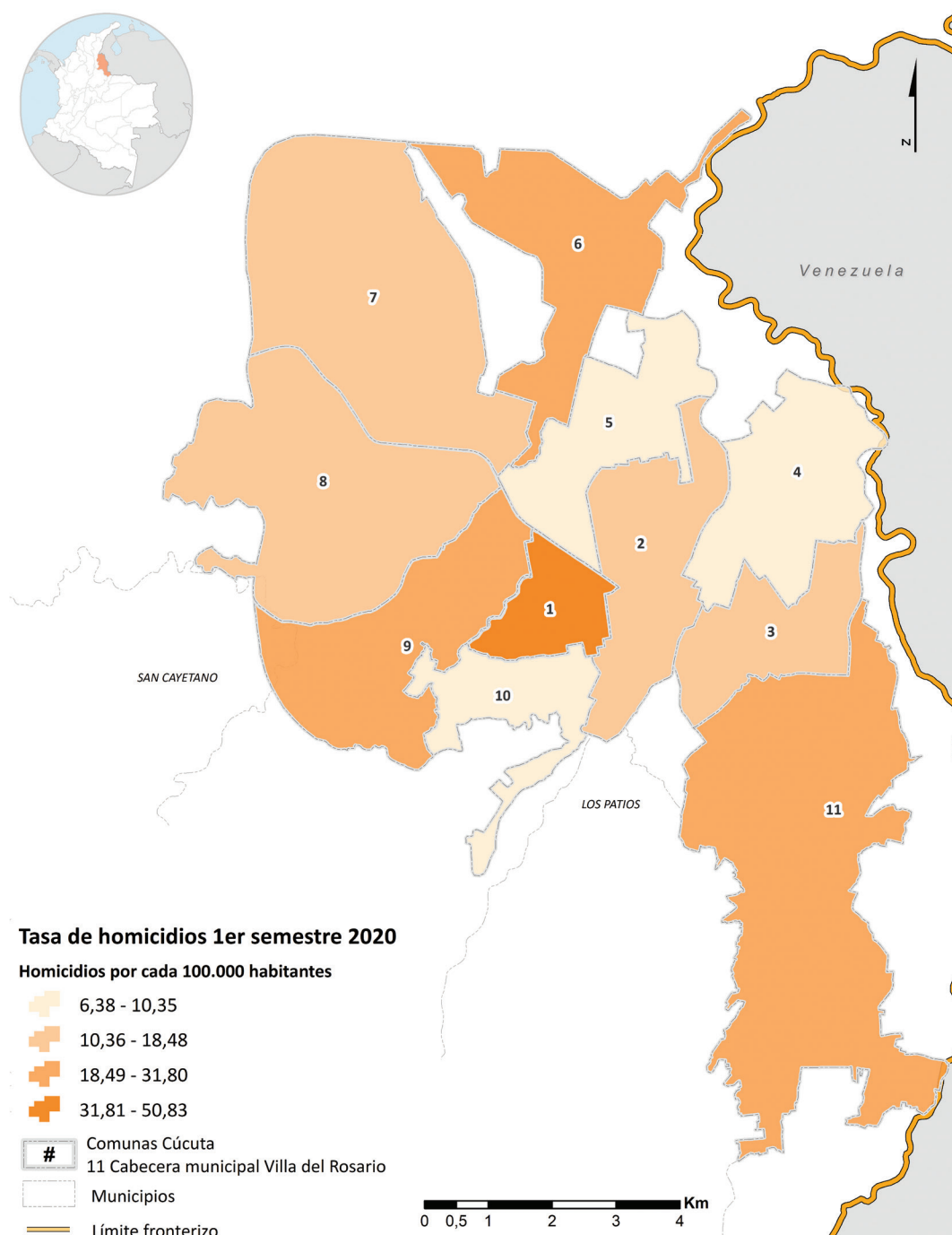


Fuente: Elaboración propia ONU-Habitat países andinos con base en la información del Boletín convivencia ciudadana 1er semestre 2020, Policía Nacional.

## Homicidios concentrados en zonas segregadas

En Cúcuta y Villa del Rosario se presenta mayor incidencia de homicidios en zonas con segregación socioespacial. Esta condición va en paralelo con necesidades básicas insatisfechas de las comunidades y la falta de oportunidades generadas por las brechas sociales.

Mapa 37. Tasa de homicidios en los municipios de Cúcuta y Villa del Rosario

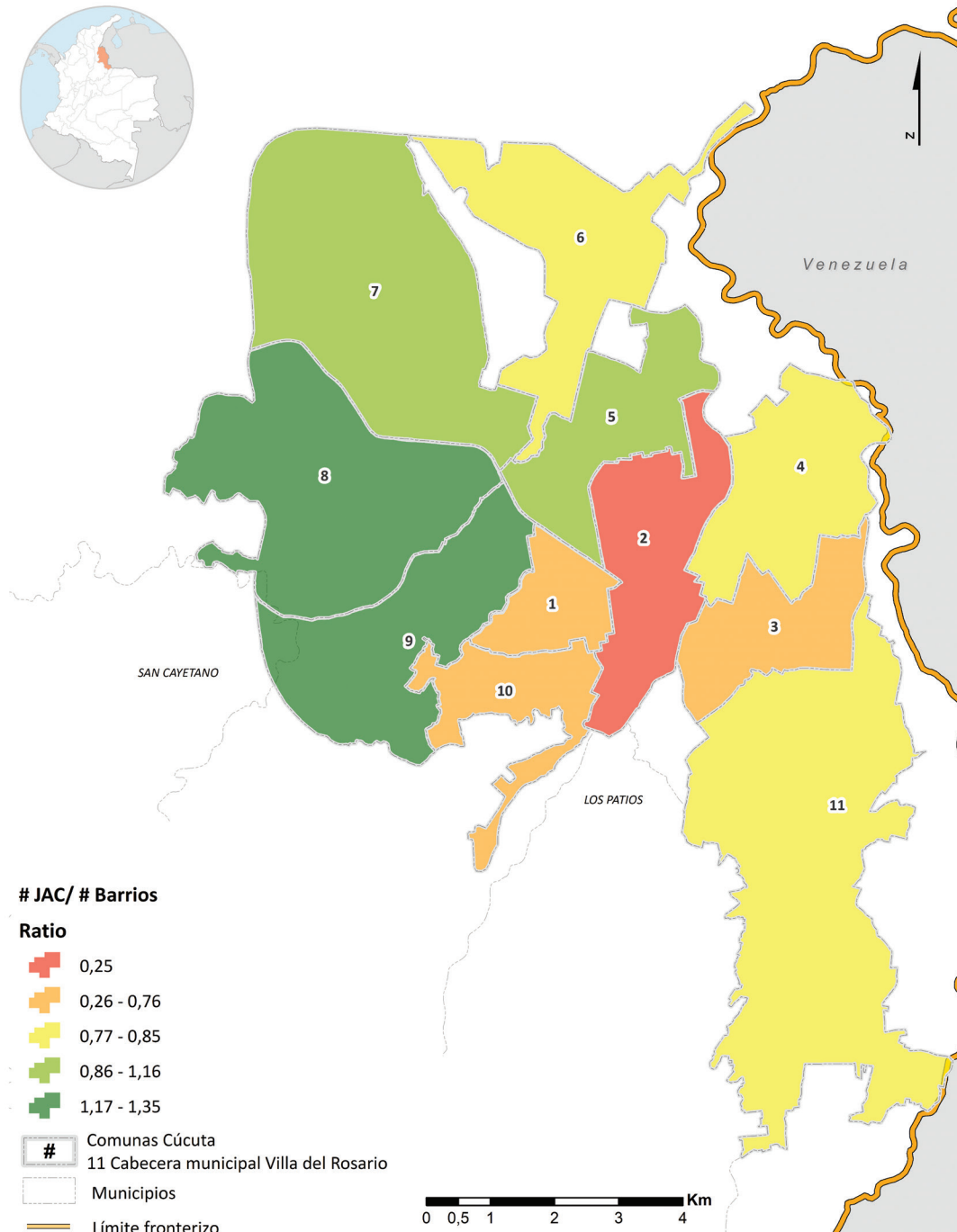


Fuente: Elaboración propia ONU-Habitat países andinos con base en la información del Boletín convivencia ciudadana 1er semestre 2020, Policía Nacional.

## Débil capacidad de gestión de recursos desde organizaciones comunitarias

Se evidencian débiles niveles de organización comunitaria en cuanto existe un gran número de Juntas de Acción Comunal por barrio. Esto implica mayor división de recursos en el territorio que se traduce en menor inversión en acciones estratégicas hacia el desarrollo integral del territorio.

Mapa 38. Ratio de Juntas de Acción Comunal en relación a la población por comuna en Cúcuta y por cabecera municipal en Villa del Rosario



Fuente: Elaboración propia ONU-Habitat países andinos con base en Datos abierto, Alcaldías de Cúcuta y Villa del Rosario.



Mapa temático*	Fuente
Vivienda durable	DANE, Censo Nacional de Población y Vivienda, 2018. Plan de Ordenamiento Territorial Cúcuta 2018. Plan Básico de Ordenamiento Territorial Villa del Rosario 2015.
Acceso a agua mejorada	DANE, Censo Nacional de Población y Vivienda, 2018.
Acceso a saneamiento adecuado	DANE, Censo Nacional de Población y Vivienda, 2018.
Acceso a electricidad	DANE, Censo Nacional de Población y Vivienda, 2018.
Espacio vital suficiente	DANE, Censo Nacional de Población y Vivienda, 2018.
Densidad residencial	DANE, Censo Nacional de Población y Vivienda, 2018.
Proximidad a centro de salud	Plan de Ordenamiento Territorial Cúcuta 2018. Plan Básico de Ordenamiento Territorial Villa del Rosario 2015. Marco Geoestadístico Nacional, DANE.
Proximidad a centro de educación	Plan de Ordenamiento Territorial Cúcuta 2018. Plan Básico de Ordenamiento Territorial Villa del Rosario 2015. Marco Geoestadístico Nacional, DANE.
Proximidad a equipamientos de cultura	Google Maps
Acceso a internet	DANE, Censo Nacional de Población y Vivienda, 2018.
Densidad interconexión vial	Marco Geoestadístico Nacional, DANE.
Densidad vial	Marco Geoestadístico Nacional, DANE.
Superficie destinada a vías	Marco Geoestadístico Nacional, DANE.
Promedio de años de escolaridad	DANE, Censo Nacional de Población y Vivienda, 2018.
Tasa de Hurtos	Boletín convivencia ciudadana 1er semestre 2020, Policía Nacional
Tasa de Homicidios	Boletín convivencia ciudadana 1er semestre 2020, Policía Nacional
Accesibilidad a espacio público abierto Área verde per cápita	Plan de Ordenamiento Territorial Cúcuta 2018. Plan Básico de Ordenamiento Territorial Villa del Rosario 2015.
Estaciones de monitoreo	CORPONOR
Concentración PM <sub>10</sub>	CORPONOR
Recolección de residuos sólidos	DANE, Censo Nacional de Población y Vivienda, 2018.
Densidad económica	DANE, Censo Nacional de Población y Vivienda, 2018. Terridata Plan de Ordenamiento Territorial Cúcuta 2018. Plan Básico de Ordenamiento Territorial Villa del Rosario 2015.
Desempleo	DANE, Censo Nacional de Población y Vivienda, 2018.
Empleo Informal	DANE, Censo Nacional de Población y Vivienda, 2018.
Tasa de pobreza monetaria	DANE, Gran Encuesta Integrada de Hogares, 2019.
Vivienda en tugurios	DANE, Censo Nacional de Población y Vivienda, 2018.
Desempleo juvenil	DANE, Censo Nacional de Población y Vivienda, 2018.
Índice de Shannon	Plan de Ordenamiento Territorial Cúcuta 2018. Plan Básico de Ordenamiento Territorial Villa del Rosario 2015.
Años promedio de estudio	DANE, Censo Nacional de Población y Vivienda, 2018.
Participación cívica	Datos abierto, Alcaldías de Cúcuta y Villa del Rosario.

\* Para el desarrollo de los mapas temáticos presentados en este documento, se utiliza la metodología planteada para los indicadores del Índice de Prosperidad Urbana o City Prosperity Index. El detalle de esta metodología se encuentra disponible para consulta en: <https://unhabitat.org/sites/default/files/2019/02/CPI-METADATA.2016.pdf>



