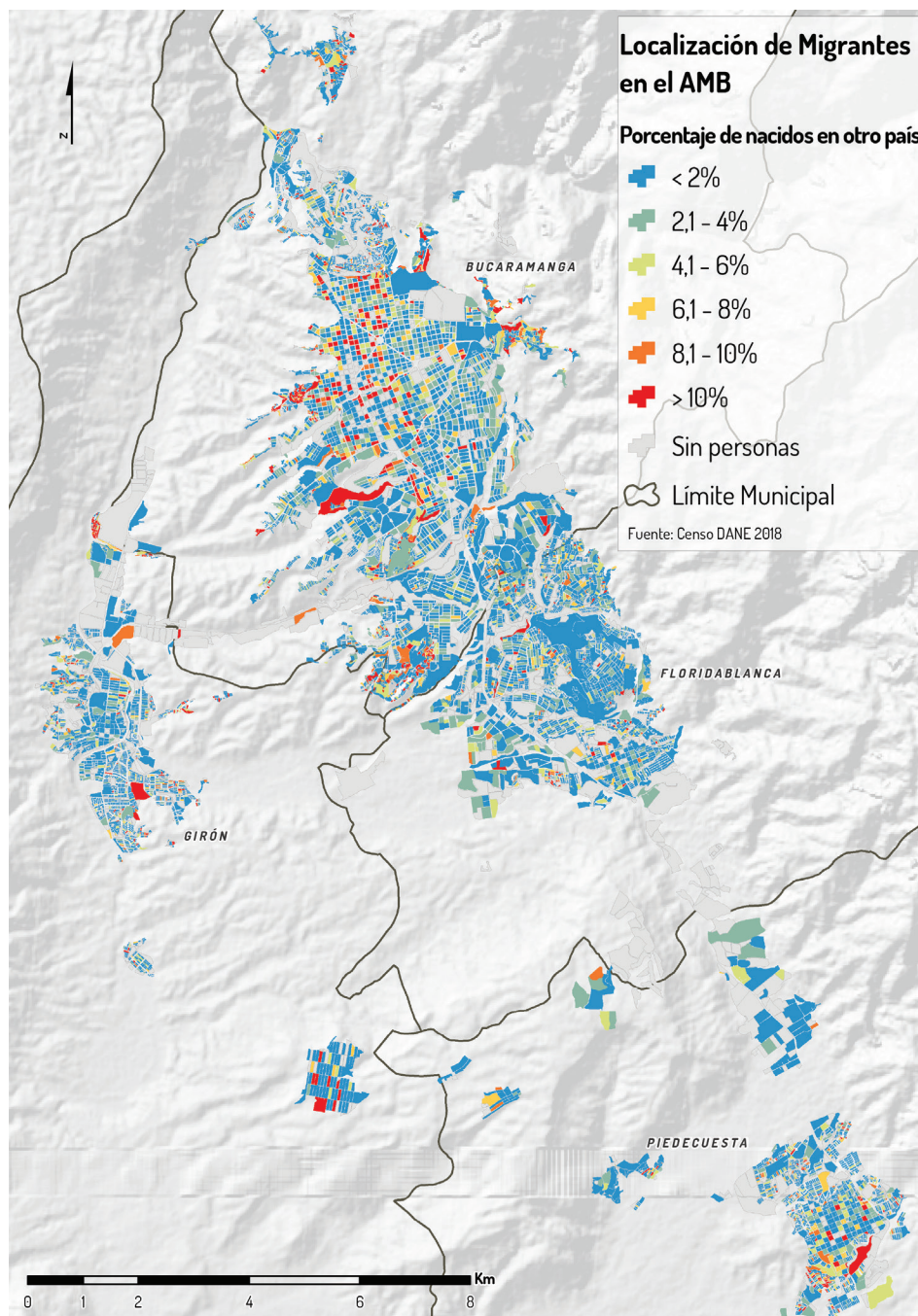


Movilidad humana concentrada en territorios con mayor segregación socio espacial

La movilidad humana venezolana en el Área Metropolitana de Bucaramanga se concentra predominantemente en Bucaramanga, sobre todo en la zona oeste de Bucaramanga. La localización de comunidades venezolanas además coincide con la concentración de déficit de habitabilidad y de vivienda, así como índices de desempleo, visibilizando que las zonas más segregadas son receptoras de movilidad humana.

Mapa 1. Personas nacidas en Venezuela en el Área Metropolitana de Bucaramanga

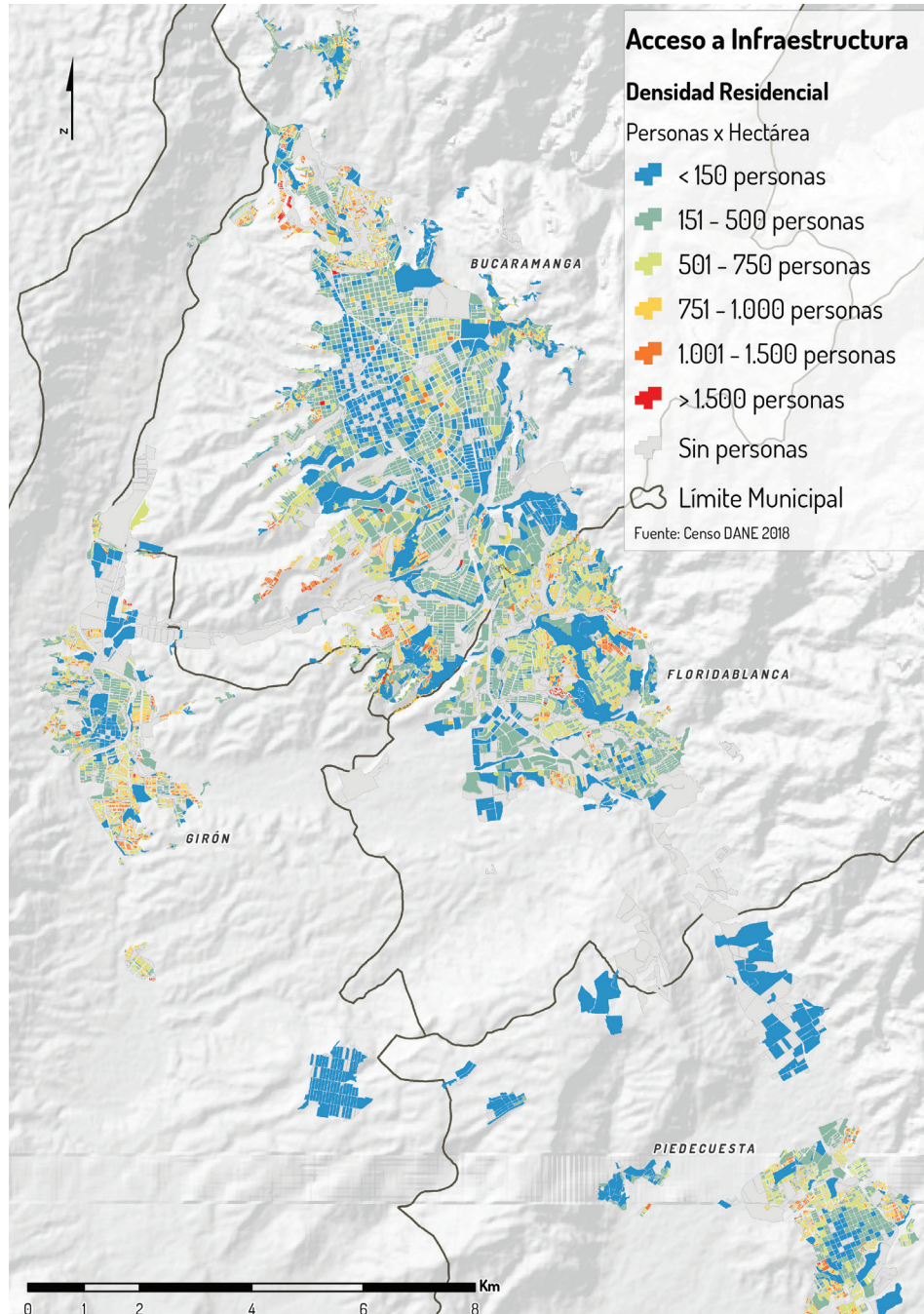


Fuente: Elaboración propia ONU-Habitat países andinos con base en la información del CNPV 2018.

Densidad desigual en la ciudad: centralidades con baja densidad, periferias con alta densidad

Bucaramanga es una ciudad desigual en términos de densidad residencial. La ciudad presenta dos lógicas en torno a su crecimiento: (i) la ciudad más densa (niveles de densidad por debajo del ideal de 1500 Hab/ha) hacia la conurbación con Floridablanca y periferias (norte); y (ii) la ciudad poco densa, abierta y moderada frente a valores ideales de una ciudad compacta hacia las zonas centrales de los municipios del área metropolitana.

Mapa 2. Densidad poblacional en el Área Metropolitana de Bucaramanga

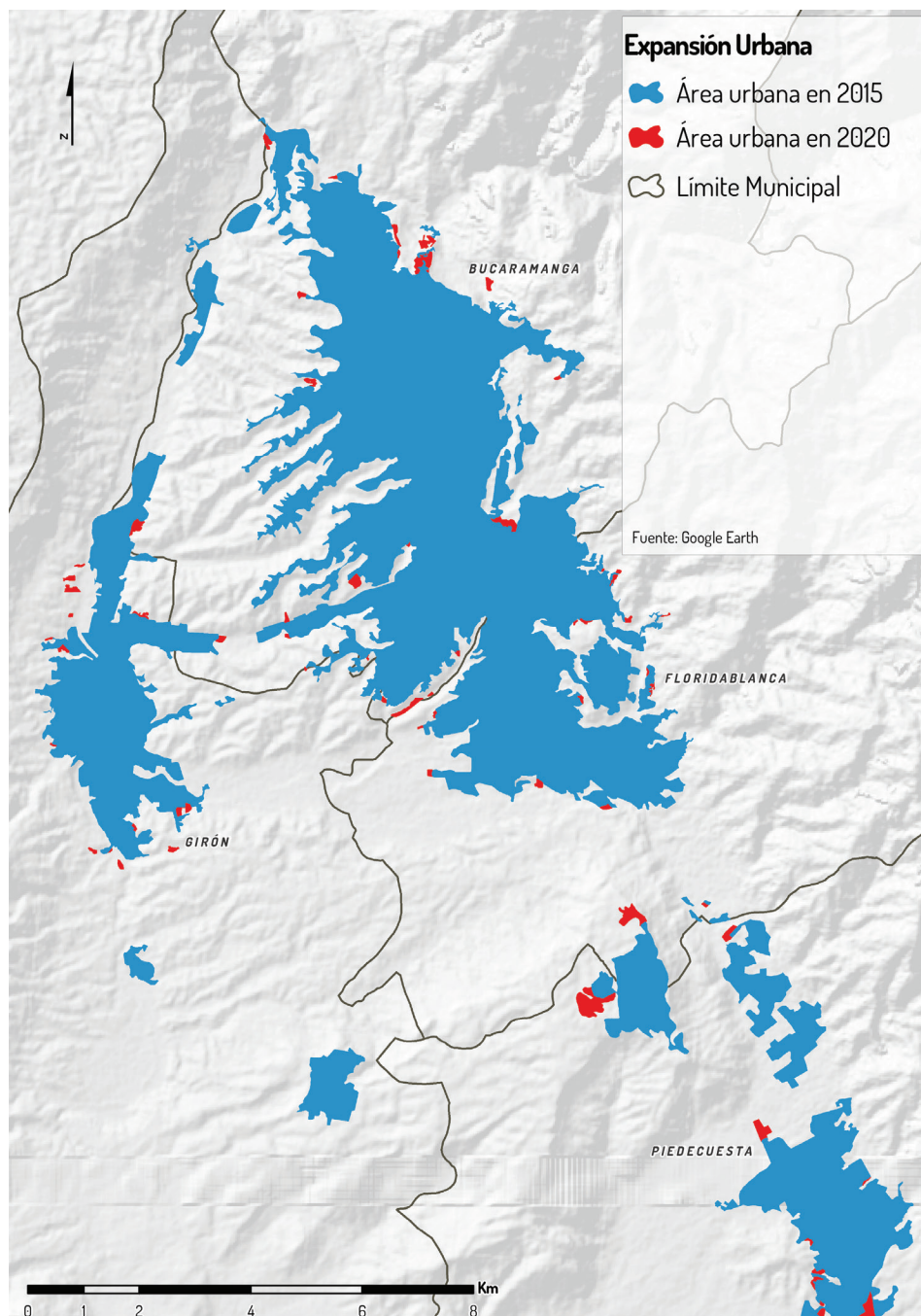


Fuente: Elaboración propia ONU-Habitat países andinos con base en la información del CNPV 2018.

Baja expansión urbana, consolidación hacia la conurbación del AMB

Durante el periodo 2015 - 2020, se evidencia baja expansión urbana hacia las periferias de los municipios del área metropolitana de Bucaramanga. En este sentido, se puede inferir que el desarrollo inmobiliario y el incremento en la densidad residencial se ha generado sobre suelo urbana ya ocupado, en particular, en torno a la conurbación con Floridablanca.

Mapa 3. Huella urbana del AMB periodo 2015 - 2020

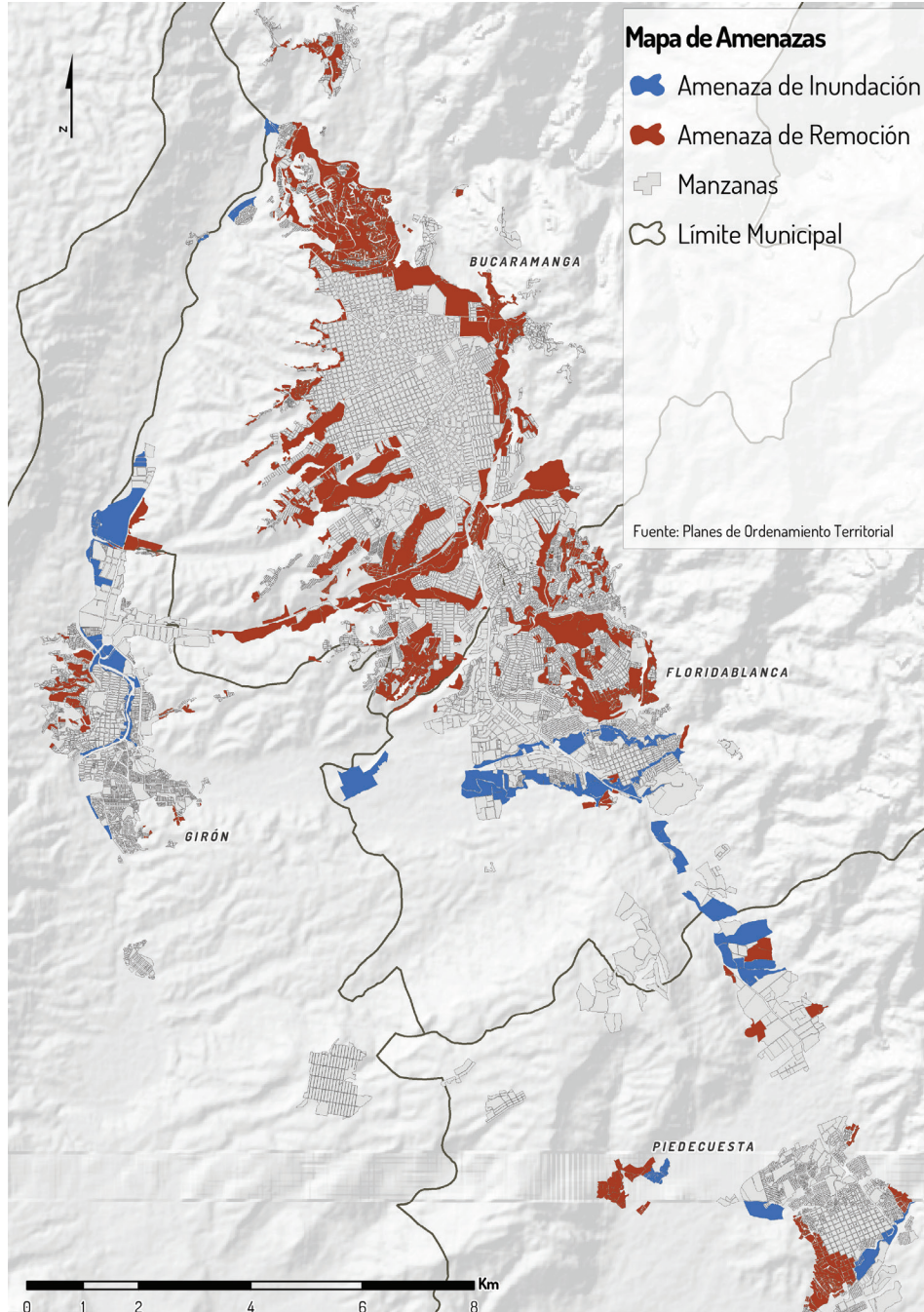


Fuente: Elaboración propia ONU-Habitat países andinos con base en imágenes satelitales de Google earth.

Comunidades vulnerables localizadas en zonas de riesgo no mitigable

Considerando la topografía escarpada del AMB, se observa que la ocupación de zonas de riesgo no mitigable coincide con la localización de comunidades en condición de vulnerabilidad socioeconómica y espacial, incluyendo refugiados y migrantes venezolanos. Se resalta la ocupación de barrios en la Comuna 1, Comuna 14, Comuna 8, Comuna 10, así como el sur de Floridablanca.

Mapa 4. Zonas de riesgo no mitigable en el AMB

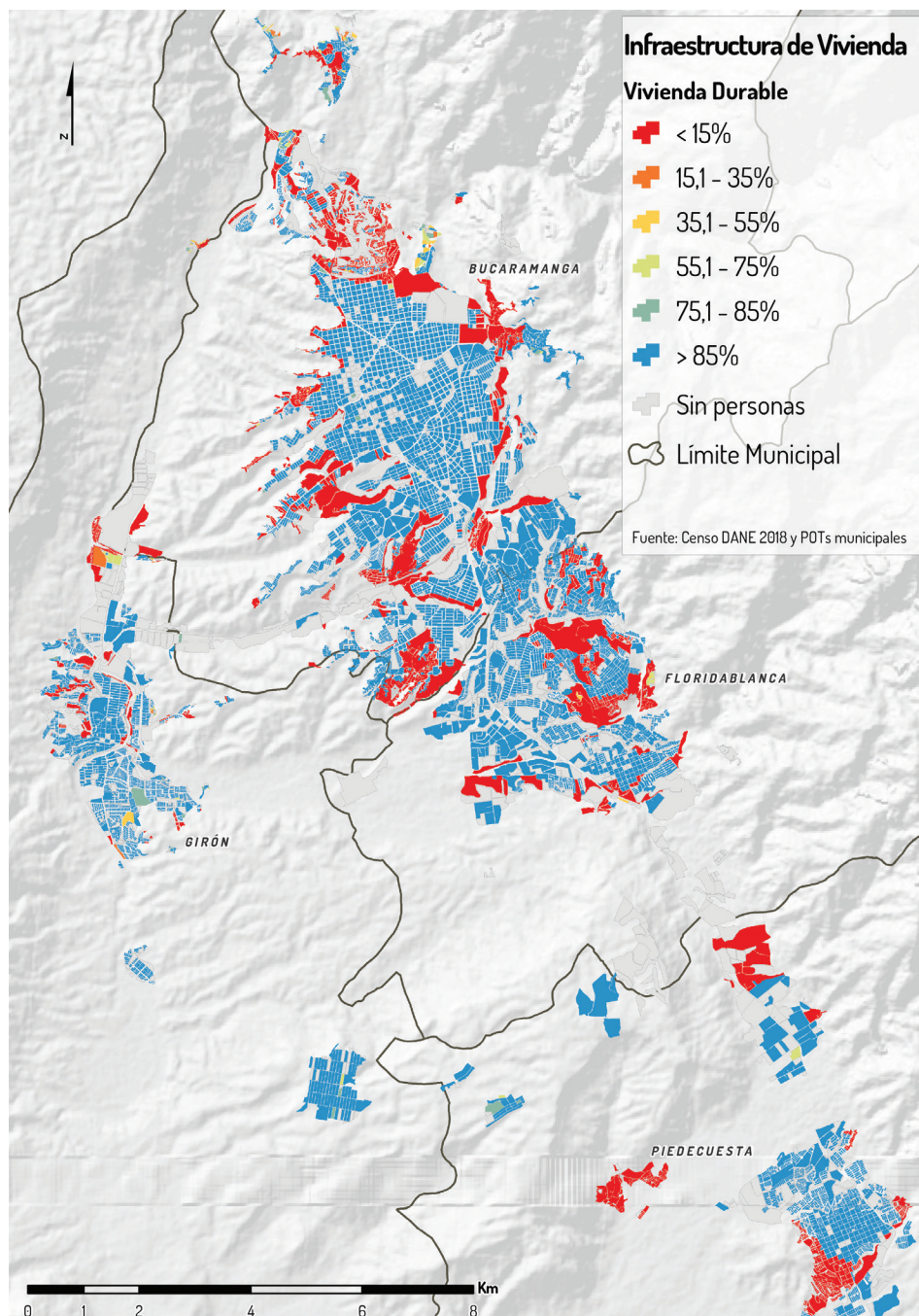


Fuente: Elaboración propia ONU-Habitat países andinos con base en la información Planes de Ordenamiento Territorial de municipios del AMB.

Viviendas durables vs entornos inadecuados e inseguros

Se evidencia que la vivienda con deficiencia estructural (estado de paredes, pisos y techo), se localiza en zonas de riesgo no mitigable. Como consecuencia, estos hogares presentan alta condición de vulnerabilidad socioeconómica que va acompañada de territorios con baja condición de habitabilidad e impacta en la capacidad del gobierno local de proveer servicios básicos e infraestructura de soporte social en zonas de riesgo.

Mapa 5. Vivienda adecuada en el AMB

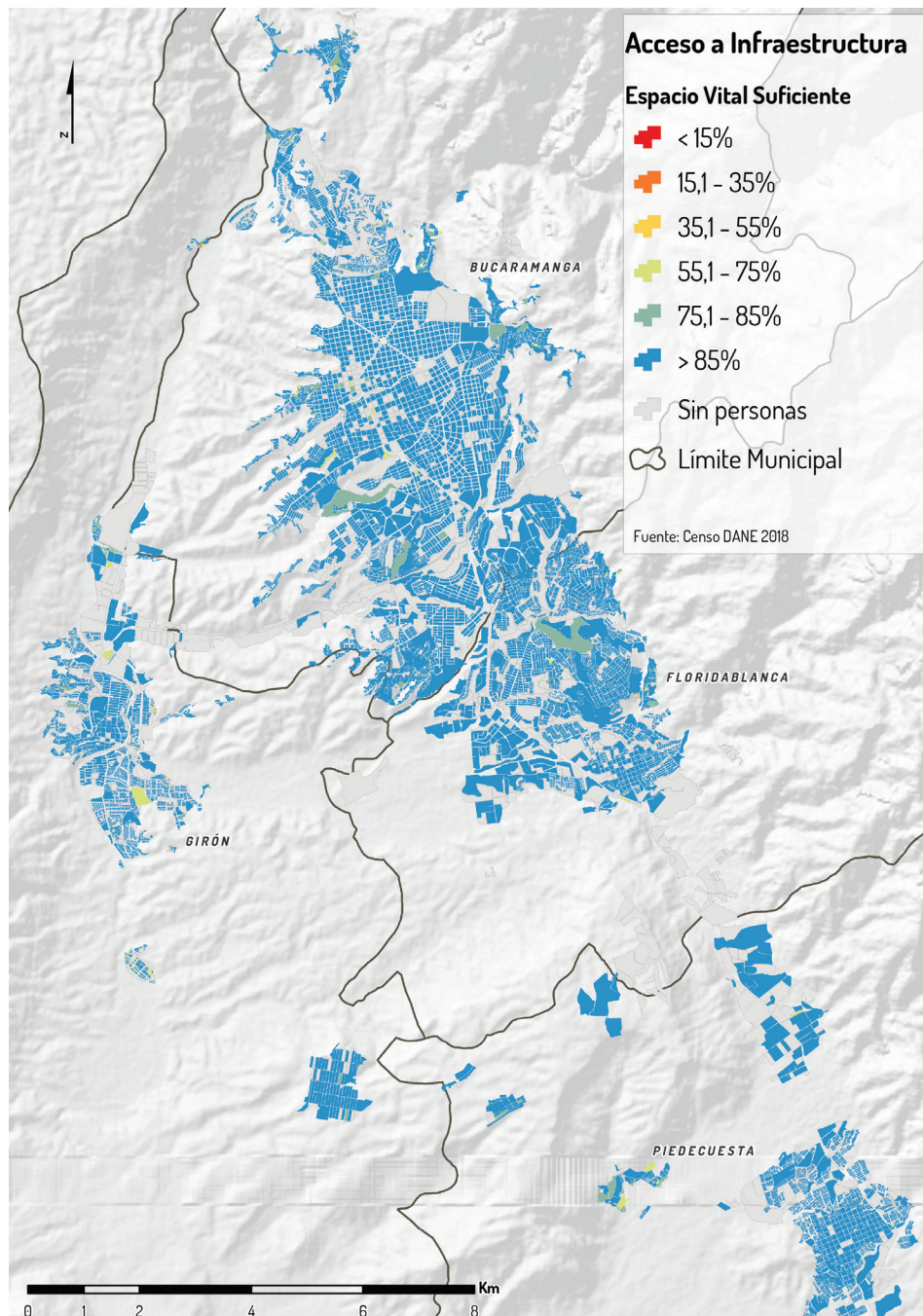


Fuente: Elaboración propia ONU-Habitat países andinos con base en la información del CNPV 2018 y POTs de municipios AMB.

Bajos niveles de hacinamiento en el AMB

A lo largo del AMB, se evidencian bajos niveles de hacinamiento a lo largo del territorio con excepción de barrios muy puntuales como es el caso de Mororico en Bucaramanga, Laureles altos en Floridablanca, entre otros.

Mapa 6. Condiciones de hacinamiento en el AMB

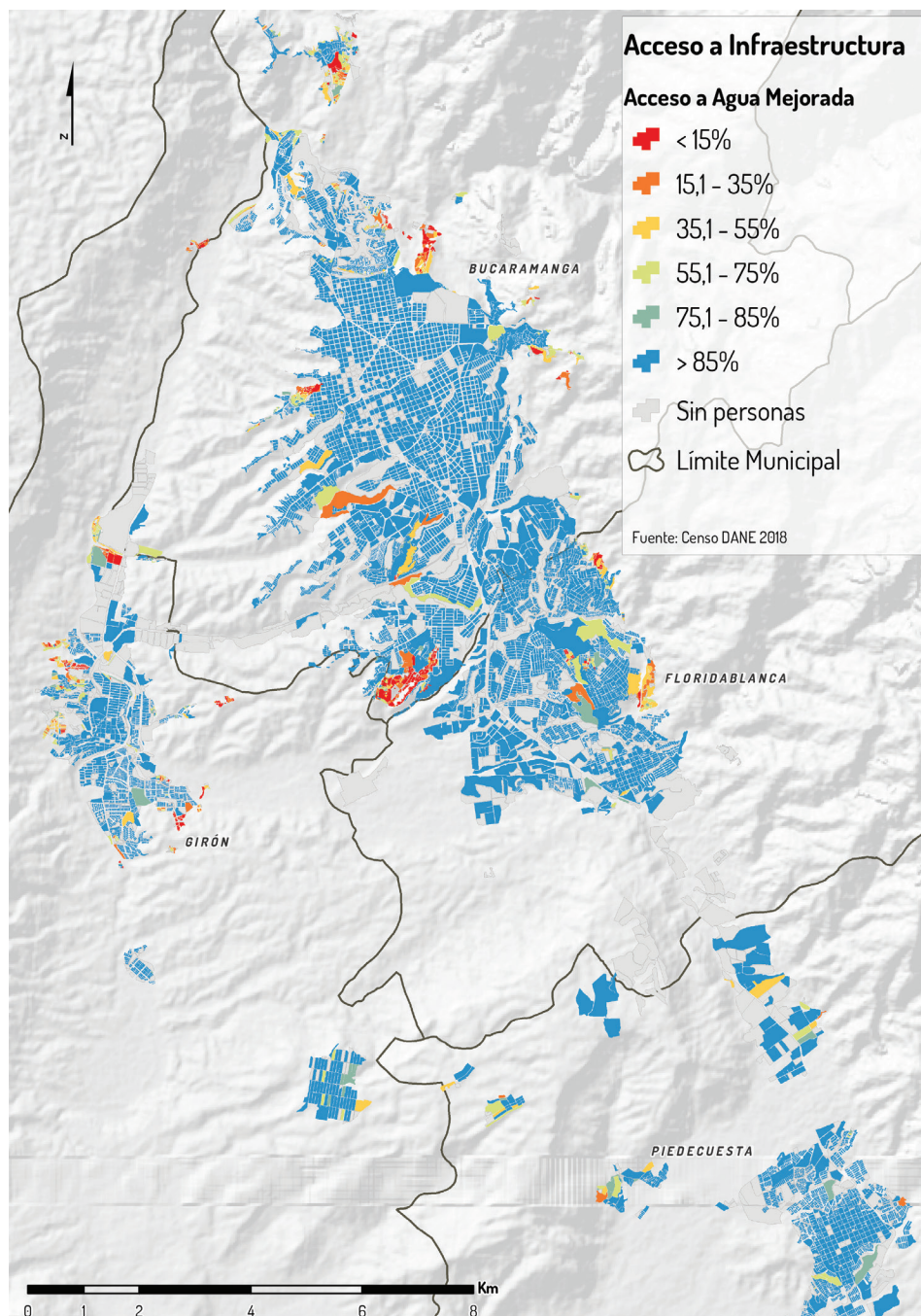


Fuente: Elaboración propia ONU-Habitat países andinos con base en la información del CNPV 2018.

Déficit servicios básicos en periferias

A pesar de contar con extensos territorios en condición de riesgo no mitigable, la cobertura de agua mejorada en el AMB alcanza al 98% en promedio. El déficit al acceso de agua mejora de se concentra en barrios recientemente urbanizados en las periferias, sobre todo en las comunas 1 y 10 de Bucaramanga.

Mapa 7. Cobertura de infraestructura de agua mejorada en el AMB

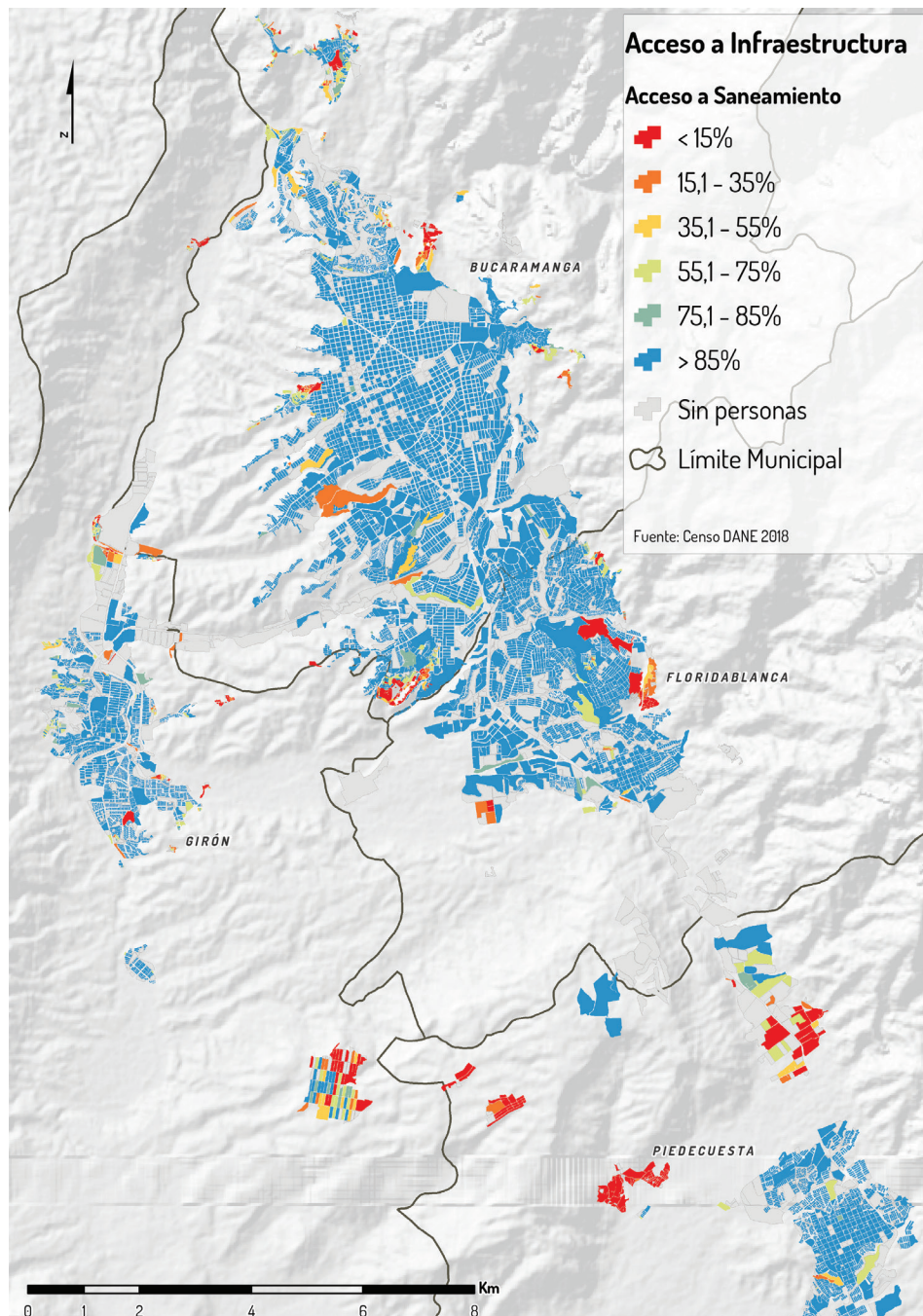


Fuente: Elaboración propia ONU-Habitat países andinos con base en la información del CNPV 2018.

Déficit servicios básicos en periferias

La cobertura de saneamiento adecuado (eliminación de excretas a red pública) en el Área Metropolitana de Bucaramanga es del 96% en promedio. Las zonas sin cobertura del servicio se concentran en áreas periféricas y zonas con riesgo no mitigable que se han ocupado desde el 2015.

Mapa 8. Cobertura de saneamiento adecuado en el AMB

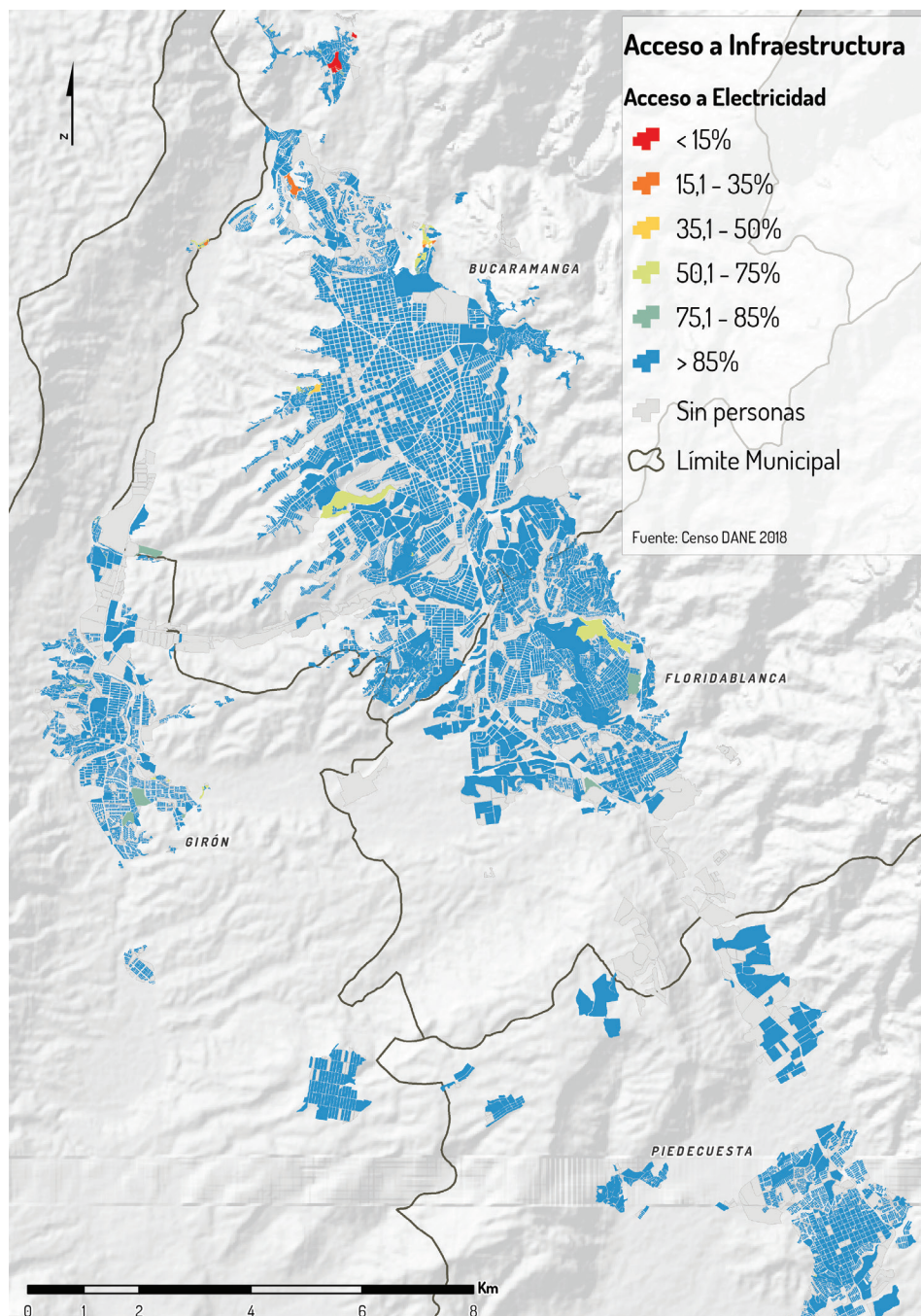


Fuente: Elaboración propia ONU-Habitat países andinos con base en la información del CNPV 2018.

Déficit servicios básicos en periferias

La cobertura de la red eléctrica alcanza al 99% de los hogares en el Área Metropolitana de Bucaramanga. Las zonas con menor cobertura del servicio eléctrico se localizan en zonas de riesgo no mitigable y periféricas.

Mapa 9. Cobertura de red eléctrica en el AMB

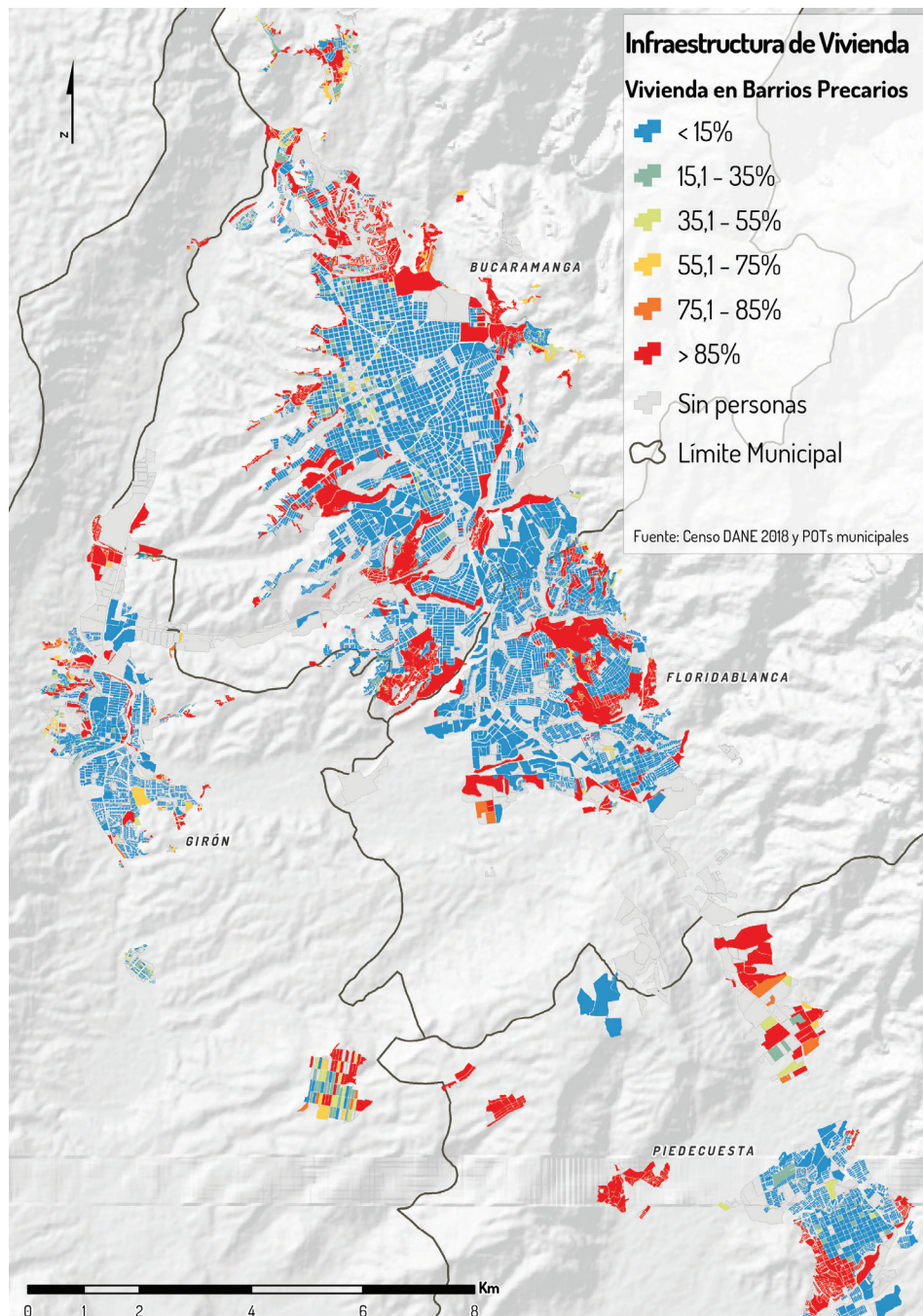


Fuente: Elaboración propia ONU-Habitat países andinos con base en la información del CNPV 2018.

Vivienda en tugurios concentrada en zonas con alto riesgo

El 13% de viviendas se localizan en tugurios, particularmente en las zonas de riesgo no mitigable por remoción de masa o inundación. La población refugiada y migrante habita mayoritariamente en estos territorios y presentan déficit de servicios básicos y hacinamiento producido por la ocupación de la vivienda por más de una familia.

Mapa 10. Vivienda en tugurios en el Área Metropolitana de Bucaramanga

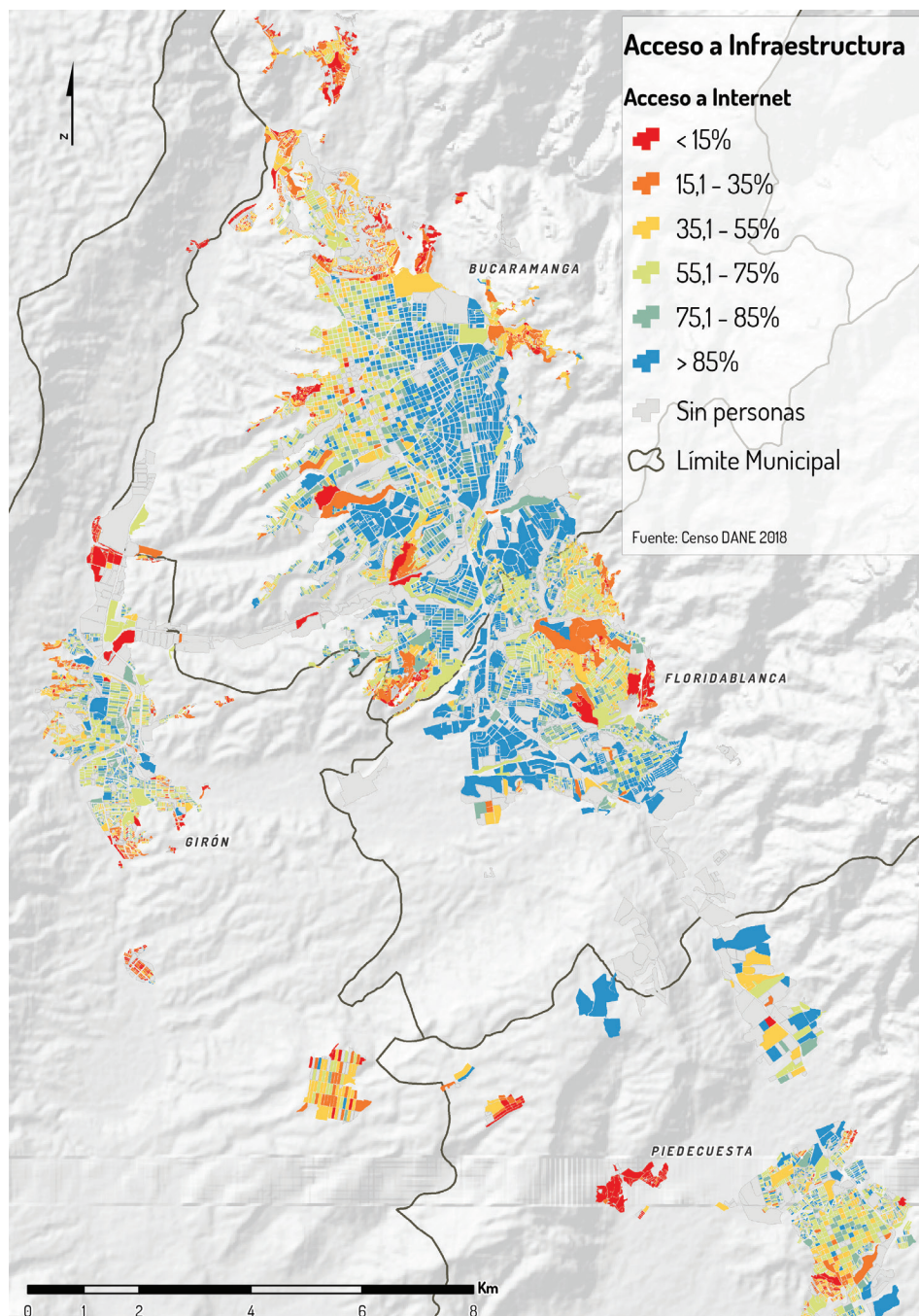


Fuente: Elaboración propia ONU-Habitat países andinos con base en la información del CNPV 2018.

Rezago y desigualdad territorial en la conectividad digital

El acceso a internet fijo es un referente de las brechas sociales del territorio. Las zonas con mejores condiciones de habitabilidad presentan una cobertura de entre el 86 a 100%, mientras que las zonas más vulnerables no llegan al 20%, con un promedio de 67% de hogares que acceden al servicio de internet fijo. Esta condición denota diferencias en el acceso a oportunidades de educación y medios de vida.

Mapa 11. Conectividad a internet fijo en el Área Metropolitana de Bucaramanga

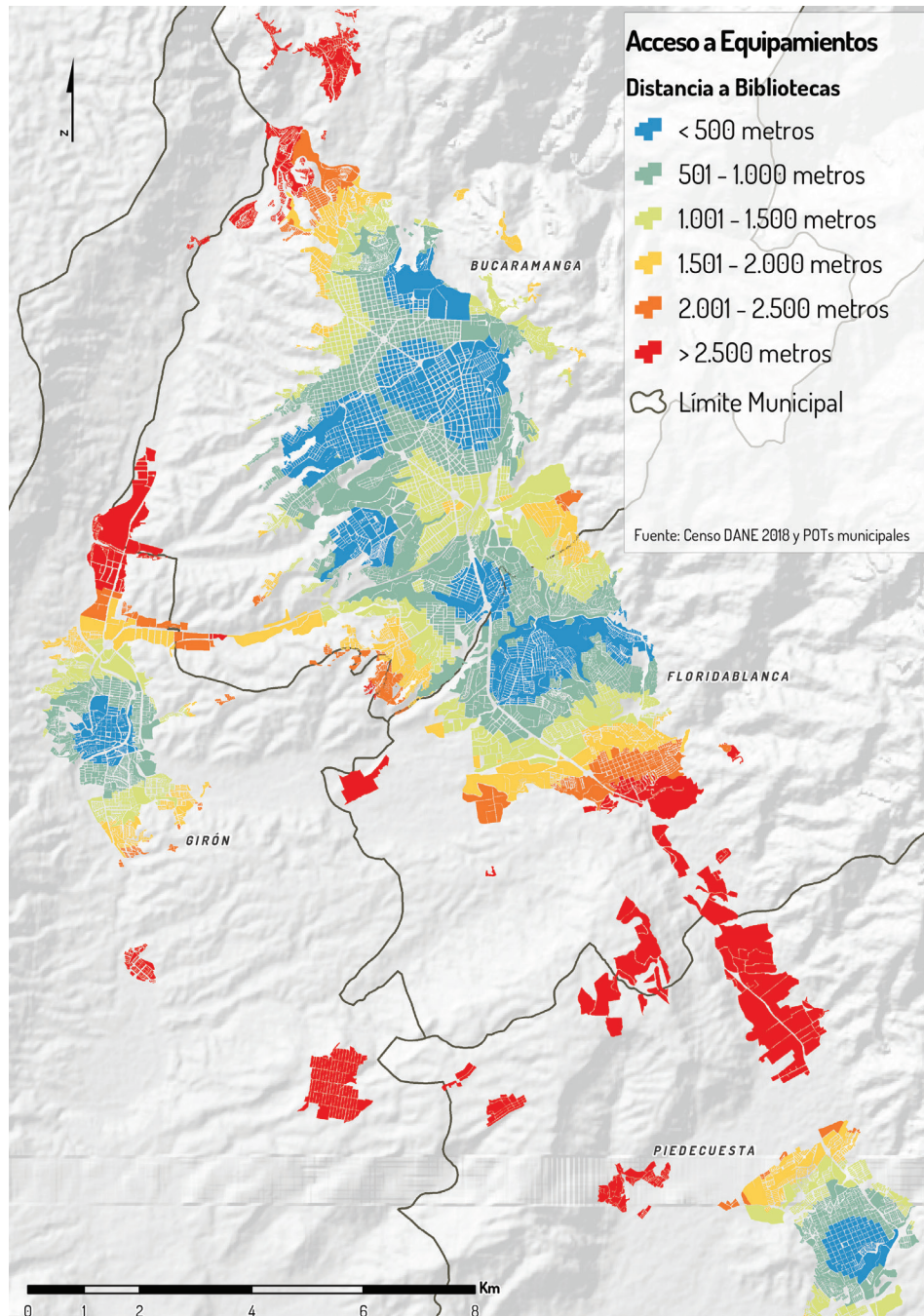


Fuente: Elaboración propia ONU-Habitat países andinos con base en la información del CNPV 2018.

Infraestructura social concentrada en centralidades urbanas

La concentración de equipamientos de soporte social y de actividades productivas son características de las centralidades consolidadas de cada uno de los municipios del AMB, lo que consecuentemente genera déficit de accesibilidad por proximidad a los territorios con vivienda más precaria.

Mapa 12. Condiciones de accesibilidad a equipamientos de cultura (bibliotecas públicas, museos) en el Área Metropolitana de Bucaramanga

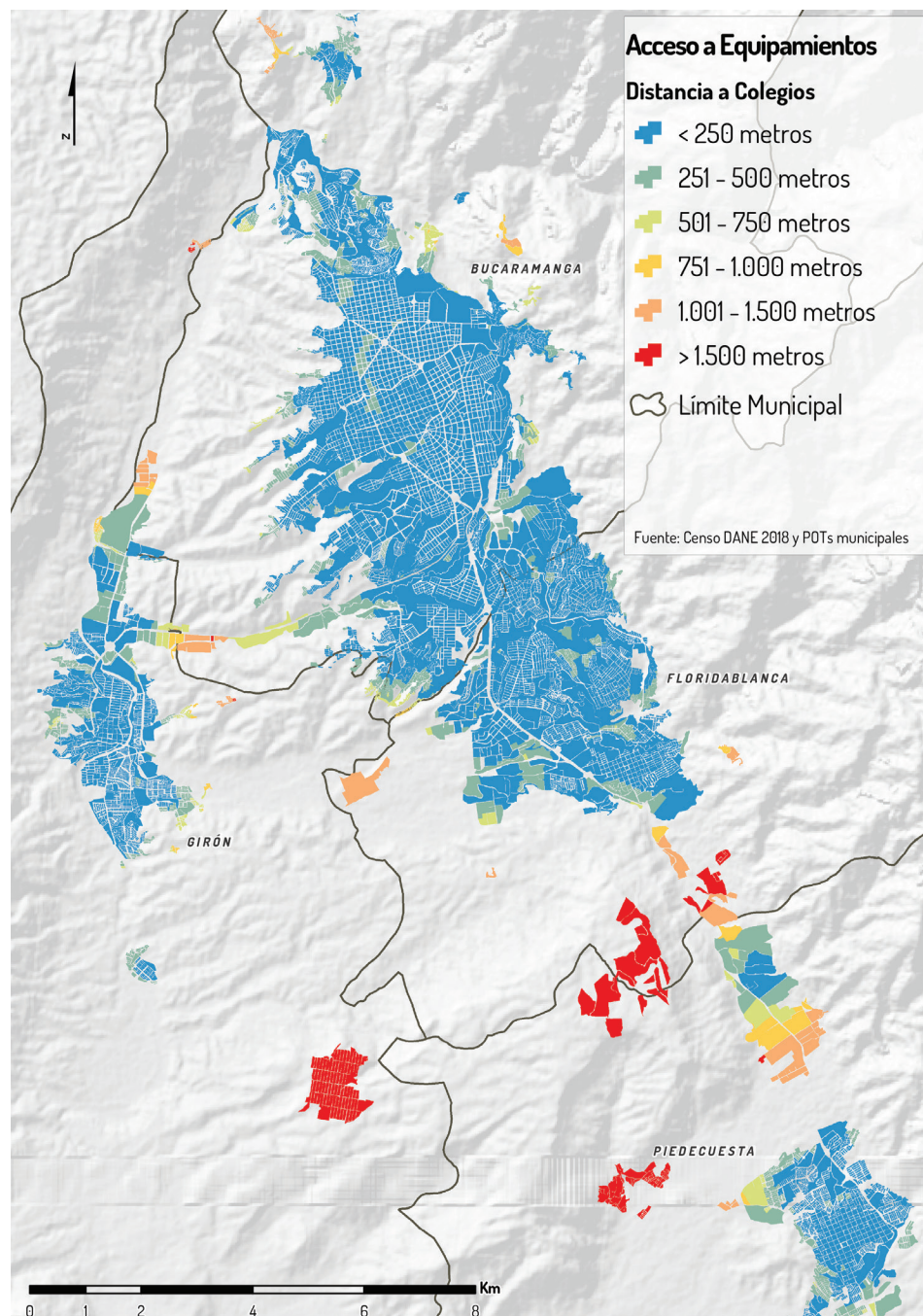


Fuente: Elaboración propia ONU-Habitat países andinos con base en CNPV 2018 y POT de los municipios de AMB

Equipamientos de educación: proximidad distancia en la periferia

En cuanto al acceso a educación, se evidencia una distribución más equitativa en el territorio, sin embargo, las zonas periféricas, con mayor concentración de población con menores ingresos, no cuenta con condiciones de accesibilidad a equipamientos educativos en términos de proximidad.

Mapa 13. Cobertura de equipamientos de educación en el Área Metropolitana de Bucaramanga

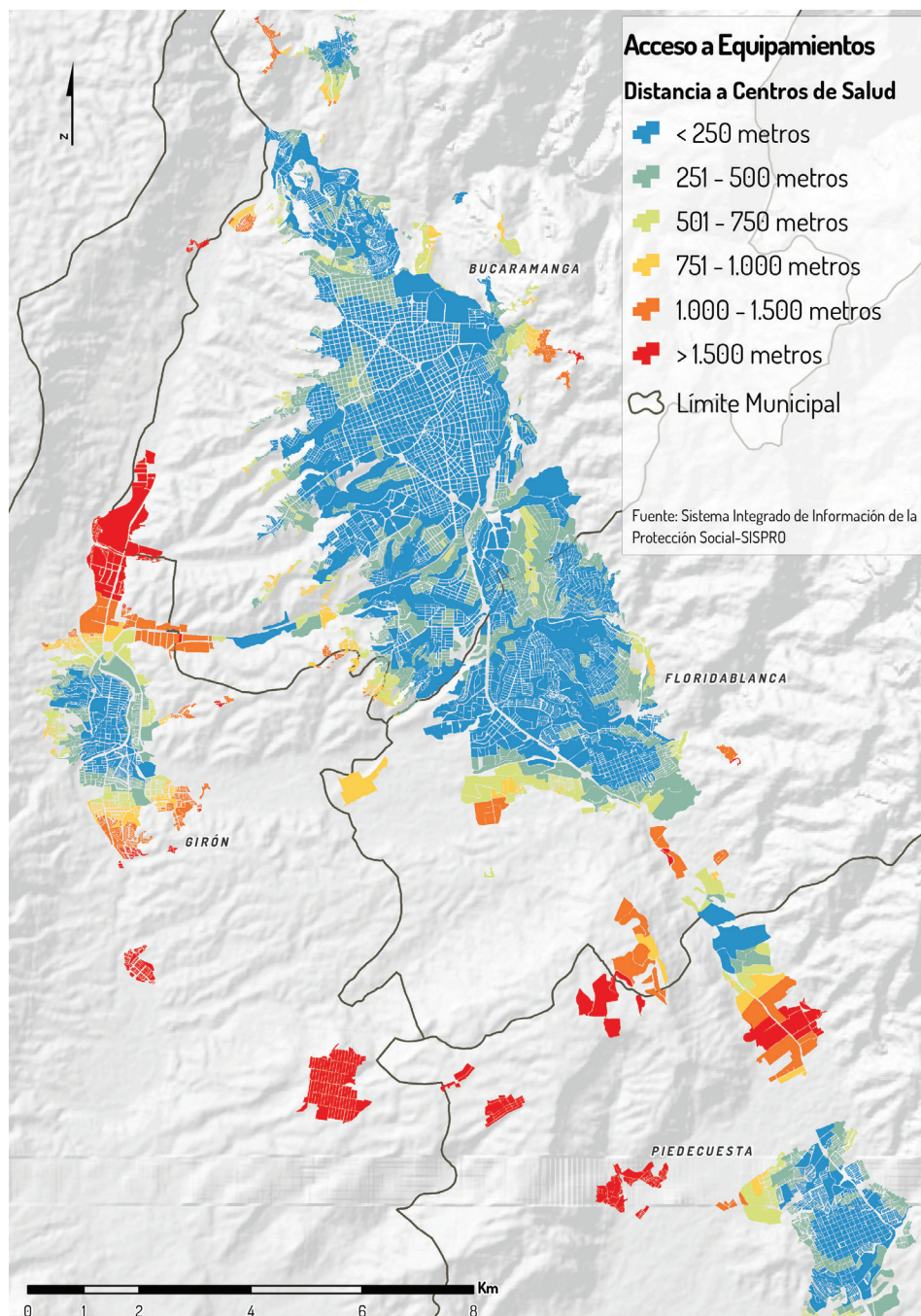


Fuente: Elaboración propia ONU-Habitat países andinos con base en CNPV 2018 y POT de los municipios de AMB

Infraestructura social concentrada en centralidades municipales

En cuanto al acceso a salud, se cuenta con accesibilidad en la mayor parte del territorio. Se evidencia rezagos hacia los bordes del Área Metropolitana, en especial hacia el municipio de Girón y las zonas localizadas entre Piedecuesta y Floridablanca.

Mapa 14. Cobertura de equipamientos de salud en el Área Metropolitana de Bucaramanga

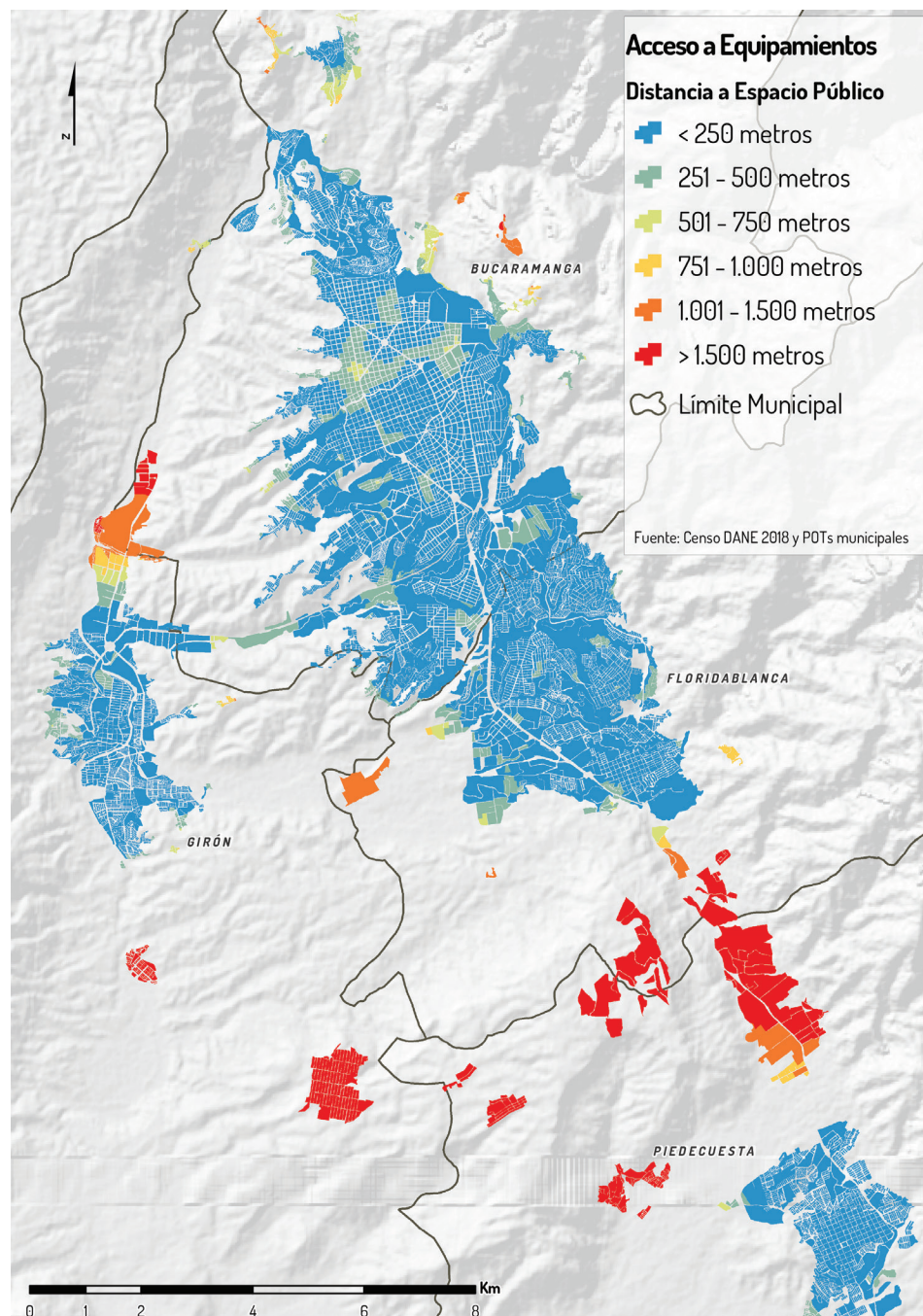


Fuente: Elaboración propia ONU-Habitat países andinos con base en la información del Sistema Integrado de Información de la Protección Social- SISPRO.

Proximidad a los espacios públicos con suficiente área verde por habitante

A nivel metropolitano, se presentan inequidad en la distribución de espacios públicos. Mientras que el 90% de la población en Bucaramanga tiene accesibilidad por proximidad a espacios públicos abiertos, el 85% de la población en Floridablanca, el 71 en Girón y solo el 39% en Piedecuesta tienen acceso a los mismos. Así mismo, es de resaltar que la accesibilidad a espacios públicos no implica que se satisface la demanda en términos cuantitativos y cualitativos.

Mapa 15. Cobertura de espacios públicos abiertos en el Área Metropolitana de Bucaramanga

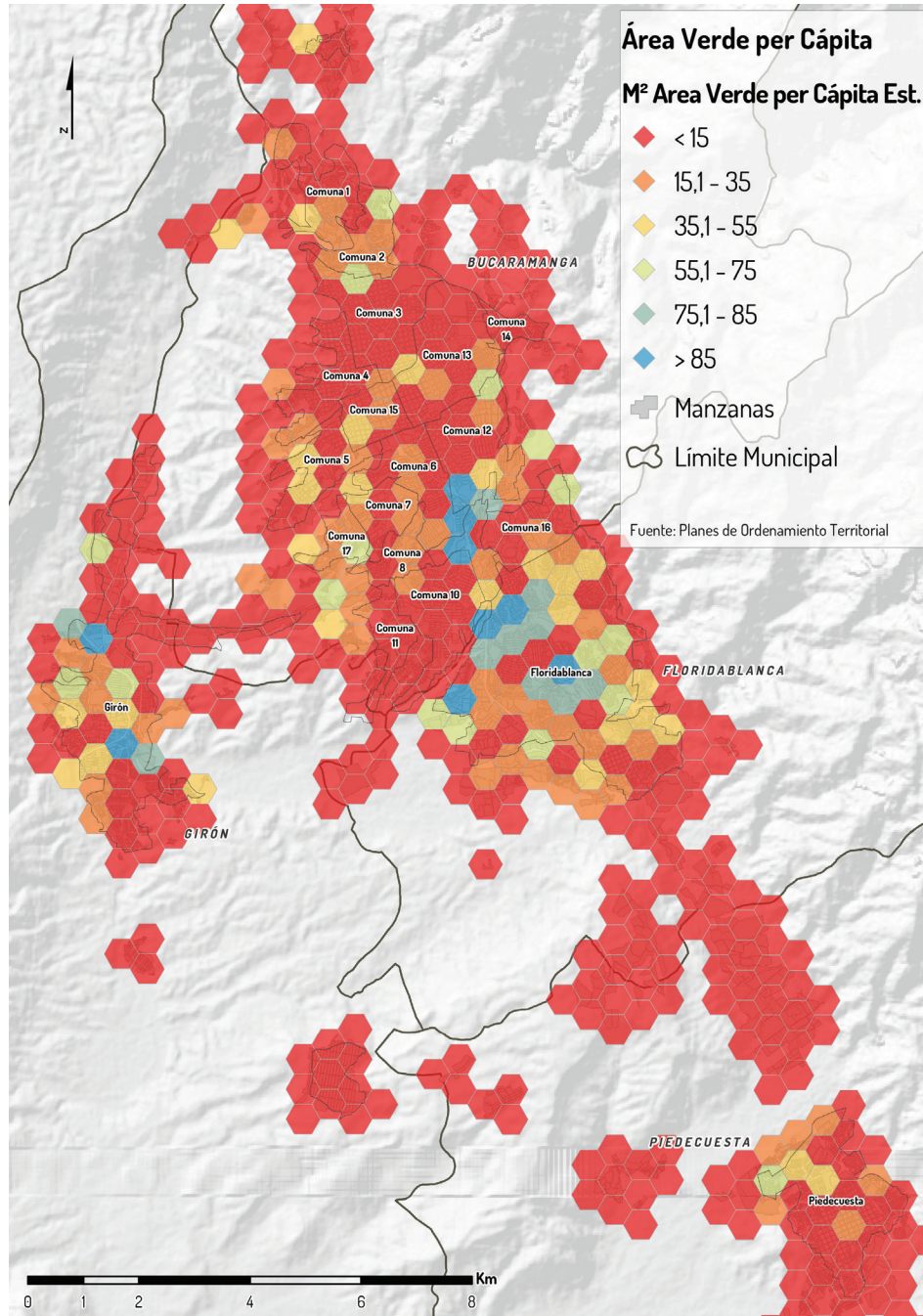


Fuente: Elaboración propia ONU-Habitat países andinos con base en información del CNPV 2018 y POT de municipios AMB.

Accesibilidad a áreas verdes limitada en el AMB

A nivel metropolitano, se cuenta en promedio con 7,2 m² espacio público por habitante. Este número se distribuye de manera inequitativa en el territorio. Bucaramanga cuenta con 2,43 m²/habitante, Floridablanca con 11,83 m²/habitante, Girón con 21,07 m²/habitante y Piedecuesta con 1,98 m²/habitante. En este sentido, el espacio público se distribuye inequitativamente y existe alto déficit cuantitativo a nivel área metropolitana.

Mapa 16. Áreas verdes per cápita en el Área Metropolitana de Bucaramanga

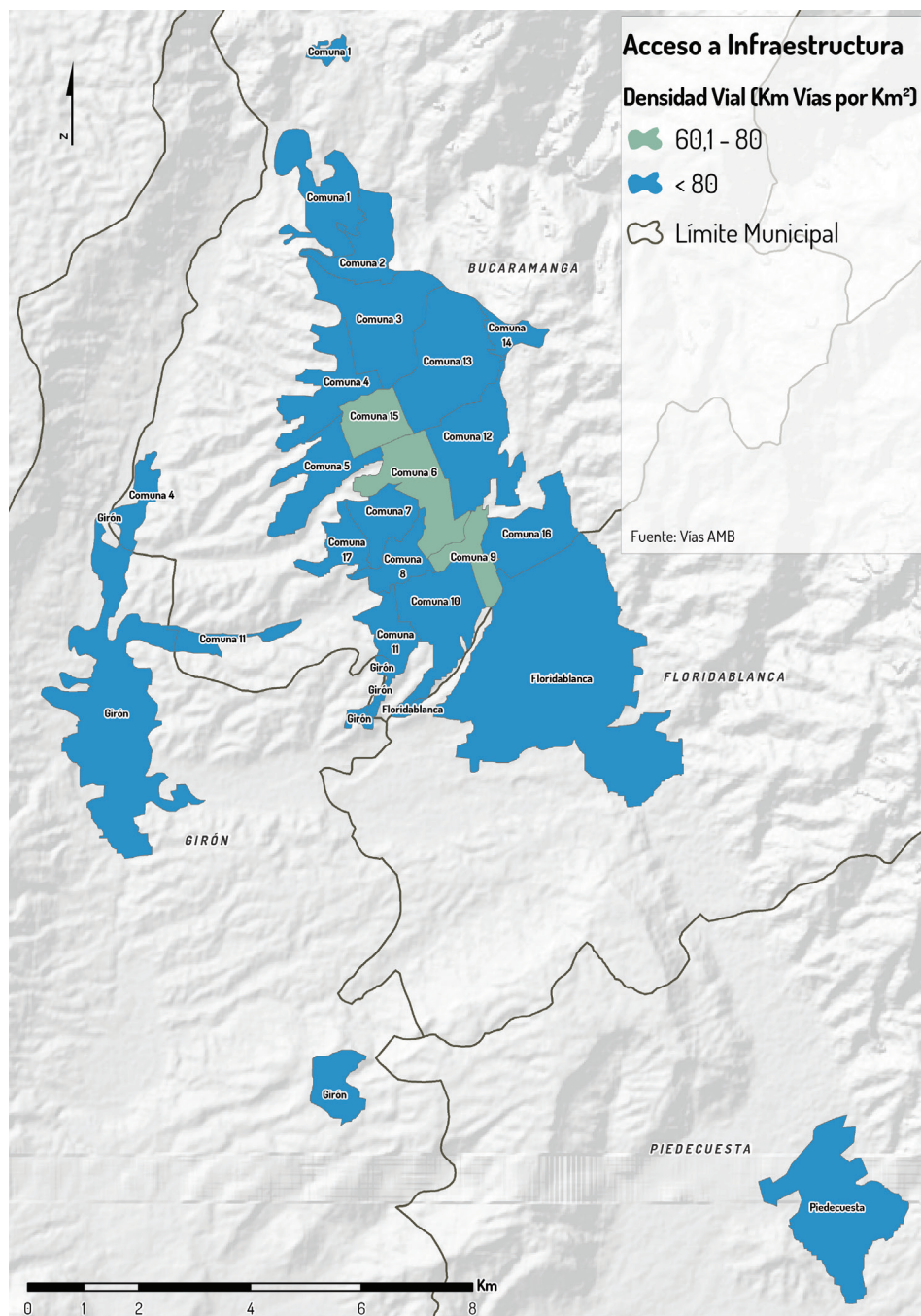


Fuente: Elaboración propia ONU-Habitat países andinos con base en POT municipios AMB.

Alta conectividad por vialidad en el AMB

El promedio global ideal del área destinada a vías es de 20% (ONU-Habitat 2015) para zonas urbanas. En el Área Metropolitana de Bucaramanga, se cuenta con un valor promedio de 18% de superficie destinada a vías, lo que favorece la movilidad dentro del territorio. Se evidencia mayor conectividad en las comunas 6, 9 y 15 de Bucaramanga.

Mapa 17. Densidad vial en el Área Metropolitana de Bucaramanga

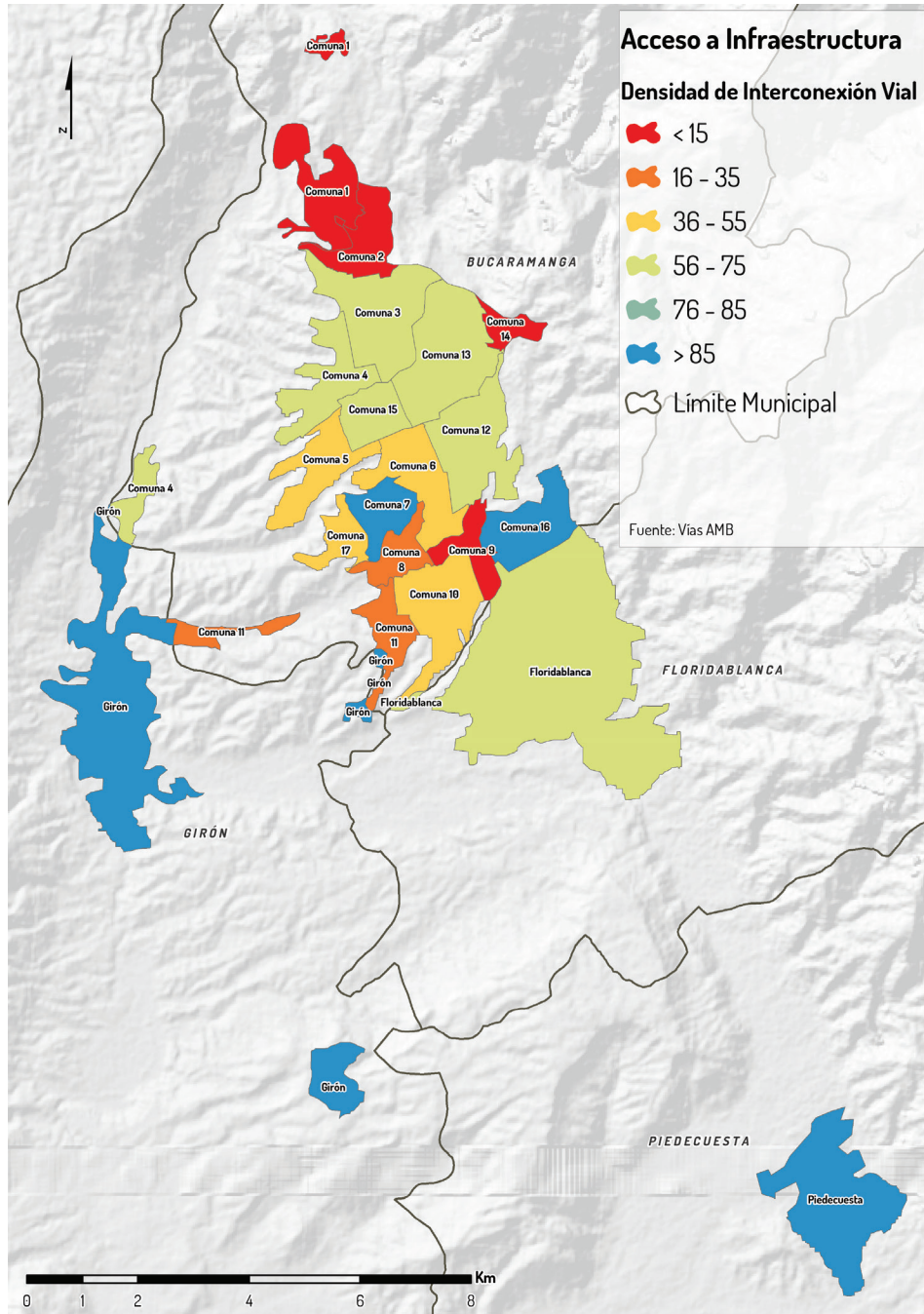


Fuente: Elaboración propia ONU-Habitat países andinos con base en información del Vías AMB.

Oportunidades para la movilidad sostenible y la gestión ambiental urbana

La mayor parte del AMB no cuenta con una densidad de interconexiones que se acerca al ideal para fomentar la movilidad en medios no motorizados. Los territorios con menor potencial de caminabilidad por interconexión vial son los municipios de Bucaramanga (sobre todo las comunas 1, 2 9 y 14) y municipio de Floridablanca.

Mapa 18. Densidad de interconexión vial en el Área Metropolitana de Bucaramanga

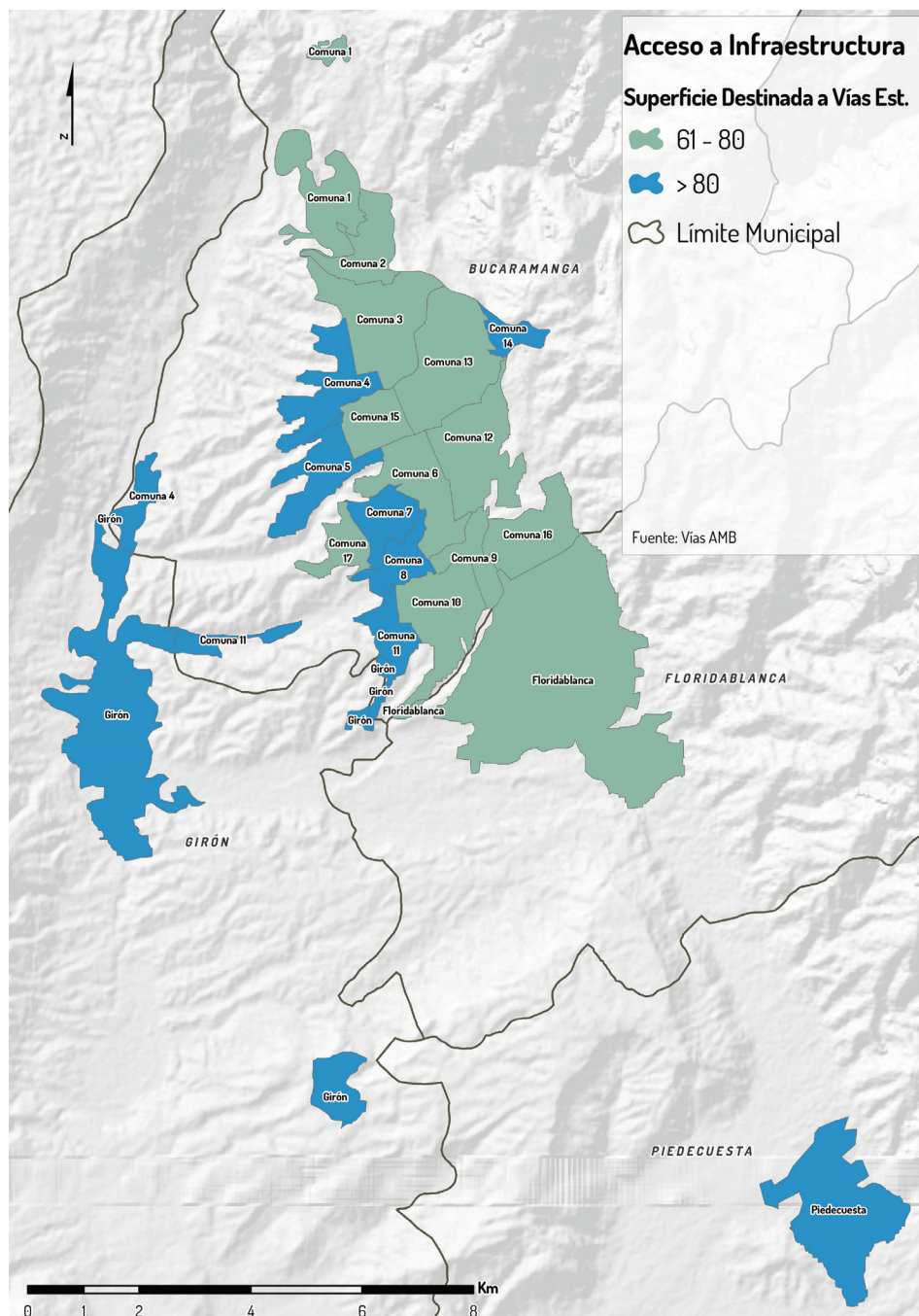


Fuente: Elaboración propia ONU-Habitat países andinos con base en información de Vías AMB.

Oportunidades para la movilidad sostenible y la gestión ambiental urbana

La superficie destinada a vías es un elemento importante para los sistemas de transporte, pero una ciudad inclusiva está organizada en función de las dinámicas territoriales. Una ciudad debería dedicar máximo 36% de su superficie a las vías. En el AMB este porcentaje es del 13%, con valores menores hacia el Municipio de Bucaramanga.

Mapa 19. Superficie destinada a vías en el Área Metropolitana de Bucaramanga

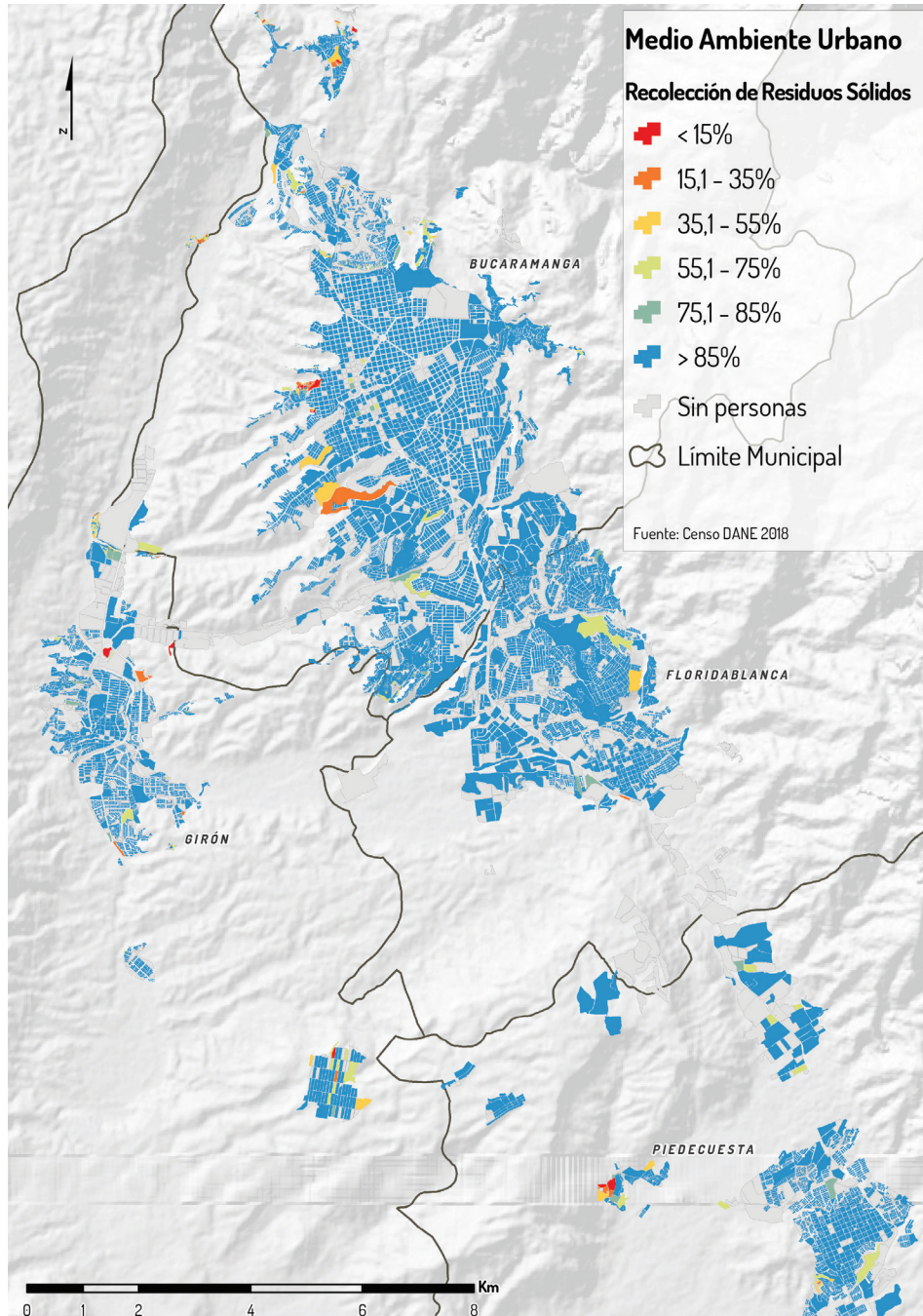


Fuente: Elaboración propia ONU-Habitat países andinos con base en información del Vías AMB.

Manejo adecuado de residuos sólidos

El Área Metropolitana de Bucaramanga cuenta con una cobertura de recolección de residuos sólidos del 96%. Los territorios que presentan condiciones ambientales inadecuadas para su población por exposición a residuos sólidos son aquellos que se localizan en áreas periféricas o en territorios que, por el acho de sus vías, los camiones recolectores de desechos sólidos tienen dificultad en accesibilidad.

Mapa 20. Cobertura en la recolección de residuos sólidos en el Área Metropolitana de Bucaramanga

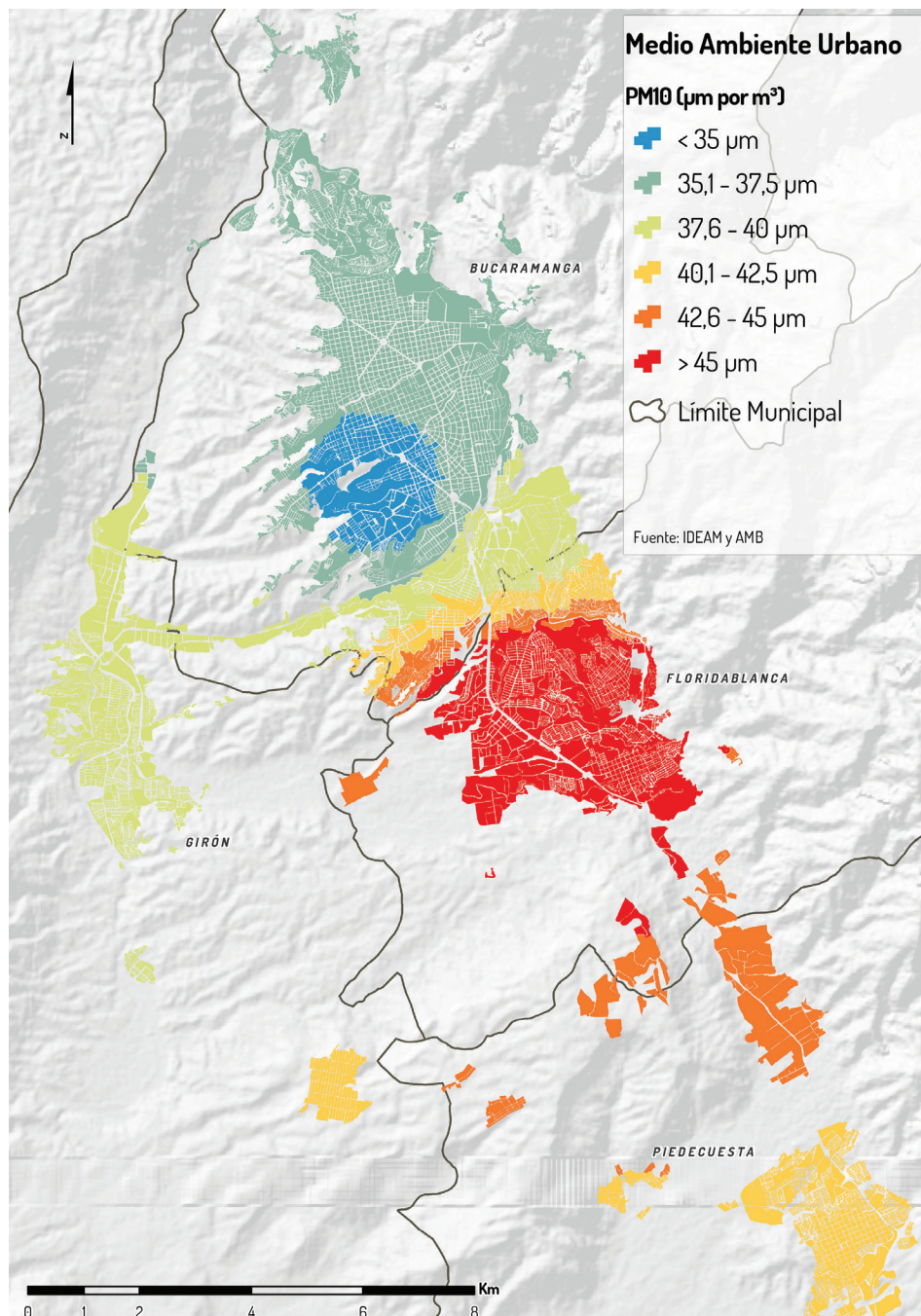


Fuente: Elaboración propia ONU-Habitat países andinos con base en la información del DANE CNPV 2018.

Limitados puntos para el control de la calidad del aire

Se observa mayor concentración de PM10, lo que corresponde a menor calidad de aire, en el municipio de Floridablanca y su extensión al sur hacia zonas suburbanas de Piedecuesta debido al corredor industrial que conecta con el municipio de Girón. Por otro lado, Girón y Piedecuesta tienen valores que giran en torno a la media urbana nacional, mientras que las zonas con mejor calidad del aire se localizan hacia el norte de Bucaramanga.

Mapa 21. Concentración de partículas PM10 en el Área Metropolitana de Bucaramanga

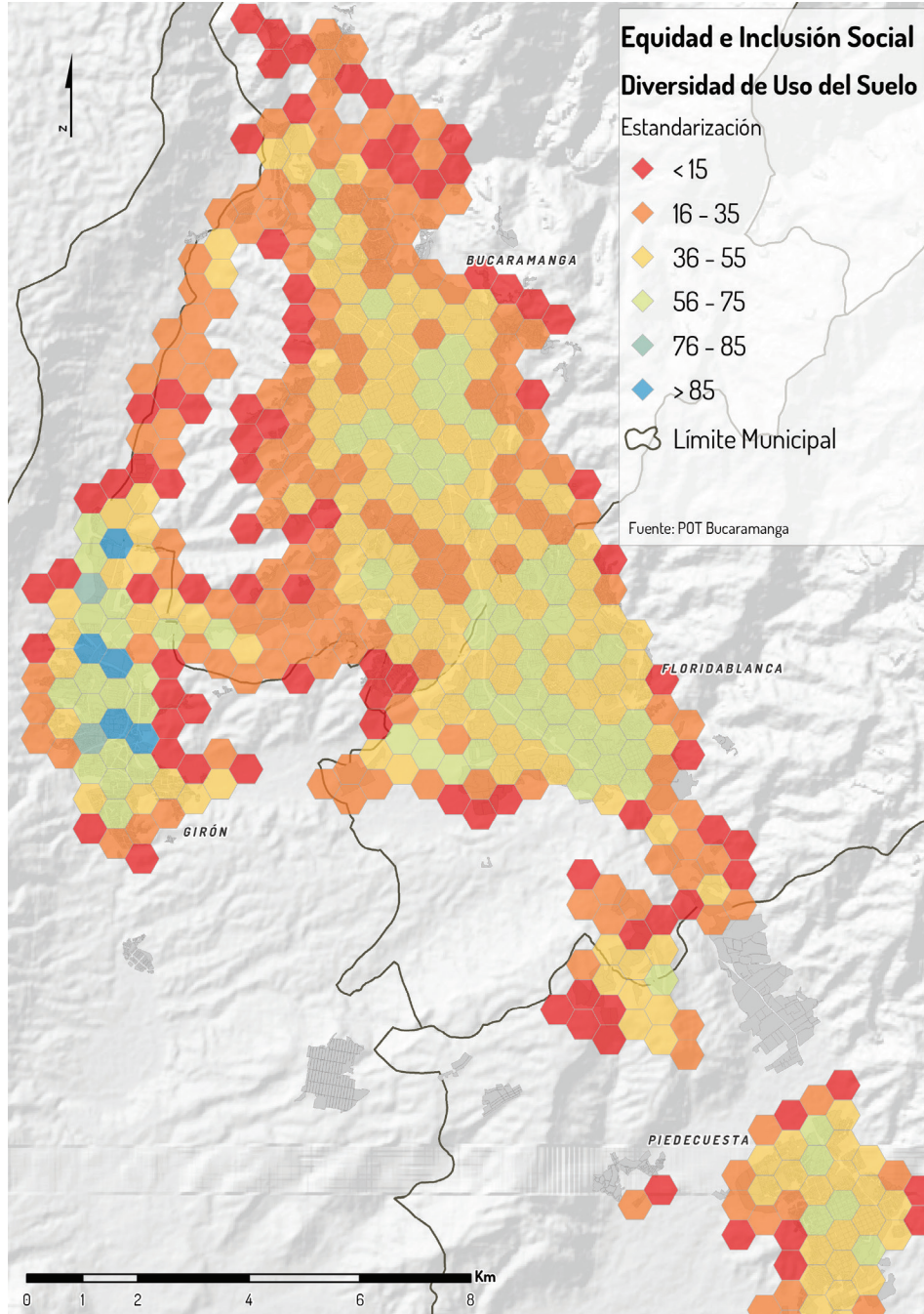


Fuente: Elaboración propia ONU-Habitat países andinos con base en información del IDEAM y AMB.

Baja diversidad de uso de suelo a nivel metropolitano

Se observa que las centralidades de los municipios del AMB cuentan con mayor diversidad de uso de suelo debido a la concentración de actividades productivas en planta baja, mientras que las zonas periféricas presentan altos niveles de déficit en cuanto a diversidad de uso de suelos. El centro de Girón es la zona con condiciones más favorables.

Mapa 22. Diversidad de uso de suelo en el Área Metropolitana de Bucaramanga

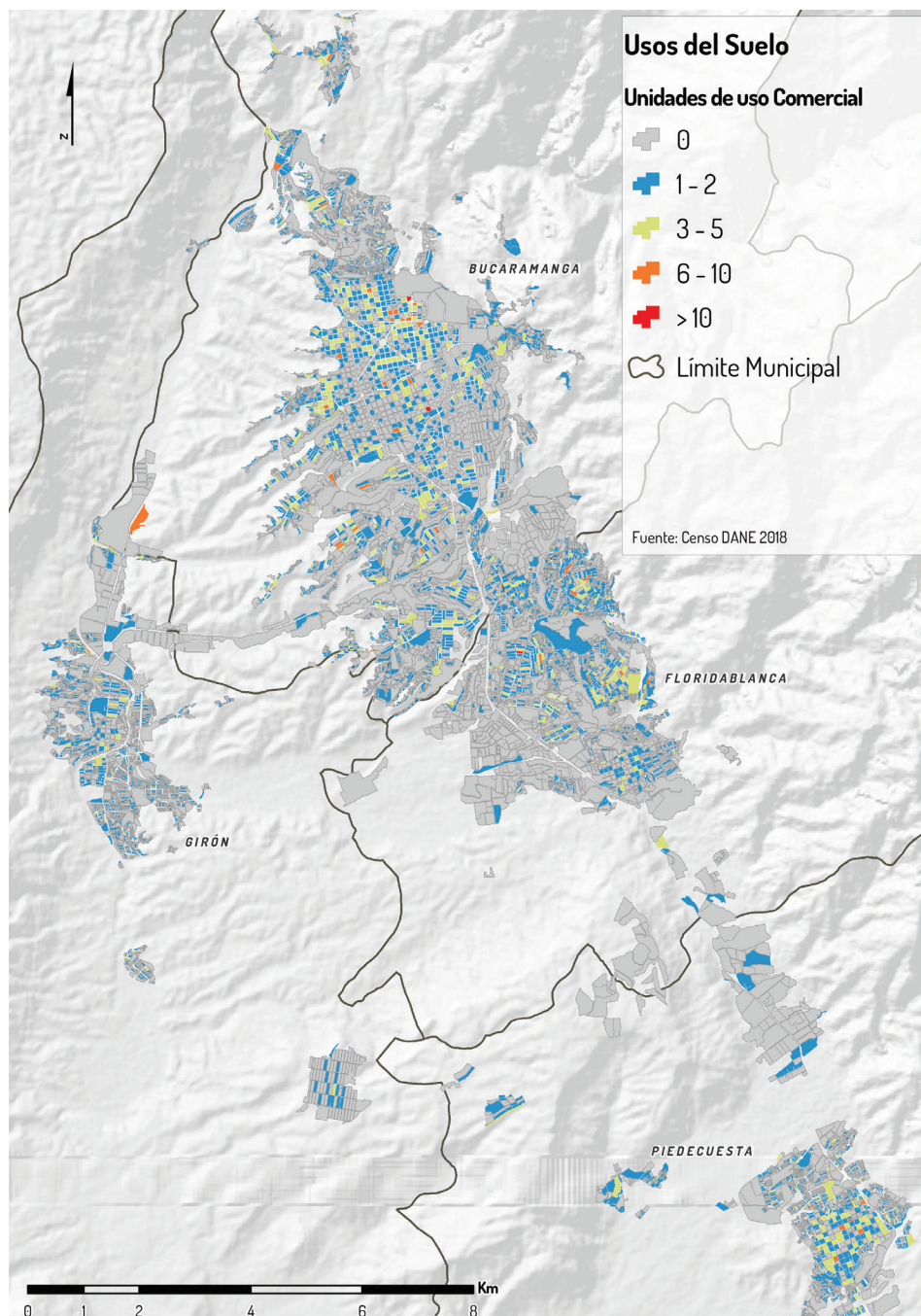


Fuente: Elaboración propia ONU-Habitat países andinos con base en la información de POT municipios AMB.

Concentración de actividades productivas en centralidades urbanas municipales

Las centralidades municipales tradicionales y consolidadas son aquellas que concentran las actividades productivas en el AMB, mientras que las periferias presentan pequeñas aglomeraciones de comerciales de carácter barrial.

Mapa 23. Usos de suelo en el AMB: comercio

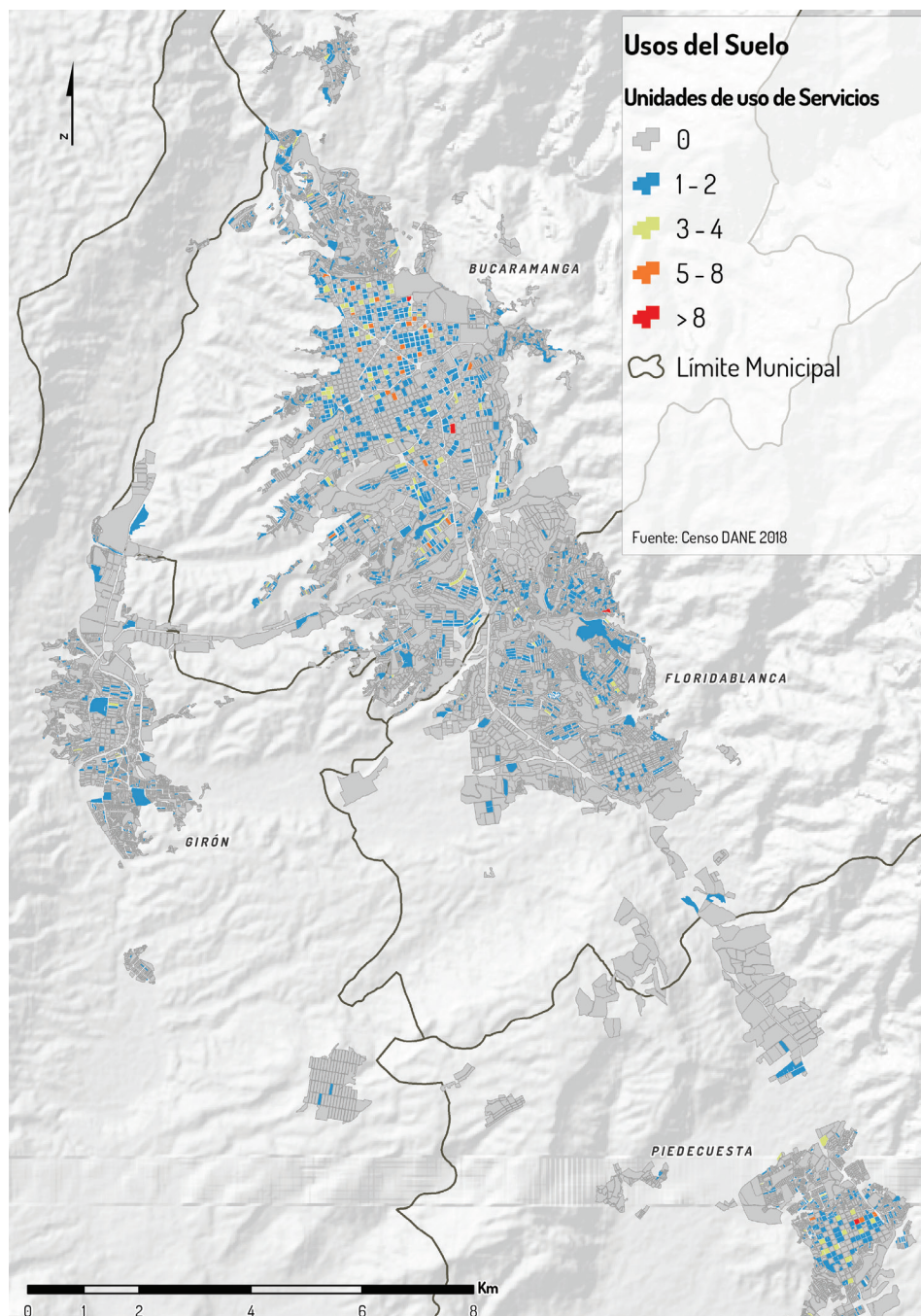


Fuente: Elaboración propia ONU-Habitat países andinos con base en la información del DANE, CNPV 2018.

Concentración de actividades productivas en centralidades urbanas municipales

La aglomeración de servicios sigue la misma dinámica de usos comerciales y se localiza en centralidades consolidadas de los municipios del AMB.

Mapa 24. Usos de suelo en el AMB: servicios

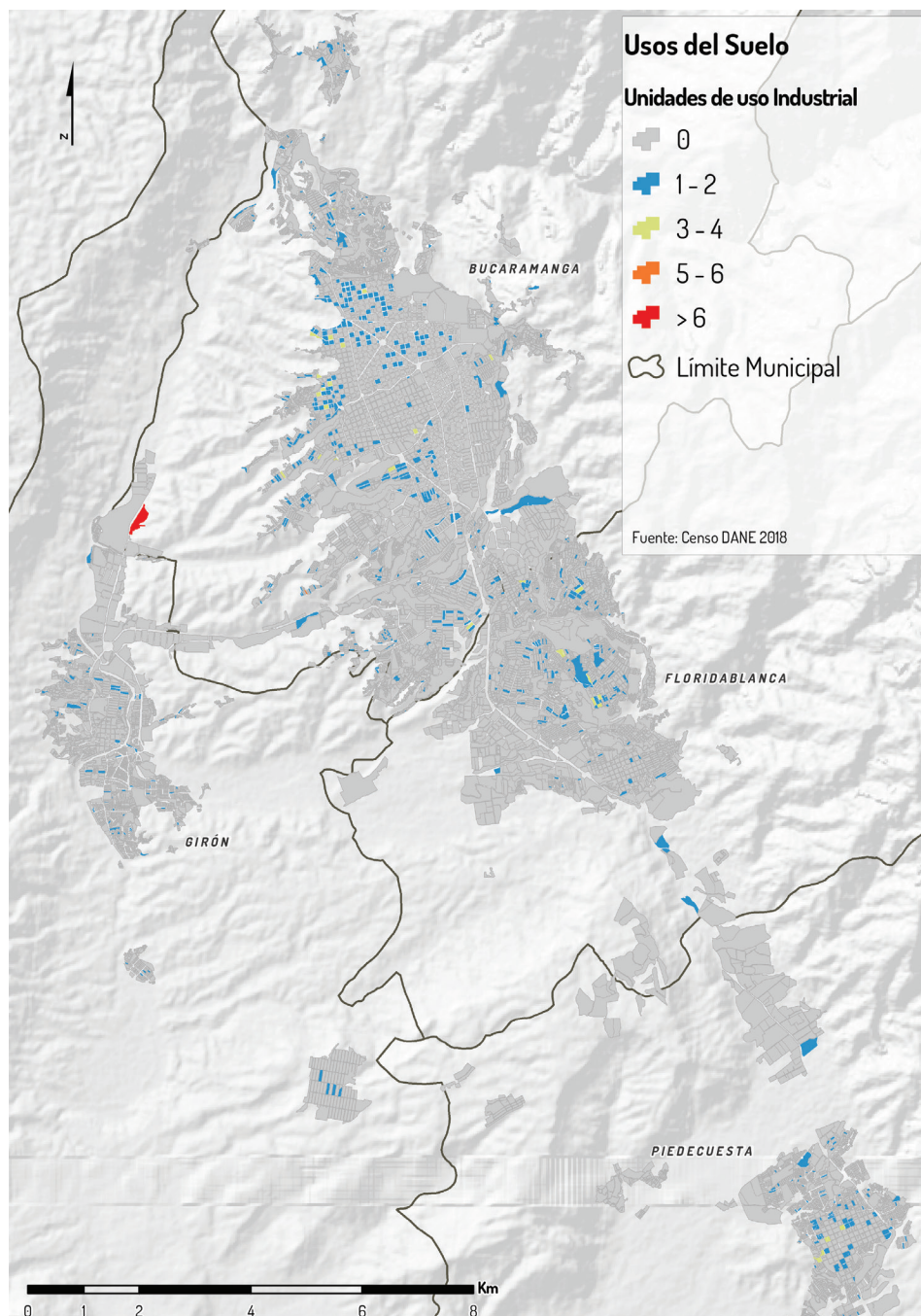


Fuente: Elaboración propia ONU-Habitat países andinos con base en la información del DANE, CNPV 2018.

Concentración de actividades productivas en centralidades urbanas municipales

Las zonas industriales se concentran principalmente en los municipios de Bucaramanga y Floridablanca. Las mismas se localizan en zonas circundantes a las centralidades urbanas y con accesibilidad a ejes viales principales, sobre todo en los ejes Girón- Bucaramanga y Floridablanca-Piedecuesta.

Mapa 25. Usos de suelo en el AMB: industria

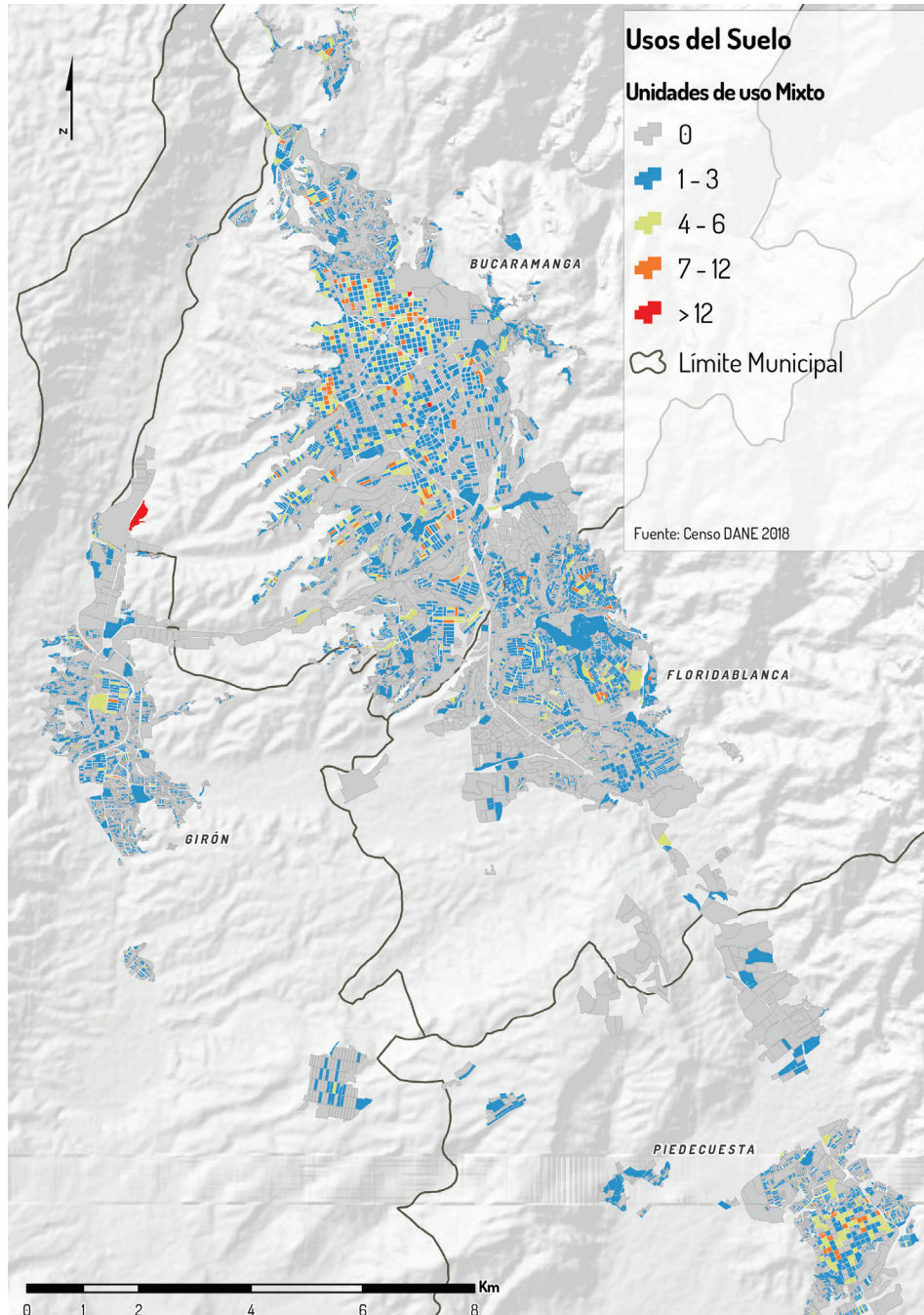


Fuente: Elaboración propia ONU-Habitat países andinos con base en la información del DANE, CNPV 2018.

Concentración de actividades productivas en centralidades urbanas municipales

Se evidencian pocas manzanas con diversidad de actividades productivas, la mayoría de ellas a nivel área metropolitana no concentran más de 3 usos productivos por manzana, condición que va en línea con la baja diversidad urbana que se presenta a nivel del toda el AMB.

Mapa 26. Usos de suelo en el AMB: servicios

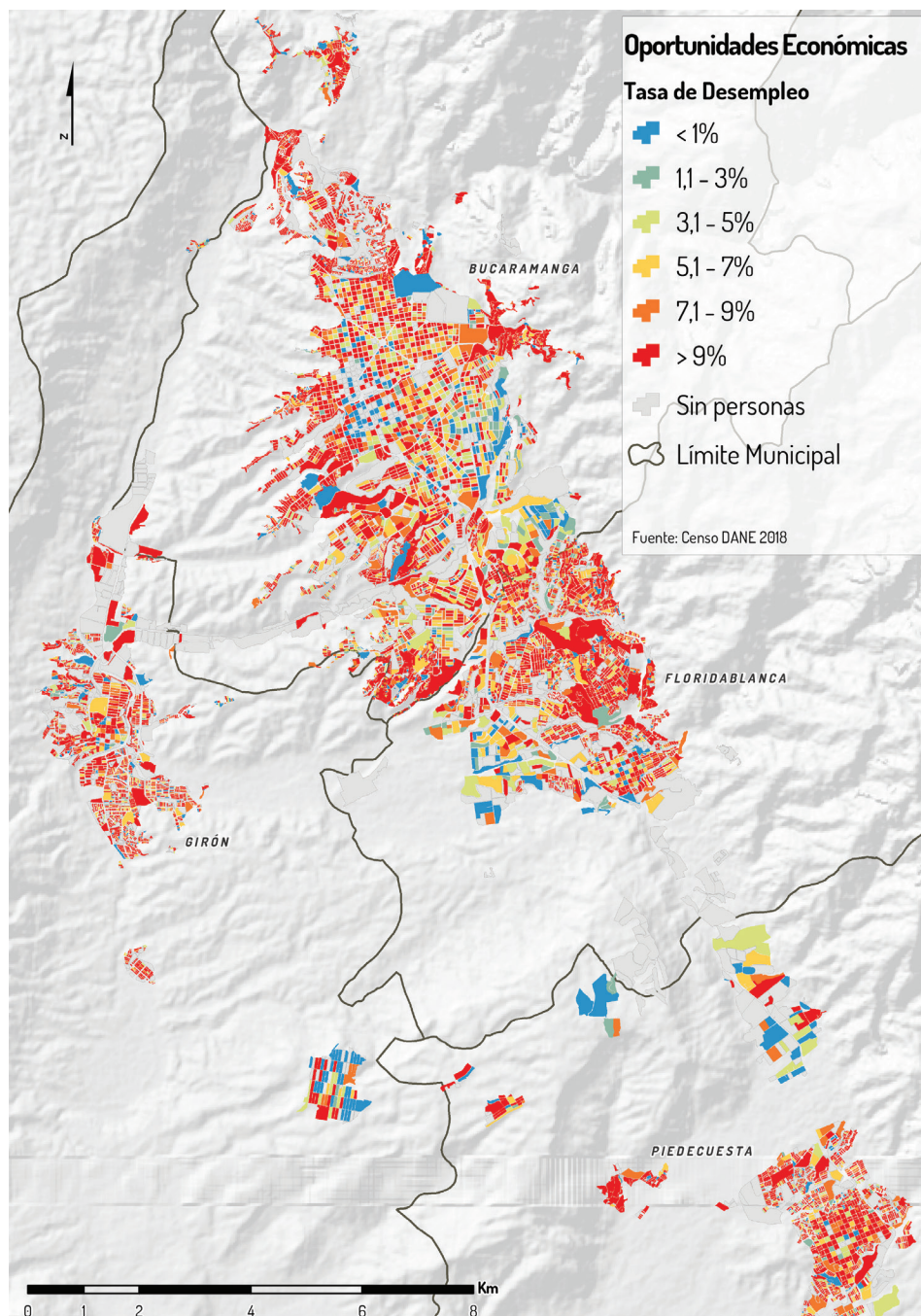


Fuente: Elaboración propia ONU-Habitat países andinos con base en la información del DANE, CNPV 2018.

Tasa de desempleo distribuida en todo el territorio del AMB

El índice de desempleo en el Área Metropolitana de Bucaramanga (9,6%) se ubica por debajo del promedio nacional (9,7%). Se evidencia desempleo a lo largo del territorio, con mayor concentración en las periferias de los municipios, que coincide con los territorios que presentan vivienda en tugurios y vivienda de baja calidad estructural.

Mapa 27. Tasa de desempleo en el Área Metropolitana de Bucaramanga

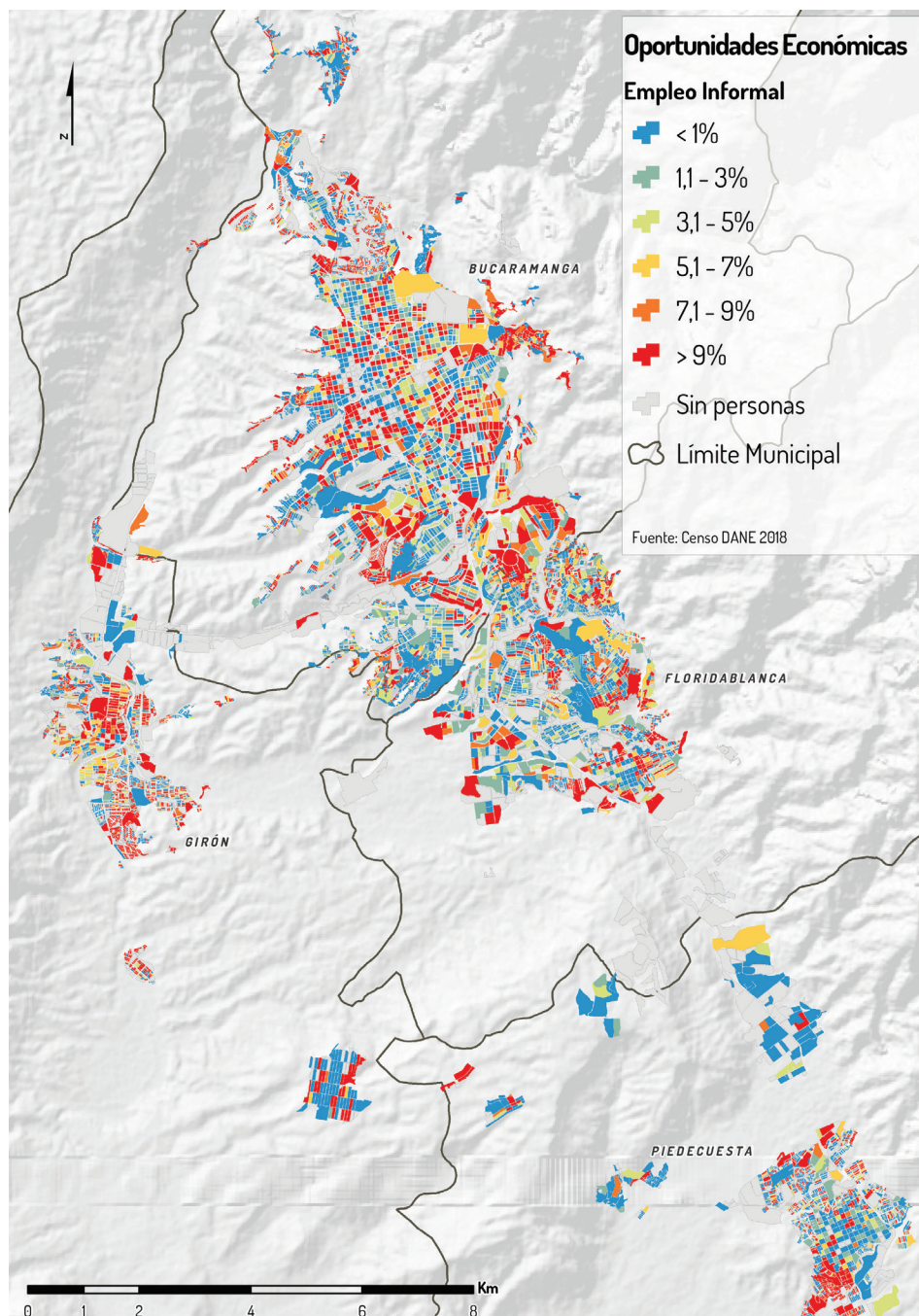


Fuente: Elaboración propia ONU-Habitat países andinos con base en la información del CNPV 2018.

Predominio de hogares con empleo informal

El 58% de los hogares tienen al menos un miembro en empleo informal y sin acceso a seguridad social, condición que impacta significativamente en el acceso a sistemas de soporte social. Territorialmente, se evidencia una dispersión del empleo informal a lo largo del territorio con concentración en las comunas 1, 2, 7, 12, 13, 14 y 16 en Bucaramanga, así como en el este de Floridablanca y el centro del municipio de Girón.

Mapa 28. Empleo informal en el Área Metropolitana de Bucaramanga

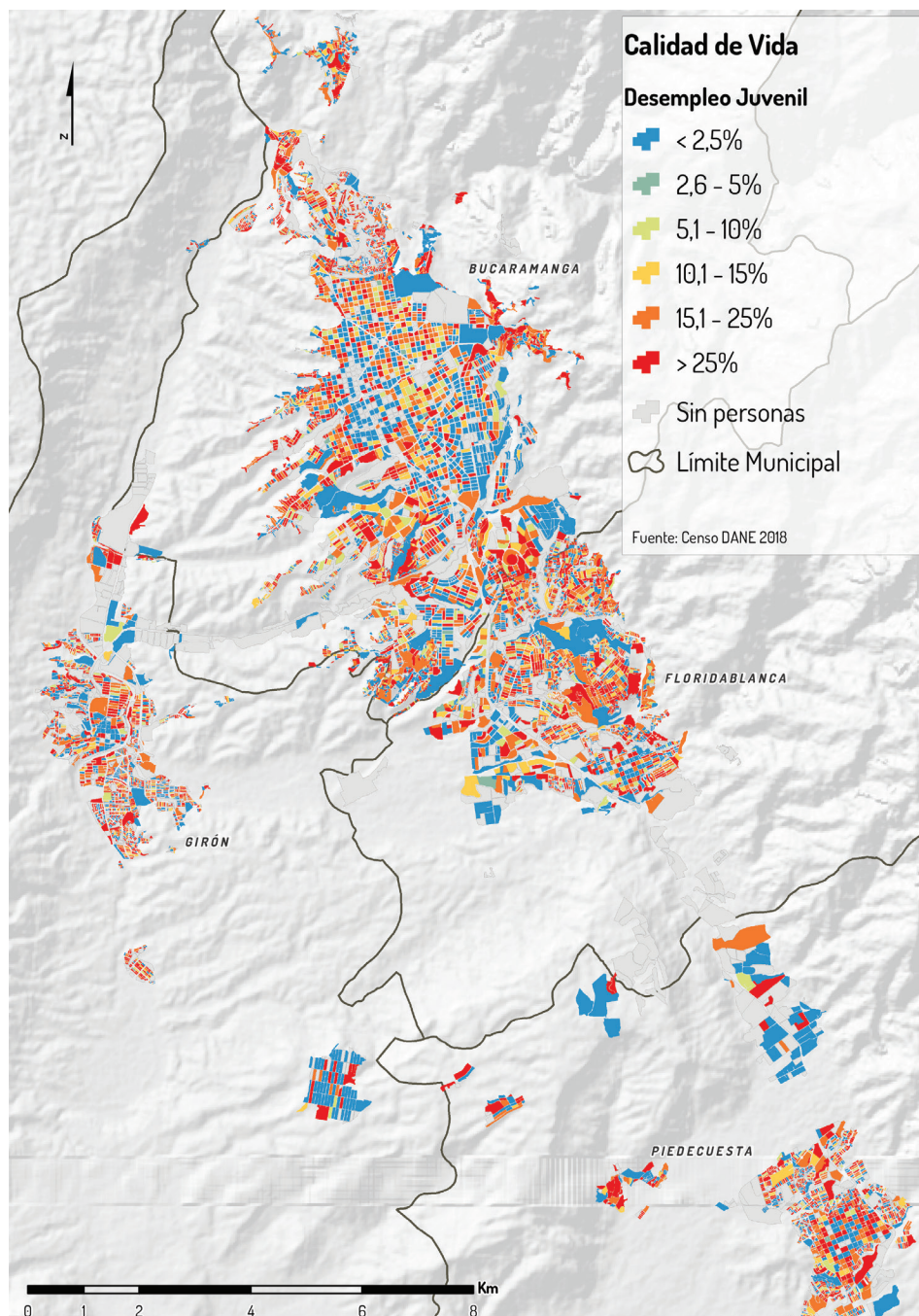


Fuente: Elaboración propia ONU-Habitat países andinos con base en la información del DANE, CNPV 2018.

Marcadas brechas para el acceso a oportunidades para jóvenes

Con una tasa de desempleo juvenil del 21%, se evidencian dificultades en el territorio para el acceso a oportunidades, una dinámica con consecuencias negativas para la prosperidad del territorio. En este sentido, la concentración de desempleo juvenil se concentra en periferias y barrios con mayor condición de precariedad, siguiendo el mismo patrón de la tasa de empleo informal.

Mapa 29. Localización de hogares con desempleo juvenil en el Área Metropolitana de Bucaramanga

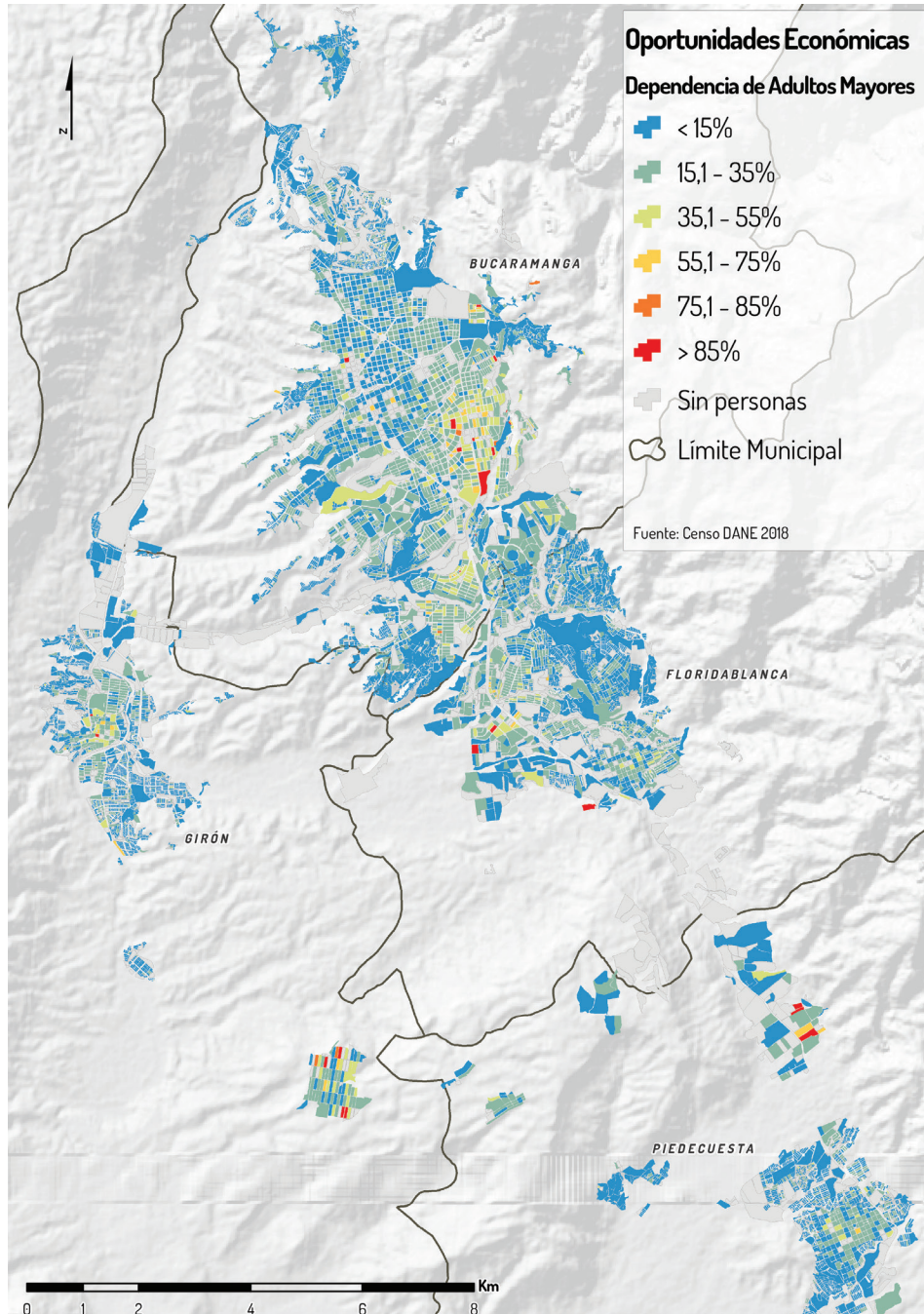


Fuente: Elaboración propia ONU-Habitat países andinos con base en la información del DANE, CNPV 2018.

Baja dependencia de adultos mayores en el AMB

Se evidencia concentración de dependencia de adultos mayores en hogares localizados en la comuna 12. Esto indica que Bucaramanga es predominantemente una ciudad con hogares jóvenes y que los adultos mayores se concentran en zonas tradicionales y próximas a la centralidad consolidada de la ciudad. Así mismo, se evidencia que las centralidades de los municipios de Girón, Floridablanca y Piedecuesta concentran a los adultos mayores.

Mapa 30. Dependencia de adultos mayores en el Área Metropolitana de Bucaramanga

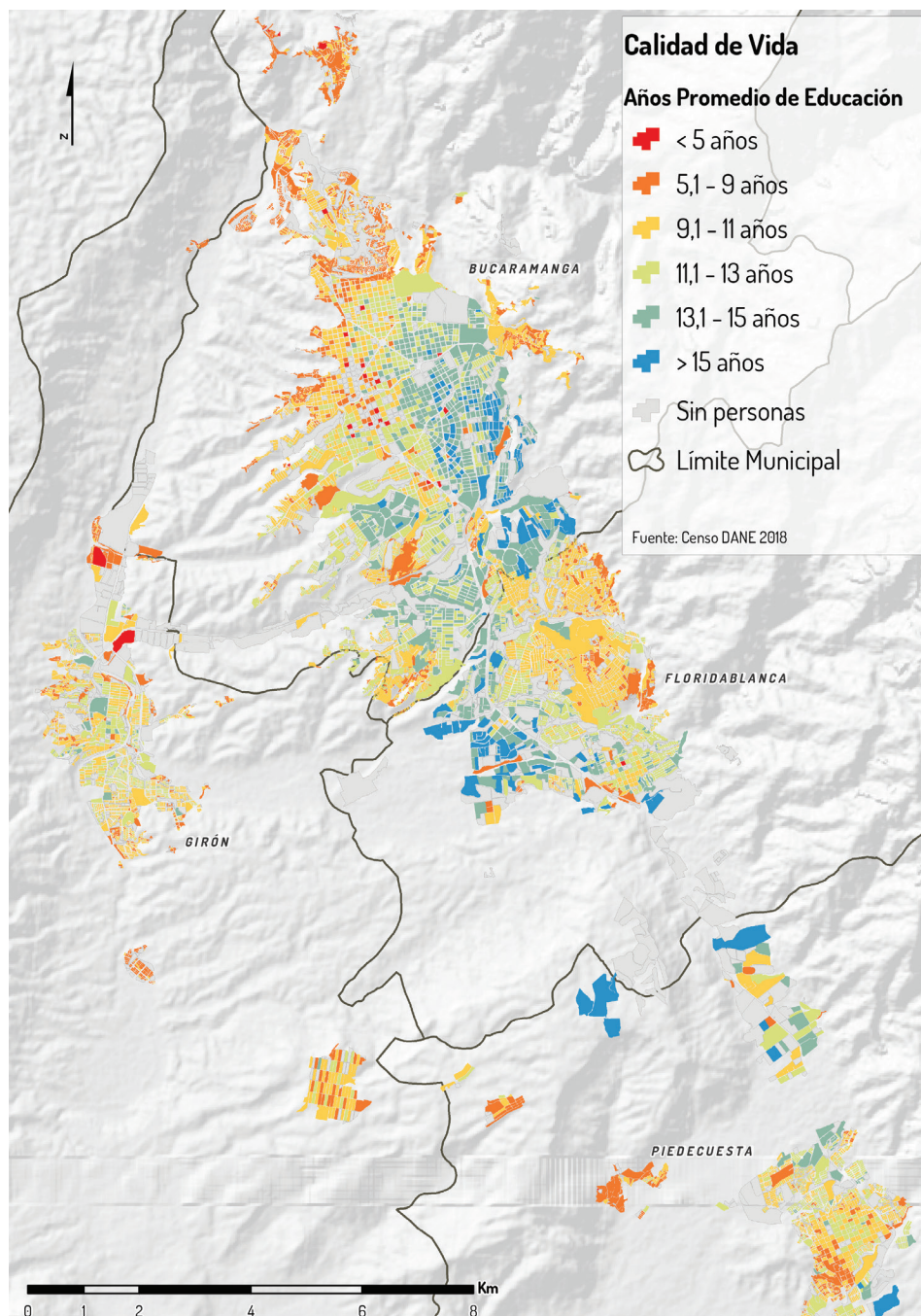


Fuente: Elaboración propia ONU-Habitat países andinos con base en la información del DANE, CNPV 2018.

Bajos niveles de educación hacia las periferias

El nivel promedio educativo alcanza el nivel secundario con 11 años. Los menores niveles educativos se localizan hacia las periferias y zonas de riesgo, en asentamientos precarios, lo que evidencia dificultades para acceder a oportunidades de educación, no solo relacionadas con la accesibilidad por proximidad a equipamientos educativos sino con la asequibilidad a costos relacionados con educación gratuita, como transporte, útiles escolares, entre otros.

Mapa 31. Índice de escolaridad en al Área Metropolitana de Bucaramanga

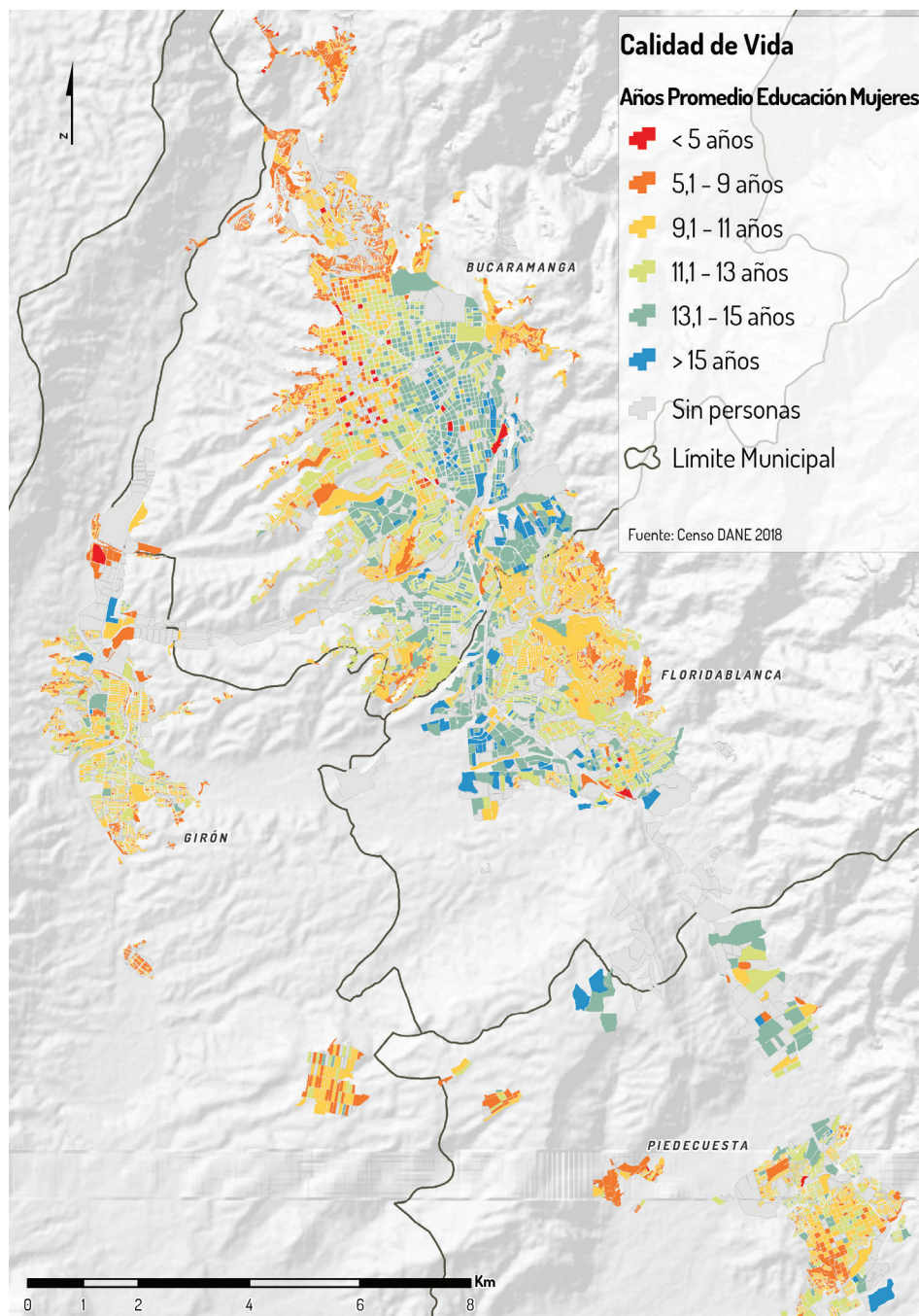


Fuente: Elaboración propia ONU-Habitat países andinos con base en la información del DANE, CNPV 2018.

Brecha de género en acceso a educación en periferias

Se evidencia que las mujeres en el Área Metropolitana de Bucaramanga cuentan con hasta 0.9 años menos de educación que los hombres. Esta brecha se concentra principalmente 1, 2, 10, 12 y 14 de Bucaramanga, así como en la franja este de Floridablanca y se distribuye durante todo el territorio en los municipios de Girón y Piedecuesta.

Mapa 32. Brecha de nivel de escolaridad entre hombres y mujeres en el Área Metropolitana de Bucaramanga

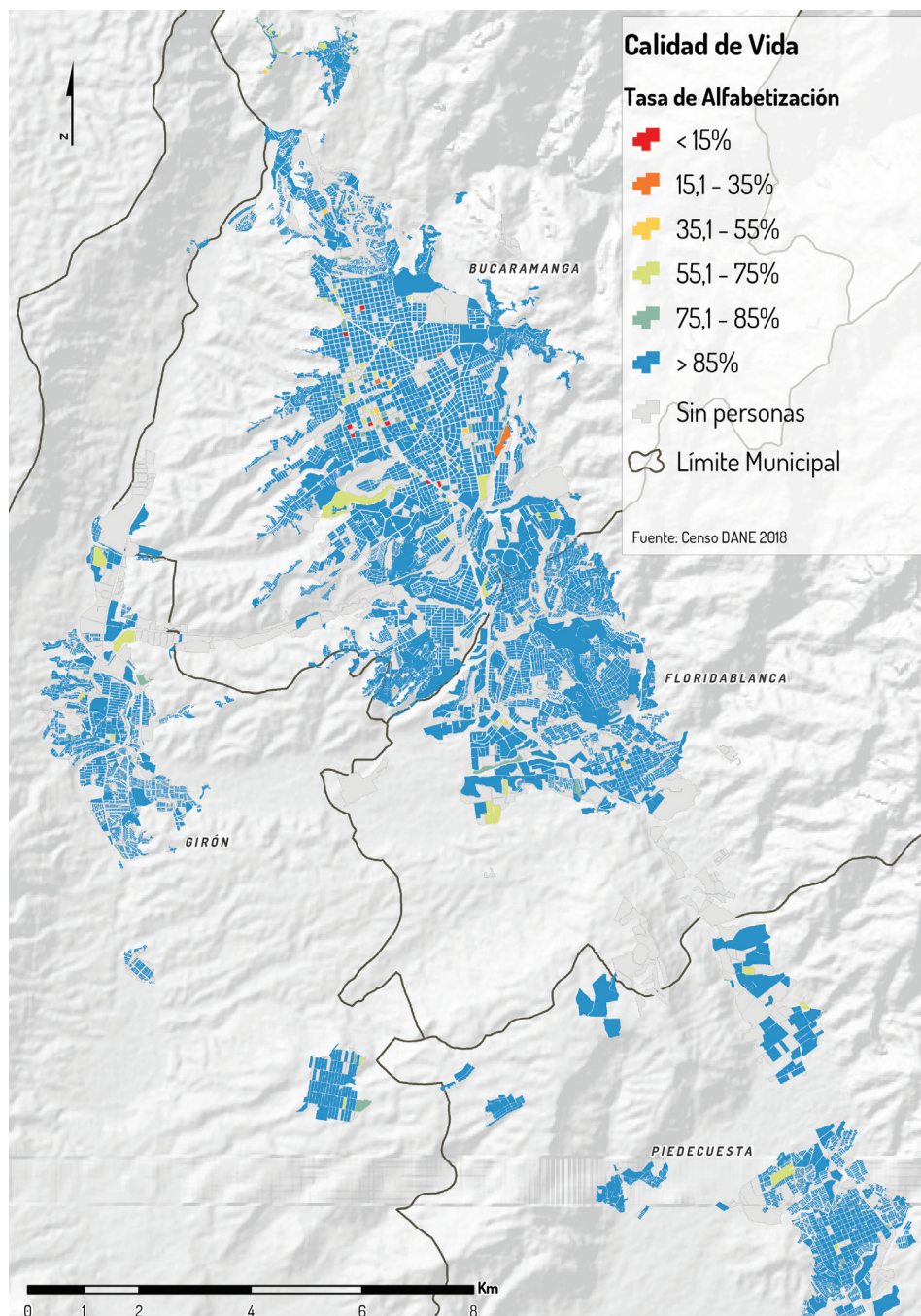


Fuente: Elaboración propia ONU-Habitat países andinos con base en la información del DANE, CNPV 2018.

Bajos niveles de educación hacia las periferias

Se evidencia que la tasa de alfabetización en el Área Metropolitana de Bucaramanga es del 96%. Territorialmente, se evidencia que el déficit de alfabetización se localiza en manzanas muy específicas del territorio, la mayoría de las cuales se encuentran en áreas periféricas.

Mapa 33. Tasa de alfabetización en al Área Metropolitana de Bucaramanga

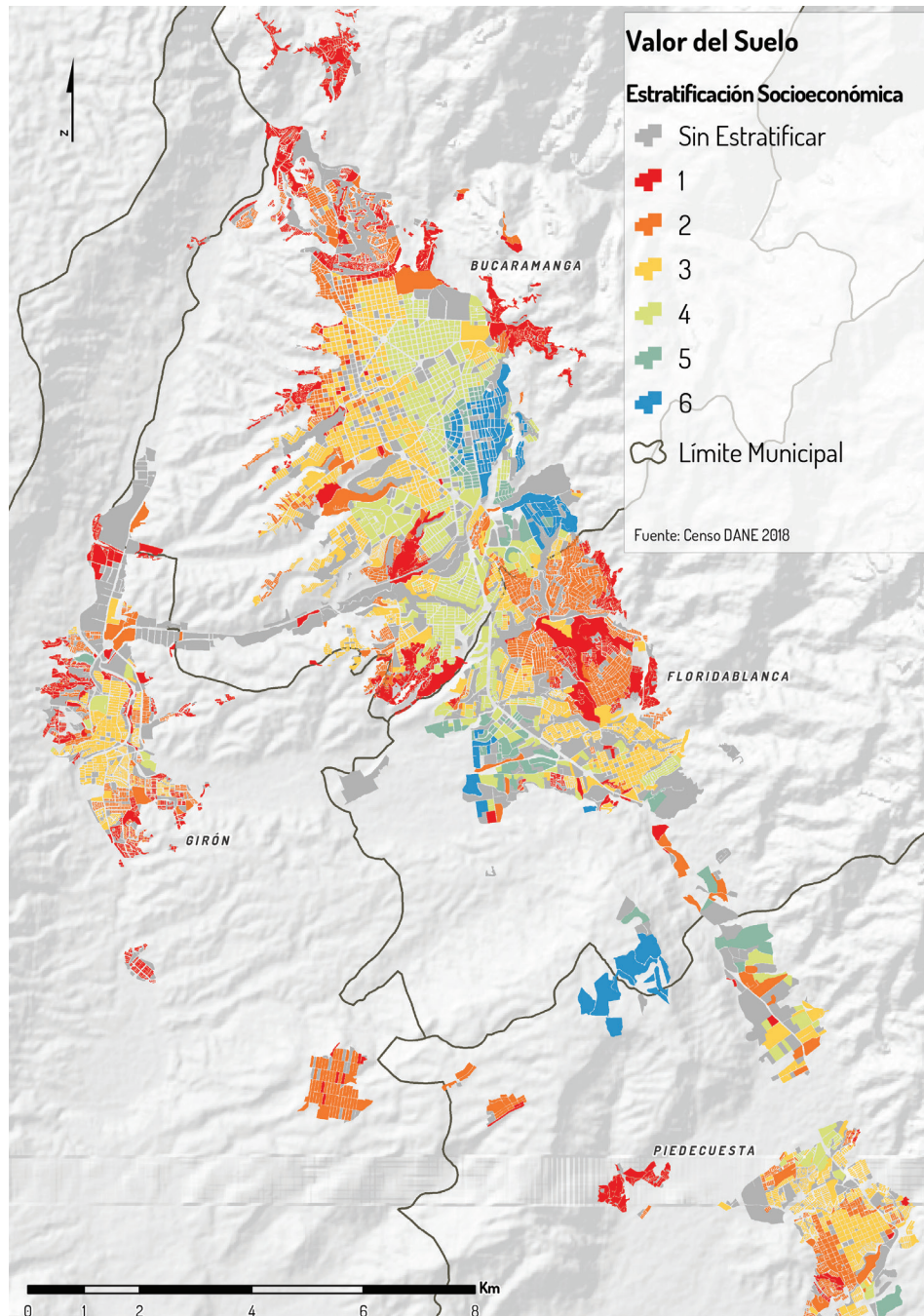


Fuente: Elaboración propia ONU-Habitat países andinos con base en la información del DANE, CNPV 2018.

Territorio con fuerte segregación espacial por condición económica

En el AMB, los estratos económicos más altos se localizan en la comuna 12, así como el extremo sur oeste de Floridablanca y las manzanas en el intermedio entre Floridablanca y Piedecuesta. Los estratos económicos más bajos se localizan hacia las periferias, siendo las comunas 1, 10, 14 y 16 aquellas con mayor concentración de estrato 1 y los municipios de Floridablanca, Girón y Piedecuesta conformados mayoritariamente por estratos 1, 2, y 3.

Mapa 34. Localización de estratos económicos en el Área Metropolitana de Bucaramanga

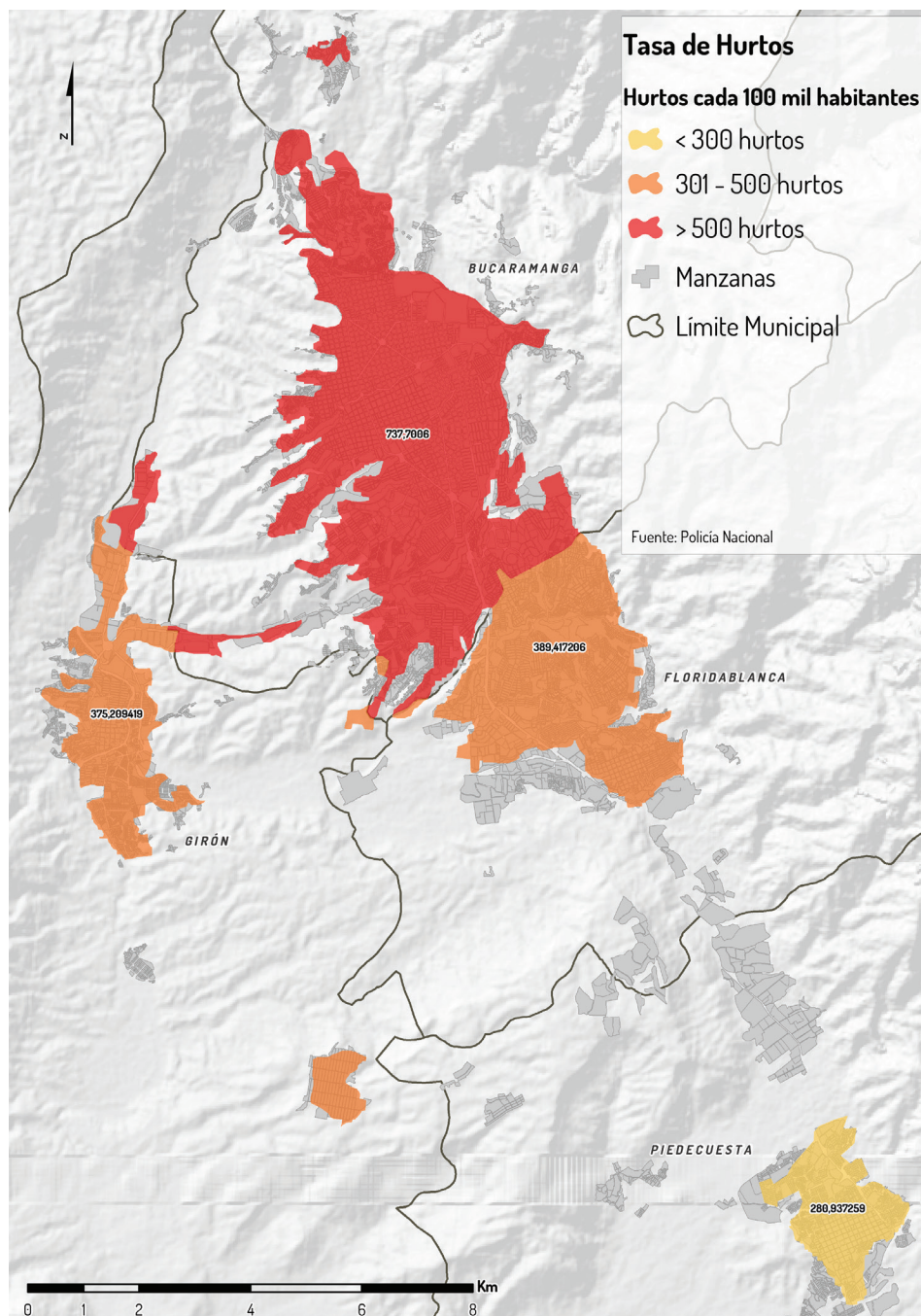


Fuente: Elaboración propia ONU-Habitat países andinos con base en la información del DANE, CNPV 2018.

Mayor ocurrencia de hurtos en Bucaramanga

Es preciso mencionar que no se cuenta con información desagregada a nivel manzana de hurtos y homicidios sino únicamente a escala municipal. Se evidencia que Bucaramanga presenta el mayor índice de hurtos a personas, una condición que se relaciona con la concentración de comercio y servicios en este municipio.

Mapa 35. Índice de hurtos en el Área Metropolitana de Bucaramanga

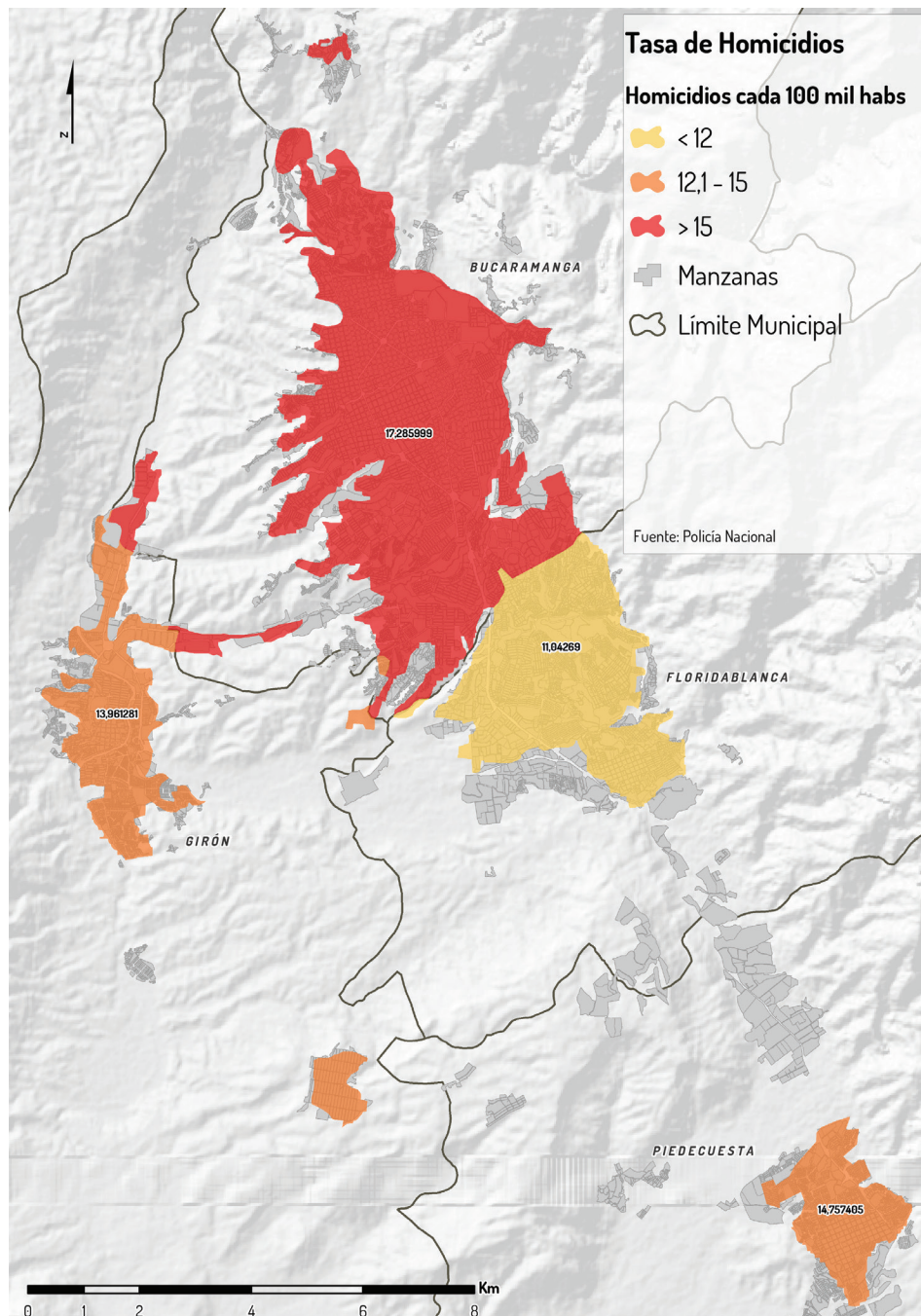


Fuente: Elaboración propia ONU-Habitat países andinos con base en la información de la Policía Nacional.

Mayor ocurrencia de homicidios en Bucaramanga

La mayor ocurrencia de homicidios se observa en el municipio de Bucaramanga, una condición que se puede relacionar con la presencia de zonas precarias en la ciudad. Los restantes municipios del AMB cuentan con valores menores en cuanto a homicidios.

Mapa 36. Índice de homicidios en el Área Metropolitana de Bucaramanga



Fuente: Elaboración propia ONU-Habitat países andinos con base en la información de la Policía Nacional.

Mapa temático *	Fuente
Personas nacidas en Venezuela en el Área Metropolitana de Bucaramanga	DANE, Censo Nacional de Población y Vivienda, 2018.
Densidad poblacional en el Área Metropolitana de Bucaramanga	DANE, Censo Nacional de Población y Vivienda, 2018.
Huella urbana en el Área Metropolitana de Bucaramanga, periodo 2015- 2020	Imágenes satelitales de Google earth
Zonas de riesgo no mitigable en el Área Metropolitana de Bucaramanga	Plan de Ordenamiento Territorial de Bucaramanga, Plan de Ordenamiento Territorial de Floridablanca, Plan de Ordenamiento Territorial de Girón, Plan Básico de Ordenamiento Territorial de Piedecuesta.
Vivienda adecuada en el AMB	DANE, Censo Nacional de Población y Vivienda, 2018, Plan de Ordenamiento Territorial de Bucaramanga, Plan de Ordenamiento Territorial de Floridablanca, Plan de Ordenamiento Territorial de Girón, Plan Básico de Ordenamiento Territorial de Piedecuesta.
Condiciones de hacinamiento en el Área Metropolitana de Bucaramanga	DANE, Censo Nacional de Población y Vivienda, 2018.
Cobertura de infraestructura de agua mejorada en el AMB	DANE, Censo Nacional de Población y Vivienda, 2018.
Cobertura de saneamiento adecuado en el AMB	DANE, Censo Nacional de Población y Vivienda, 2018.
Cobertura de red eléctrica en el AMB	DANE, Censo Nacional de Población y Vivienda, 2018.
Vivienda en tugurios en el Área Metropolitana de Bucaramanga	DANE, Censo Nacional de Población y Vivienda, 2018, Plan de Ordenamiento Territorial de Bucaramanga, Plan de Ordenamiento Territorial de Floridablanca, Plan de Ordenamiento Territorial de Girón, Plan Básico de Ordenamiento Territorial de Piedecuesta.
Conectividad a internet fijo en el Área Metropolitana de Bucaramanga	DANE, Censo Nacional de Población y Vivienda, 2018.
Condiciones de accesibilidad a equipamientos de cultura (bibliotecas públicas, museos) en el Área Metropolitana de Bucaramanga	DANE, Censo Nacional de Población y Vivienda, 2018, Plan de Ordenamiento Territorial de Bucaramanga, Plan de Ordenamiento Territorial de Floridablanca, Plan de Ordenamiento Territorial de Girón, Plan Básico de Ordenamiento Territorial de Piedecuesta.

* Para el desarrollo de los mapas temáticos presentados en este documento, se utiliza la metodología planteada para los indicadores del Índice de Prosperidad Urbana o City Prosperity Index. El detalle de esta metodología se encuentra disponible para consulta en: <https://unhabitat.org/sites/default/files/2019/02/CPI-METADATA.2016.pdf>



Mapa temático *	Fuente
Cobertura de equipamientos de educación en el Área Metropolitana de Bucaramanga	DANE, Censo Nacional de Población y Vivienda, 2018, Plan de Ordenamiento Territorial de Bucaramanga, Plan de Ordenamiento Territorial de Floridablanca, Plan de Ordenamiento Territorial de Girón, Plan Básico de Ordenamiento Territorial de Piedecuesta.
Cobertura de equipamientos de salud en Área Metropolitana de Bucaramanga	Protección Social- SISPRO.
Cobertura de espacios públicos abiertos en el Área Metropolitana de Bucaramanga	DANE, Censo Nacional de Población y Vivienda, 2018, Plan de Ordenamiento Territorial de Bucaramanga, Plan de Ordenamiento Territorial de Floridablanca, Plan de Ordenamiento Territorial de Girón, Plan Básico de Ordenamiento Territorial de Piedecuesta.
Áreas verdes per cápita en el Área Metropolitana de Bucaramanga	Plan de Ordenamiento Territorial de Bucaramanga, Plan de Ordenamiento Territorial de Floridablanca, Plan de Ordenamiento Territorial de Girón, Plan Básico de Ordenamiento Territorial de Piedecuesta.
Densidad vial en Área Metropolitana de Bucaramanga	Vías AMB.
Densidad de interconexión vial en el Área Metropolitana de Bucaramanga	Vías AMB.
Superficie destinada a vías en el Área Metropolitana de Bucaramanga	Vías AMB.
Cobertura en la recolección de residuos sólidos en el Área Metropolitana de Bucaramanga	DANE, Censo Nacional de Población y Vivienda, 2018.
Partículas PM10 en el Área Metropolitana de Bucaramanga	IDEAM y AMB.
Diversidad de uso de suelo en el Área Metropolitana de Bucaramanga	Plan de Ordenamiento Territorial de Bucaramanga
Tasa de desempleo en Área Metropolitana de Bucaramanga	DANE, Censo Nacional de Población y Vivienda, 2018. DANE, Gran Encuesta Integrada de Hogares, 2020.
Empleo informal no estricto en Área Metropolitana de Bucaramanga	DANE, Censo Nacional de Población y Vivienda, 2018.
Usos de suelo en el AMB: comercio	DANE, Censo Nacional de Población y Vivienda, 2018.

* Para el desarrollo de los mapas temáticos presentados en este documento, se utiliza la metodología planteada para los indicadores del Índice de Prosperidad Urbana o City Prosperity Index. El detalle de esta metodología se encuentra disponible para consulta en: <https://unhabitat.org/sites/default/files/2019/02/CPI-METADATA.2016.pdf>

Mapa temático *	Fuente
Usos de suelo en el AMB: servicios	DANE, Censo Nacional de Población y Vivienda, 2018.
Usos de suelo en el AMB: industria	DANE, Censo Nacional de Población y Vivienda, 2018.
Usos de suelo en el AMB: servicios	DANE, Censo Nacional de Población y Vivienda, 2018.
Tasa de desempleo en el Área Metropolitana de Bucaramanga	DANE, Censo Nacional de Población y Vivienda, 2018.
Empleo informal en el Área Metropolitana de Bucaramanga	DANE, Censo Nacional de Población y Vivienda, 2018.
Desempleo juvenil en Área Metropolitana de Bucaramanga	DANE, Censo Nacional de Población y Vivienda, 2018.
Dependencia de adultos mayores en el Área Metropolitana de Bucaramanga	DANE, Censo Nacional de Población y Vivienda, 2018.
Índice de años de escolaridad en Área Metropolitana de Bucaramanga	DANE, Censo Nacional de Población y Vivienda, 2018.
Brecha en años de escolaridad entre hombres y mujeres en el Área Metropolitana de Bucaramanga	DANE, Censo Nacional de Población y Vivienda, 2018.
Tasa de alfabetización en el Área Metropolitana de Bucaramanga	DANE, Censo Nacional de Población y Vivienda, 2018.
Localización de estratos económicos en Área Metropolitana de Bucaramanga	DANE, Censo Nacional de Población y Vivienda, 2018. DANE, Gran Encuesta Integrada de Hogares, 2020.
Índice de hurtos en Área Metropolitana de Bucaramanga	Policía Nacional
Índice de homicidios en Área Metropolitana de Bucaramanga	Policía Nacional

* Para el desarrollo de los mapas temáticos presentados en este documento, se utiliza la metodología planteada para los indicadores del Índice de Prosperidad Urbana o City Prosperity Index. El detalle de esta metodología se encuentra disponible para consulta en: <https://unhabitat.org/sites/default/files/2019/02/CPI-METADATA.2016.pdf>

