



UNIÓN EUROPEA



CIUDADES
INCLUYENTES
COMUNIDADES SOLIDARIAS

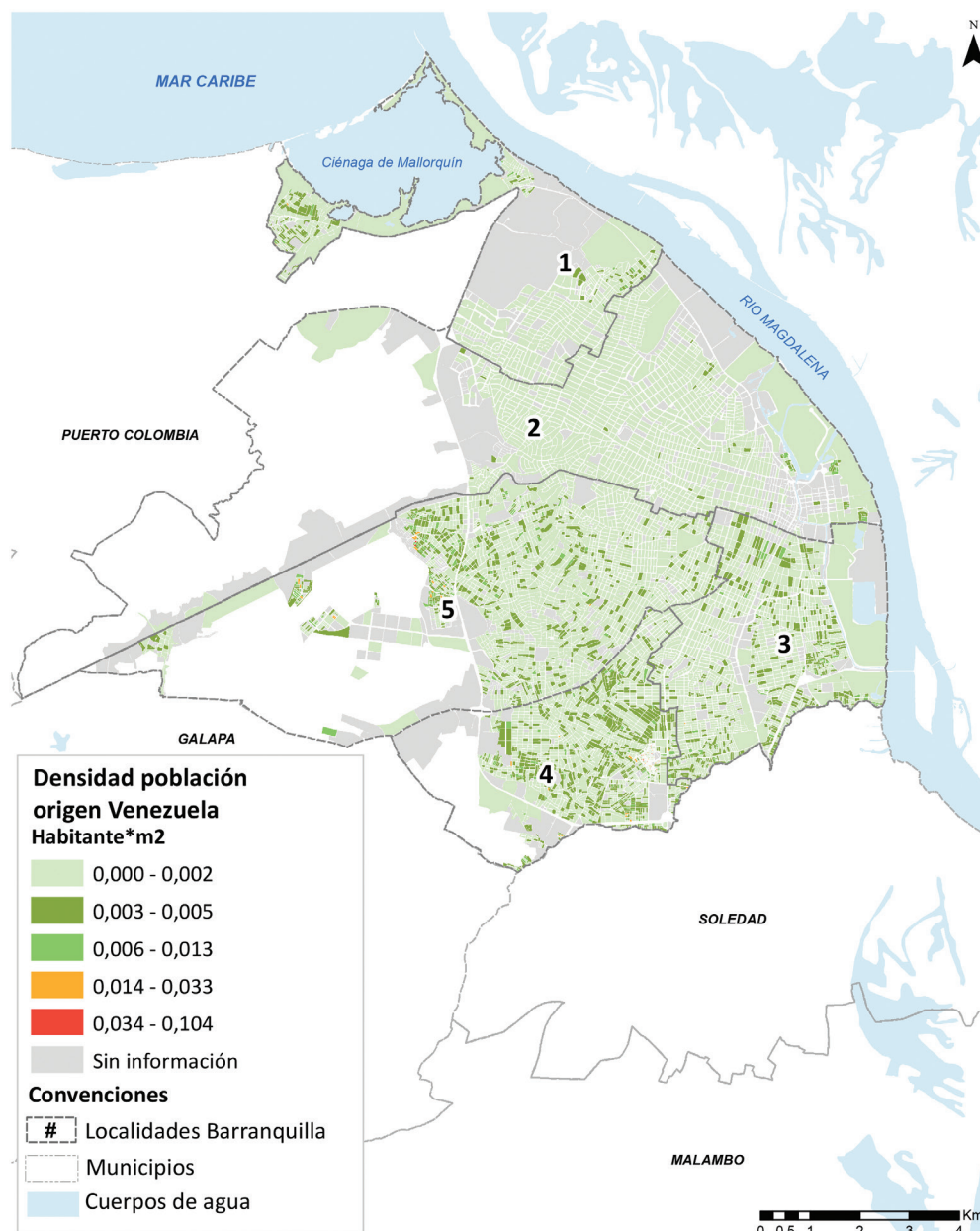
Proyecto Ciudades Incluyentes, Comunidades Solidarias

Anexo 8. Lectura territorial Distrito Especial, Industrial y Portuario de Barranquilla, Atlántico

Movilidad humana concentrada en territorios con mayor segregación socio-espacial

La movilidad humana venezolana se ha incrementado significativamente desde el 2018 en Barranquilla, mientras que el más del 60% de la misma es irregular. La condición legal implica dificultades socioeconómicas para familias venezolanas que se ubican tendencialmente en barrios informales, con segregación socioespacial.

Mapa 1. Personas nacidas en Venezuela en Barranquilla

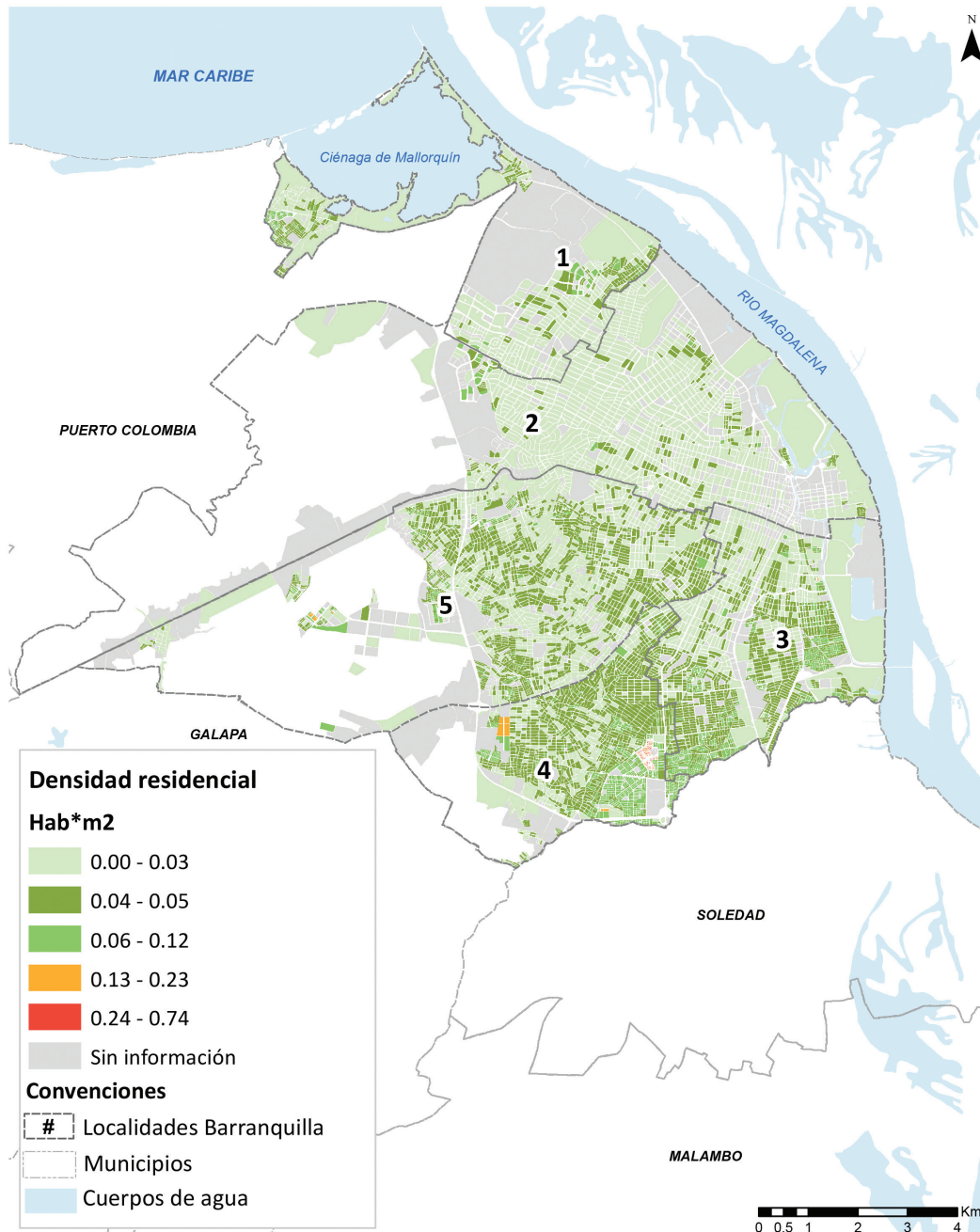


Fuente: Elaboración propia ONU-Habitat países andinos con base en la información del CNPV 2018.

Densidad desigual en la ciudad: valor ideal en las localidades más vulnerables y conurbadas

Barranquilla es una ciudad desigual en términos de densidad residencial. Se puede inferir que la ciudad presenta dos lógicas muy diferenciadas en torno a su crecimiento: (i) la ciudad densa, conurbada y más popular hacia el sur; y (ii) la ciudad poco densa, abierta y moderada frente a valores ideales de una ciudad compacta hacia el norte.

Mapa 2. Densidad poblacional en Barranquilla

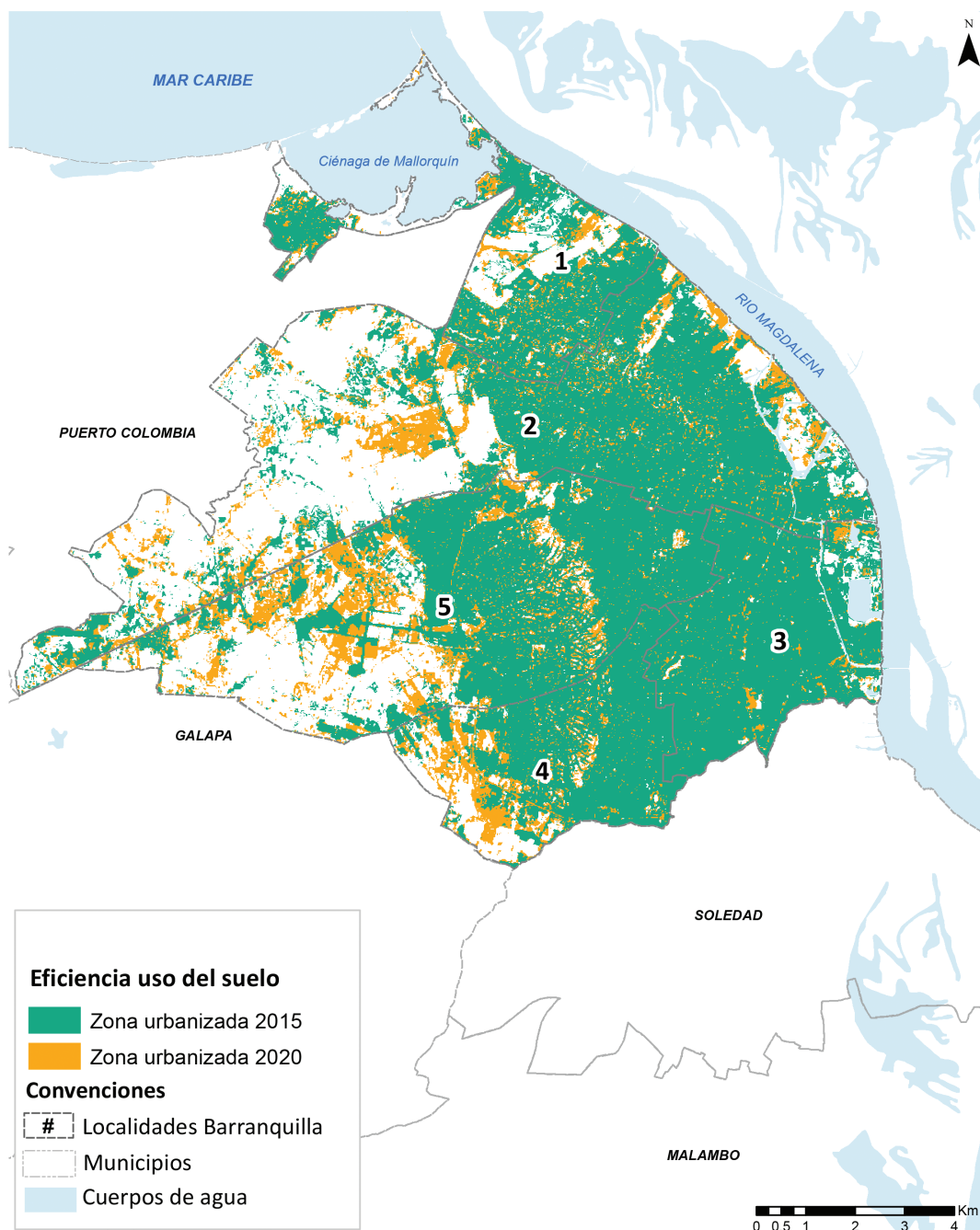


Fuente: Elaboración propia ONU-Habitat países andinos con base en la información del CNPV 2018

Ciudad dispersa, aglomeración en conurbación

Durante el periodo 2015 - 2020, se evidencia un acelerado crecimiento urbano hacia el oeste, en suelo de expansión urbana dentro del límite distrital. Como consecuencia, se presentan asentamientos que no cuentan con dotación de servicios básicos y baja cobertura de sistemas de soporte social (salud, educación, cultura).

Mapa 3. Huella urbana en Barranquilla periodo 2015 - 2020

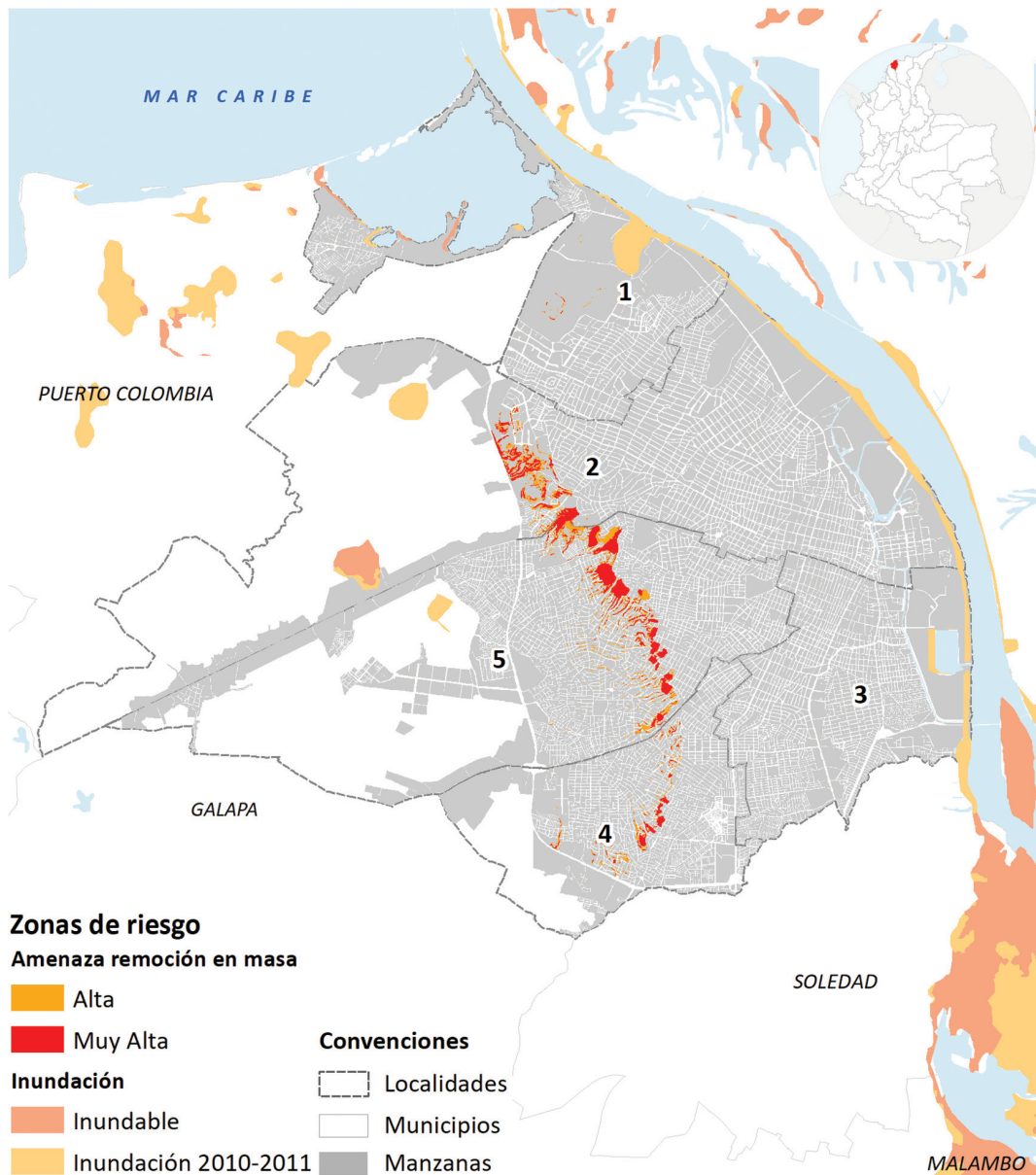


Fuente: Elaboración propia ONU-Habitat países andinos con base en imágenes satelitales de Landsat 2015-2020.

Comunidades vulnerables localizadas en zonas de riesgo no mitigable

Se observa ocupación de zonas de riesgo no mitigable en los bordes del río Magdalena y Ciénaga de Mallorquín y en la franja occidental de las comunas 2, 4 y 5. Como consecuencia, estos territorios no cuentan con acceso a condiciones adecuadas para la urbanización, como servicios básicos y sistemas de soporte social.

Mapa 4. Zonas de riesgo no mitigable en Barranquilla

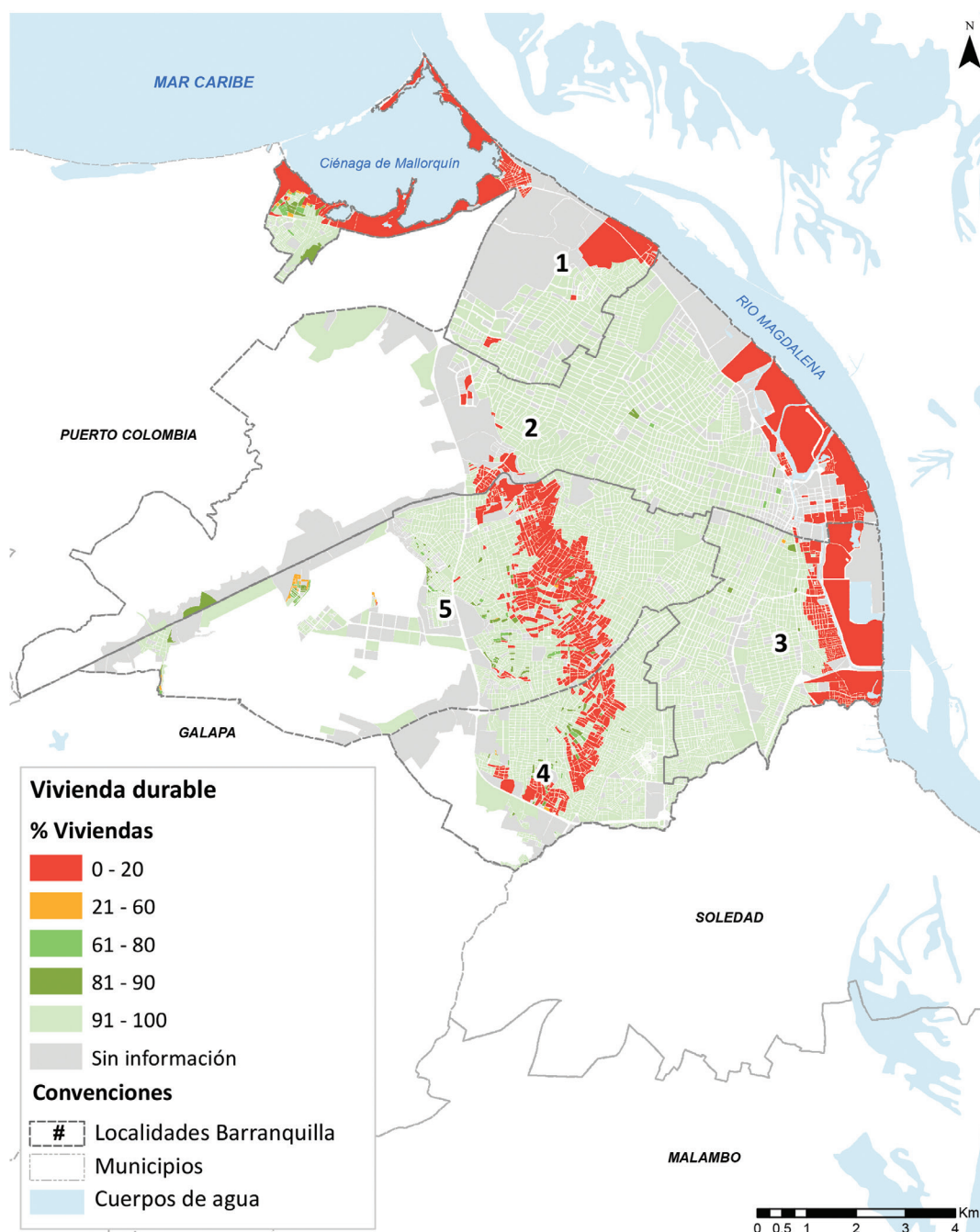


Fuente: Elaboración propia ONU-Habitat países andinos con base en la información del CNPV 2018.

Viviendas durables vs. entornos inadecuados e inseguros

En Barranquilla, el 2% de las manzanas concentran el 40% de viviendas con materiales inadecuados a nivel ciudad. Consecuentemente, se evidencia que viviendas con adecuadas condiciones estructurales se localizan en zonas de riesgo no mitigable, generando condición de vulnerabilidad a sus habitantes.

Mapa 5. Vivienda adecuada en Barranquilla

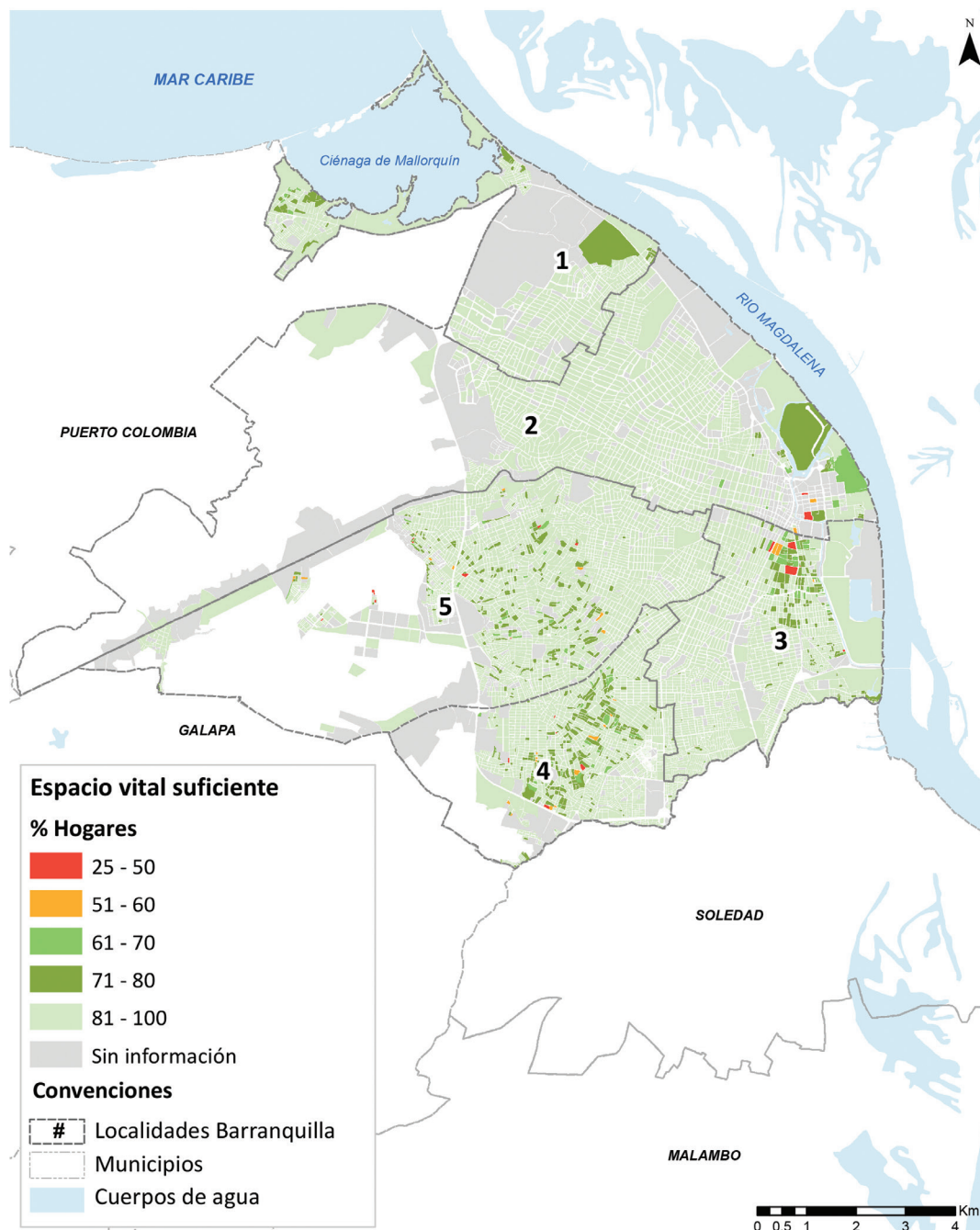


Fuente: Elaboración propia ONU-Habitat países andinos con base en la información del CNPV 2018

Hacinamiento sin densidad + conurbación con densidad

Se evidencia que las zonas con mayor densidad no son aquellas que presentan mayores niveles de hacinamiento, en su lugar, el hacinamiento (7%) se concentran en la comuna 3 hacia la conurbación con Soledad. En contraste, la mayoría de la población refugiada y migrante habita en condición de hacinamiento.

Mapa 6. Condiciones de hacinamiento en Barranquilla

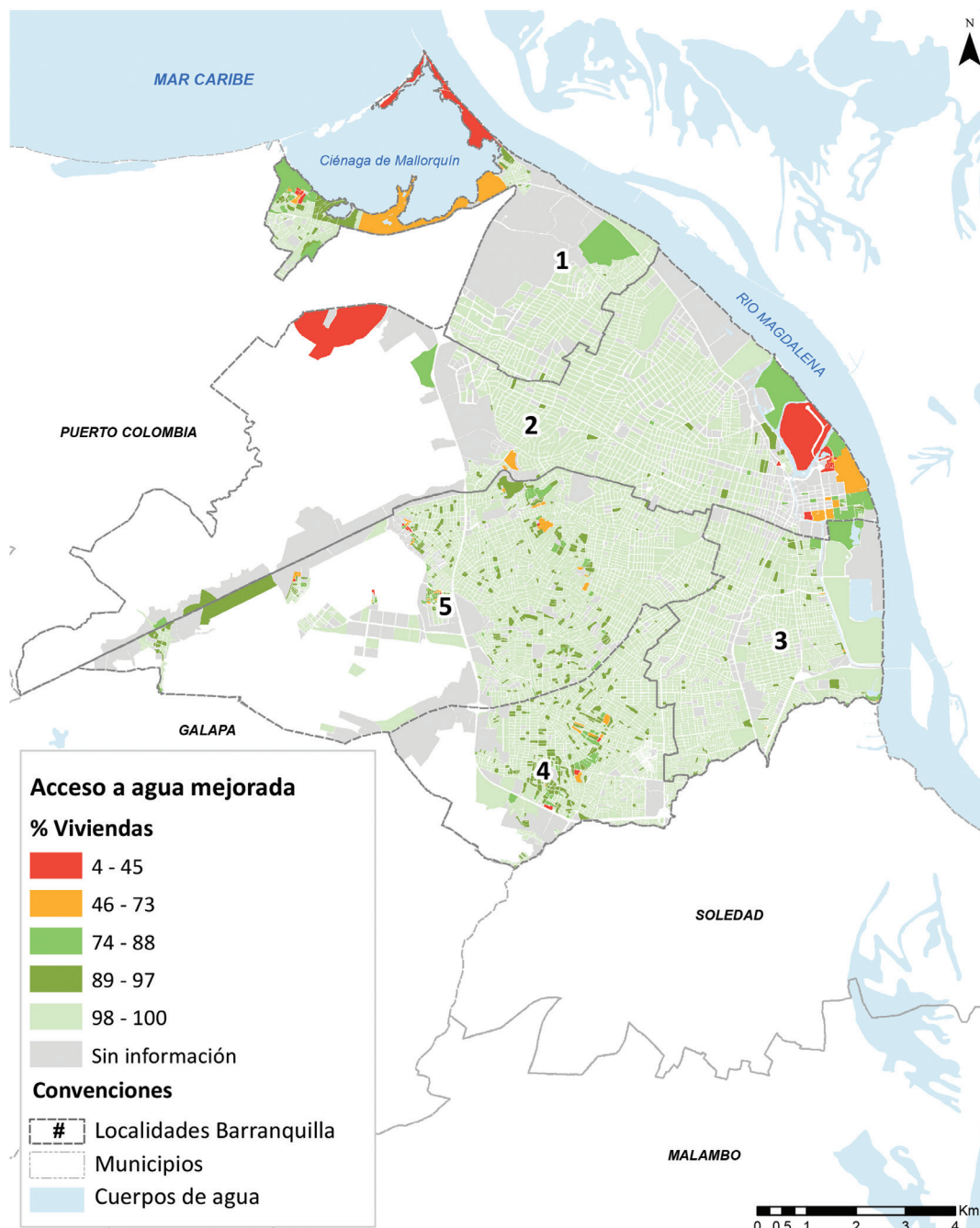


Fuente: Elaboración propia ONU-Habitat países andinos con base en la información del CNPV 2018.

Déficit servicios básicos en zonas de riesgo

Barranquilla cuenta con una cobertura de agua mejorada del 99%, las zonas con déficit se concentran en zonas de riesgo no mitigable en las cuales el gobierno local presenta limitaciones para la dotación de servicios, en especial, agua mejorada y saneamiento. En contraste, refugiados y migrantes registran un déficit que alcanza al 13%.

Mapa 7. Cobertura de infraestructura de agua mejorada en Barranquilla.

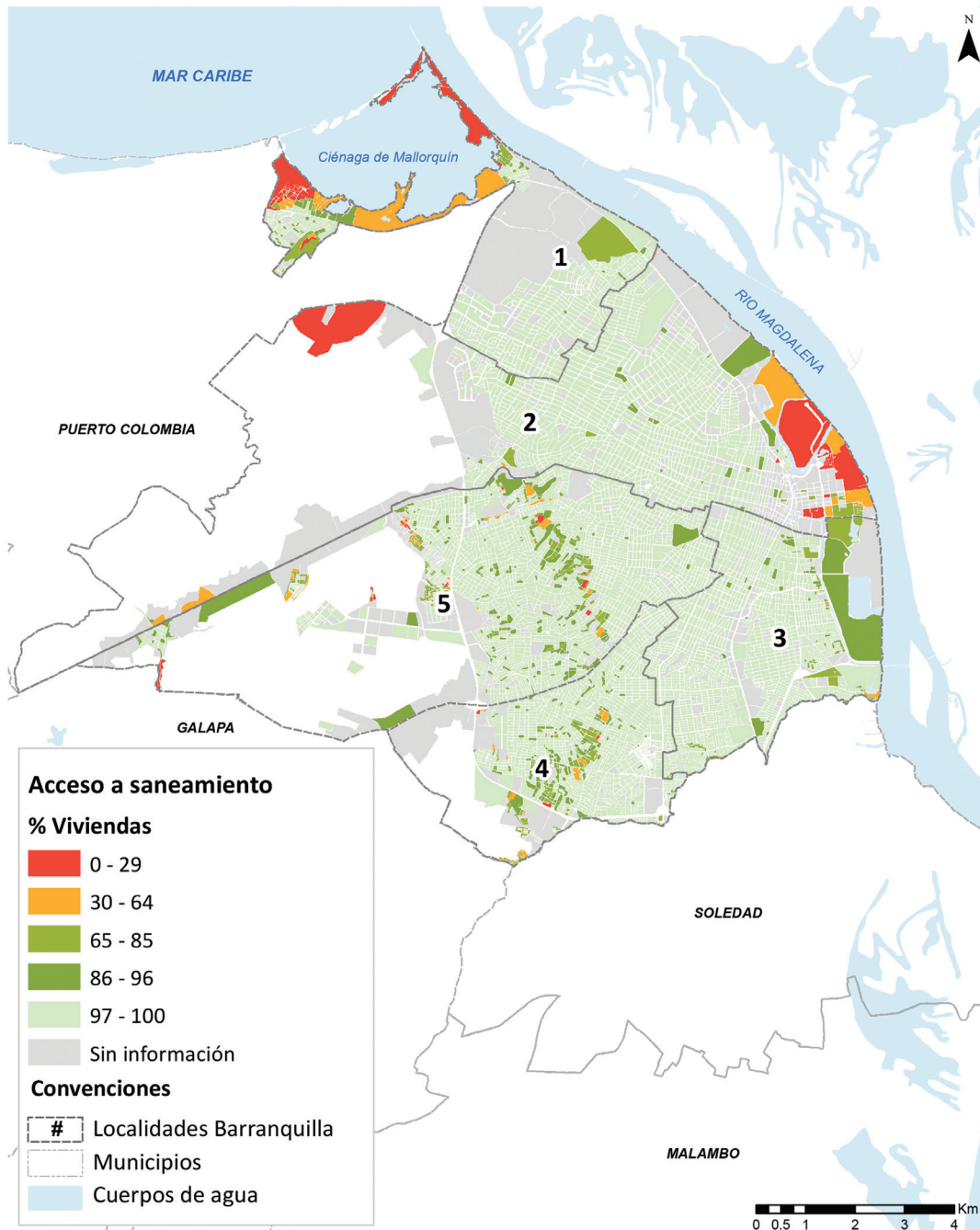


Fuente: Elaboración propia ONU-Habitat países andinos con base en la información del CNPV 2018.

Déficit servicios básicos en zonas de riesgo

La cobertura de saneamiento adecuado (eliminación de excretas a red pública) en Barranquilla es del 97%. Sin embargo, 20% de hogares de refugiados y migrantes reportan no tener acceso a saneamiento adecuado, impactando su exposición a factores ambientales que resulta en menor calidad de vida.

Mapa 8. Cobertura de saneamiento adecuado en Barranquilla

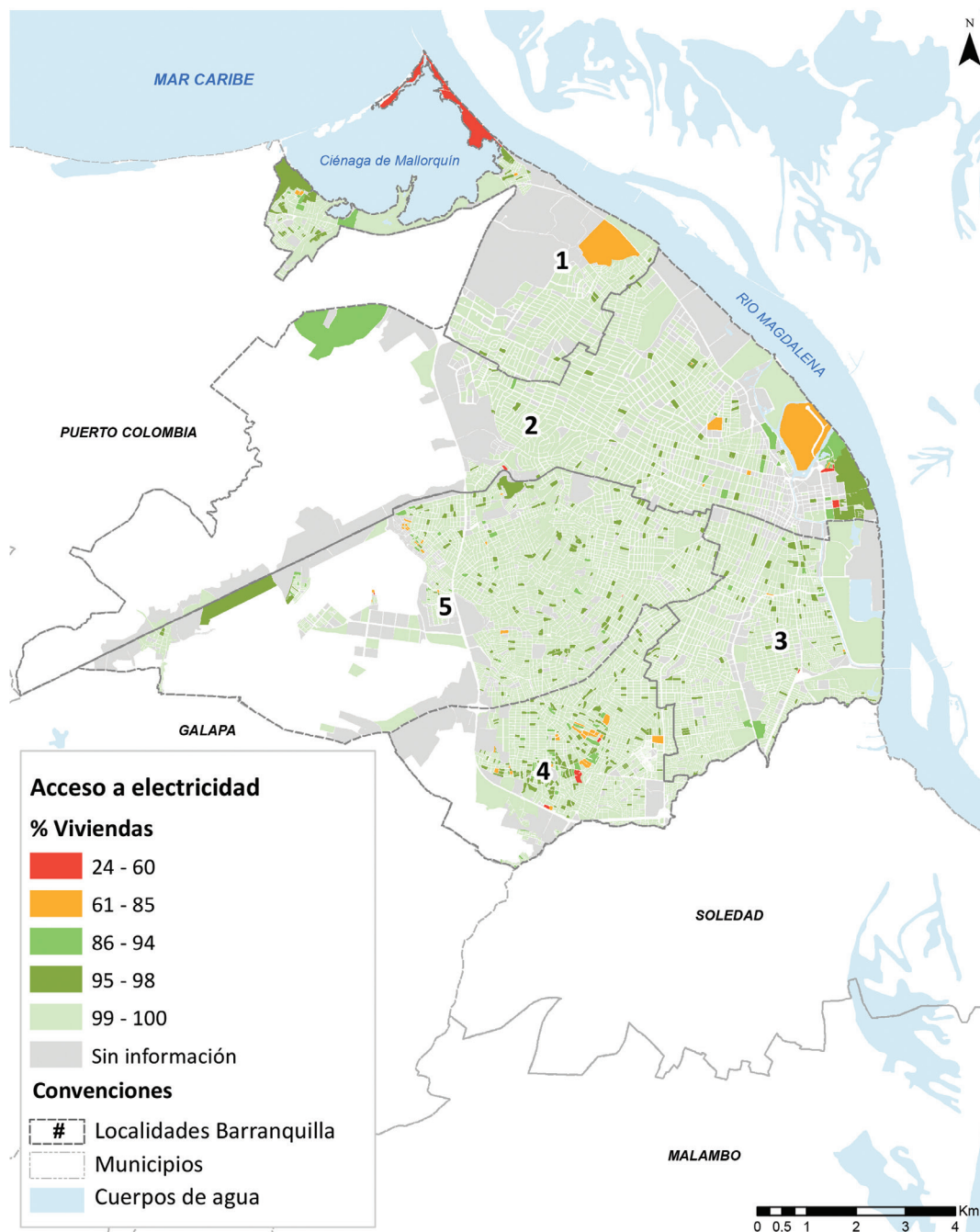


Fuente: Elaboración propia ONU-Habitat países andinos con base en la información del CNPV 2018.

Déficit servicios básicos en zonas periféricas y de riesgo

La cobertura de la red eléctrica alcanza al 99,58% de los hogares en Barranquilla. En cuanto a población en movilidad humana, se reporta un 3,46% de refugiados y migrantes sin acceso a electricidad.

Mapa 9. Cobertura de red eléctrica en Barranquilla

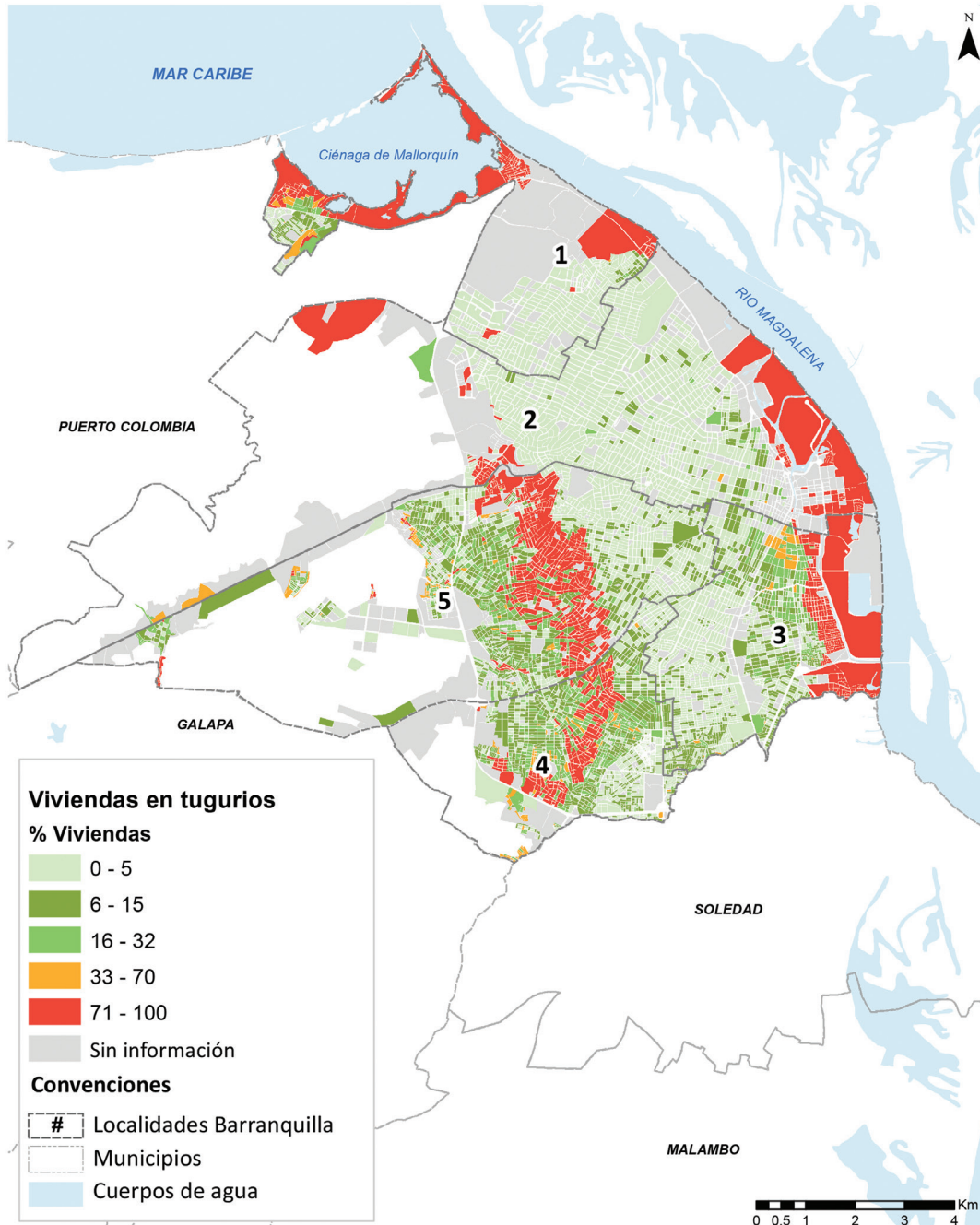


Fuente: Elaboración propia ONU-Habitat países andinos con base en la información del CNPV 2018.

Vivienda en tugurios concentrada en zonas con alto riesgo

El 13.3% de viviendas se localizan en tugurios, particularmente en las zonas de riesgo no mitigable por remoción de masa o inundación. La población refugiada y migrante habita mayoritariamente en estos territorios y presentan déficit de servicios básicos y hacinamiento producido por la ocupación de la vivienda por más de una familia.

Mapa 10. Vivienda en tugurios en Barranquilla

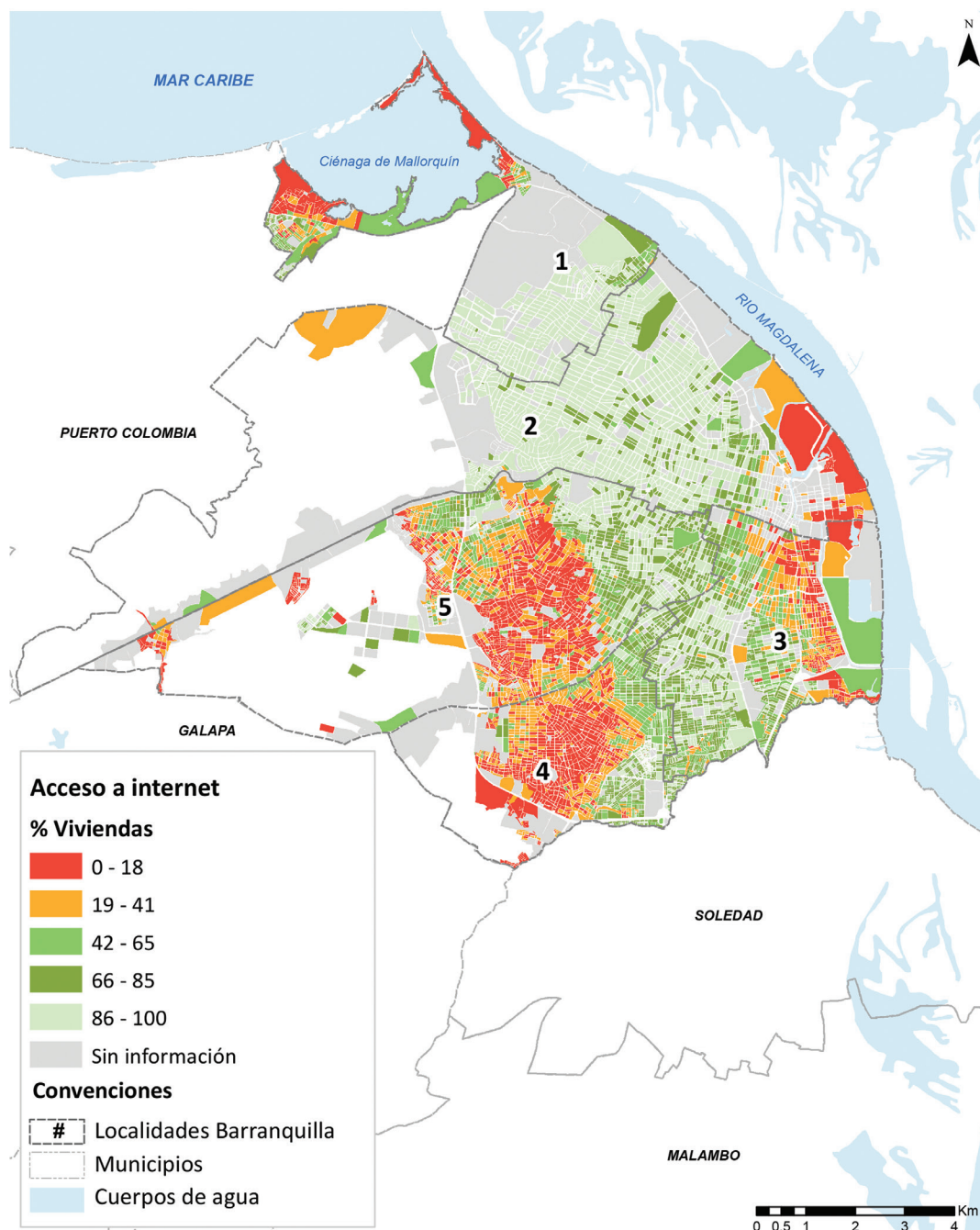


Fuente: Elaboración propia ONU-Habitat países andinos con base en la información del CNPV 2018.

Rezago y desigualdad territorial en la conectividad digital

El acceso a internet fijo es un referente de las brechas sociales del territorio. Las zonas con mejores condiciones de habitabilidad presentan una cobertura de entre el 86 al 100%, mientras que las zonas más vulnerables no llegan al 20%. Esta condición denota diferencias en el acceso a oportunidades de educación y medios de vida.

Mapa 11. Conectividad a internet fijo en Barranquilla

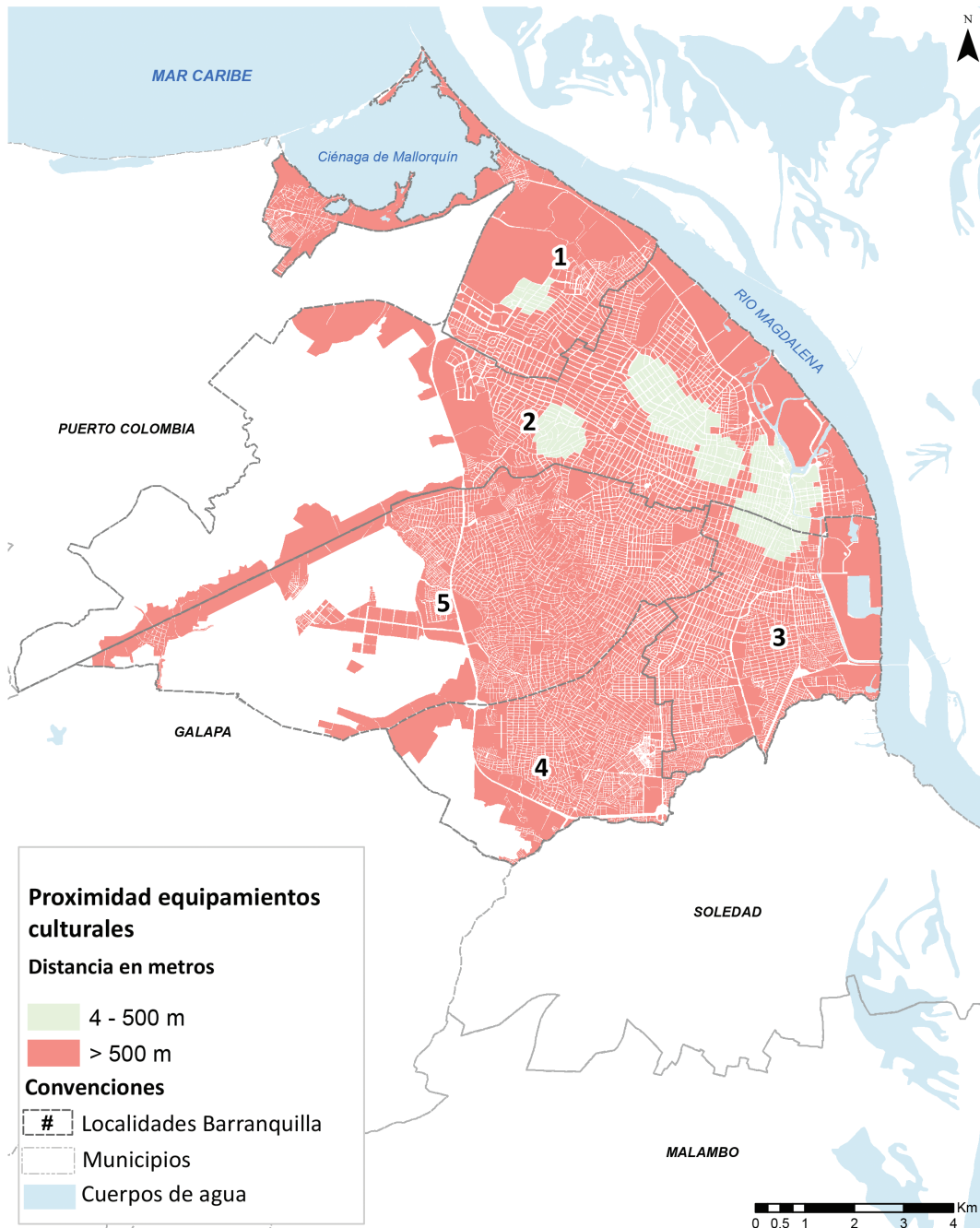


Fuente: Elaboración propia ONU-Habitat países andinos con base en la información del CNPV 2018.

Infraestructura social concentrada en centralidad consolidada

La concentración de equipamientos de soporte social y de actividades productivas son características de la centralidad consolidada en Barranquilla. Los equipamientos de cultura se concentran en el centro tradicional (comunas 2 y 3), demandando más recursos a los habitantes de las periferias para acceder a los mismos.

Mapa 12. Condiciones de accesibilidad a equipamientos de cultura (bibliotecas públicas, museos) en Barranquilla

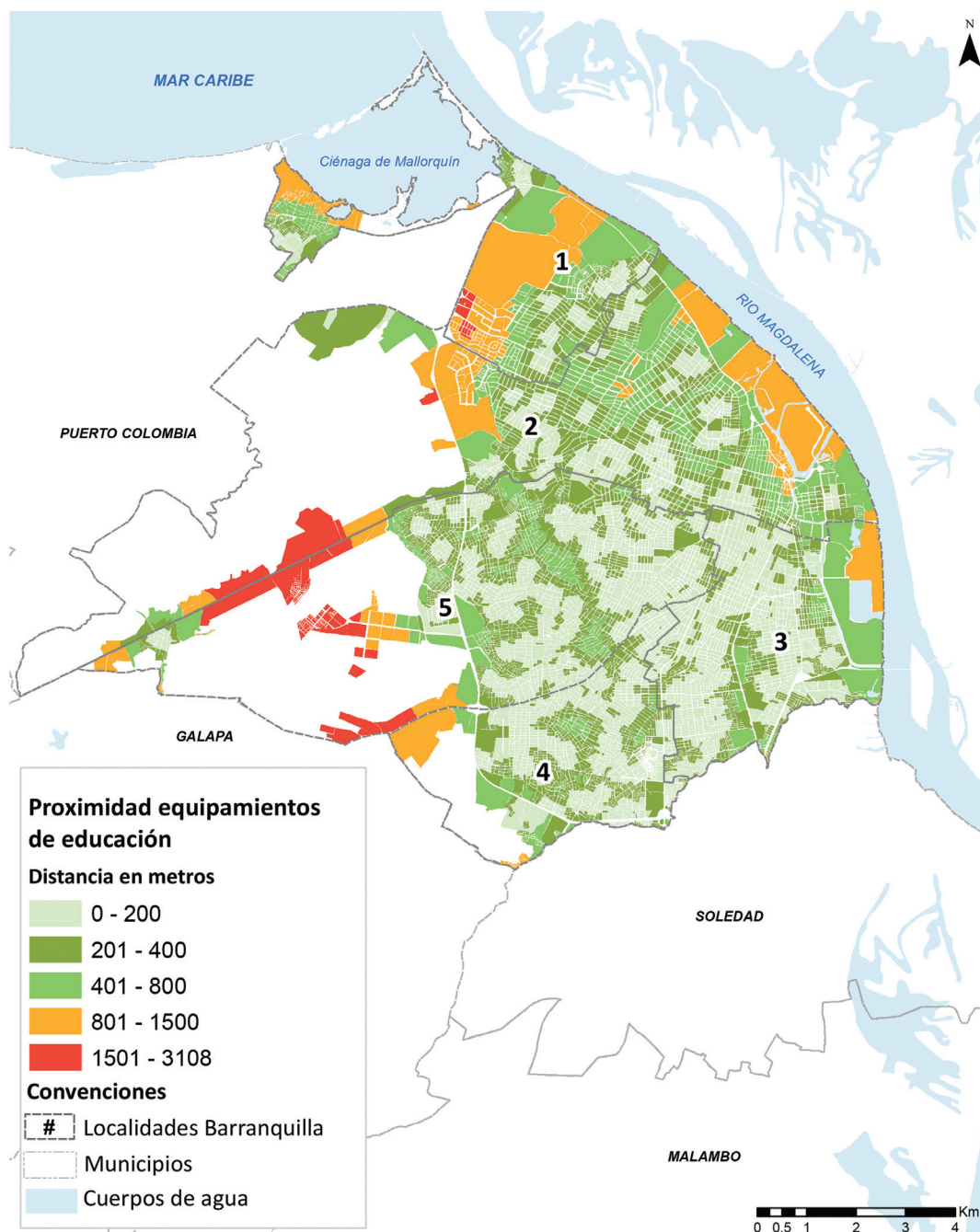


Fuente: Elaboración propia ONU-Habitat países andinos con base en la información open source Google Maps y POT Barranquilla 2012-2032.

Equipamientos de educación: proximidad en el centro, distancia en la periferia

El cuanto al acceso a educación, se evidencia una distribución más equitativa en el territorio, sin embargo, las zonas periféricas, con mayor concentración de población con menores ingresos, no cuenta con condiciones de accesibilidad a equipamientos educativos en términos de proximidad.

Mapa 13. Cobertura de equipamientos de educación en Barranquilla

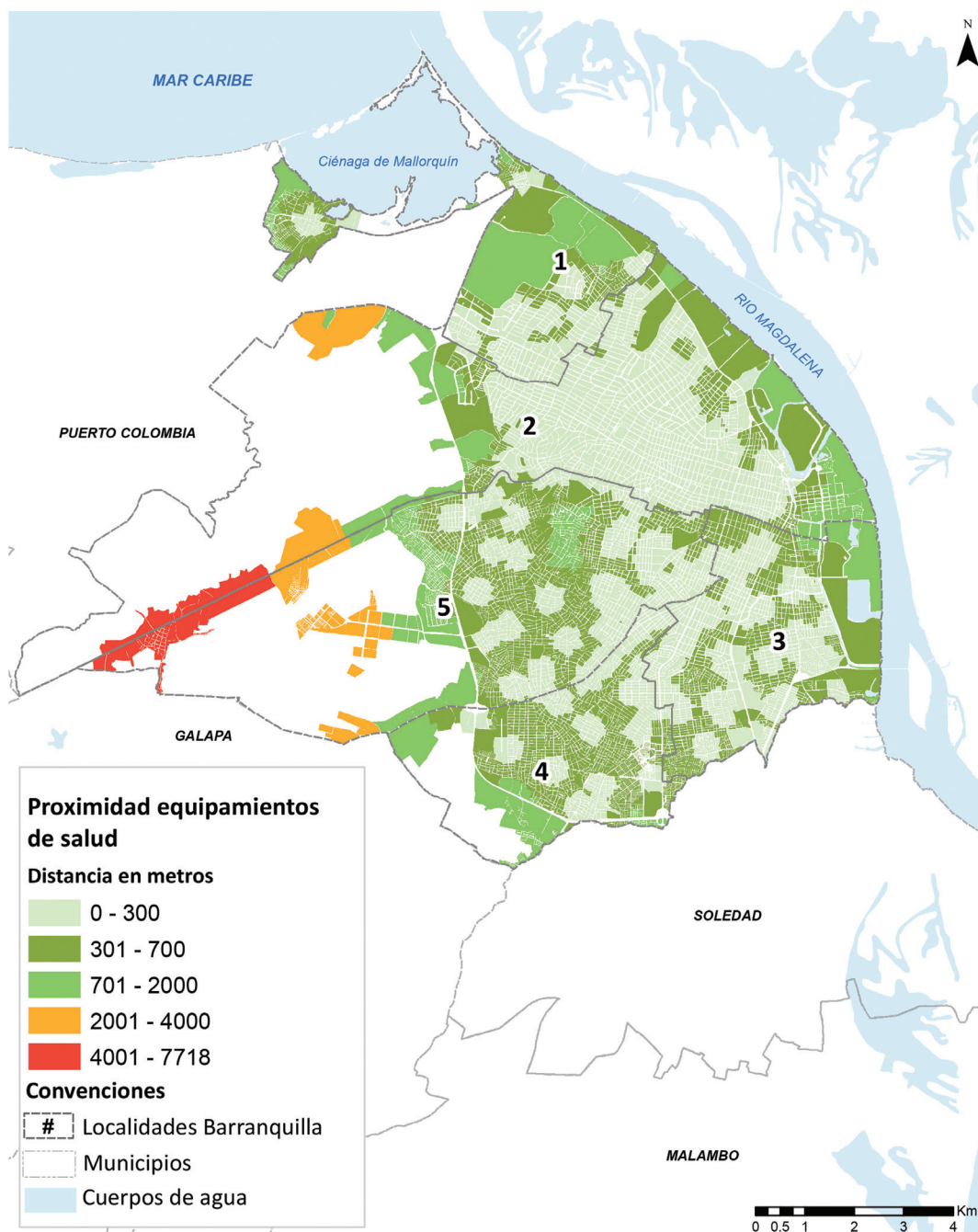


Fuente: Elaboración propia ONU-Habitat países andinos con base en la información del POT Barranquilla 2012-2032.

Infraestructura social concentrada en centralidad metropolitana

En cuanto al acceso a salud, se cuenta con accesibilidad en la mayor parte del territorio. Se evidencian rezagos hacia los bordes de todas las localidades, con especial énfasis a las localidades del sur (4 y 5) hacia el municipio de Galapa, sobre la zona catalogada por el POT como de expansión urbana.

Mapa 14. Cobertura de equipamientos de salud en Barranquilla

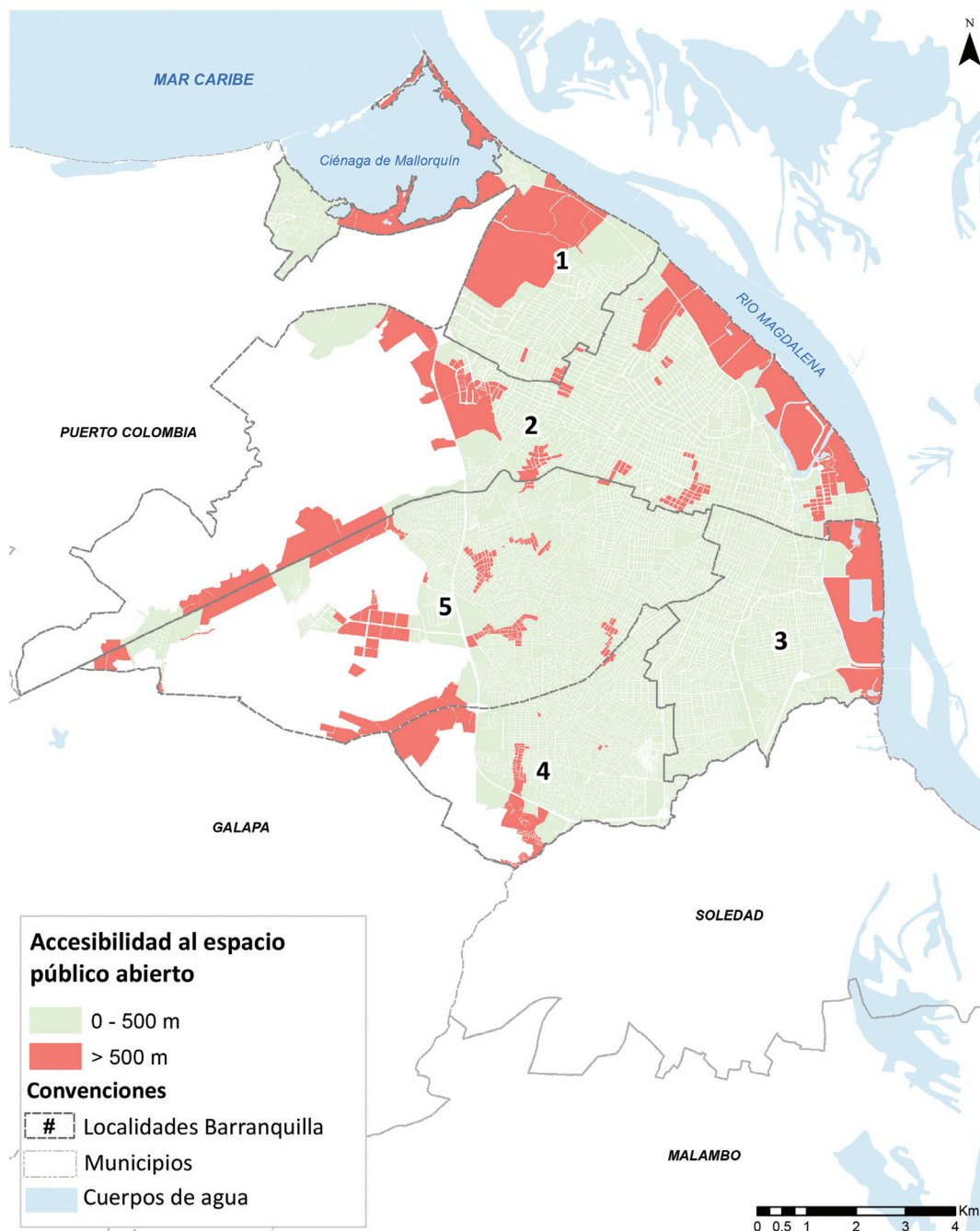


Fuente: Elaboración propia ONU-Habitat países andinos con base en la información del Marco Geoestadístico Nacional, DANE.

Proximidad a los espacios públicos con suficiente área verde por habitante

Aunque en la mayor parte de la ciudad (93%) hay un espacio público abierto a menos de 400 metros de distancia, los bordes de la ciudad muestran un claro déficit en este sentido. La localidad 1 (Riomar) presenta menor porcentaje de área con acceso a espacios públicos abiertos (84%), en cuanto es una localidad en proceso de consolidación urbana.

Mapa 15. Cobertura de espacios públicos abiertos en Barranquilla

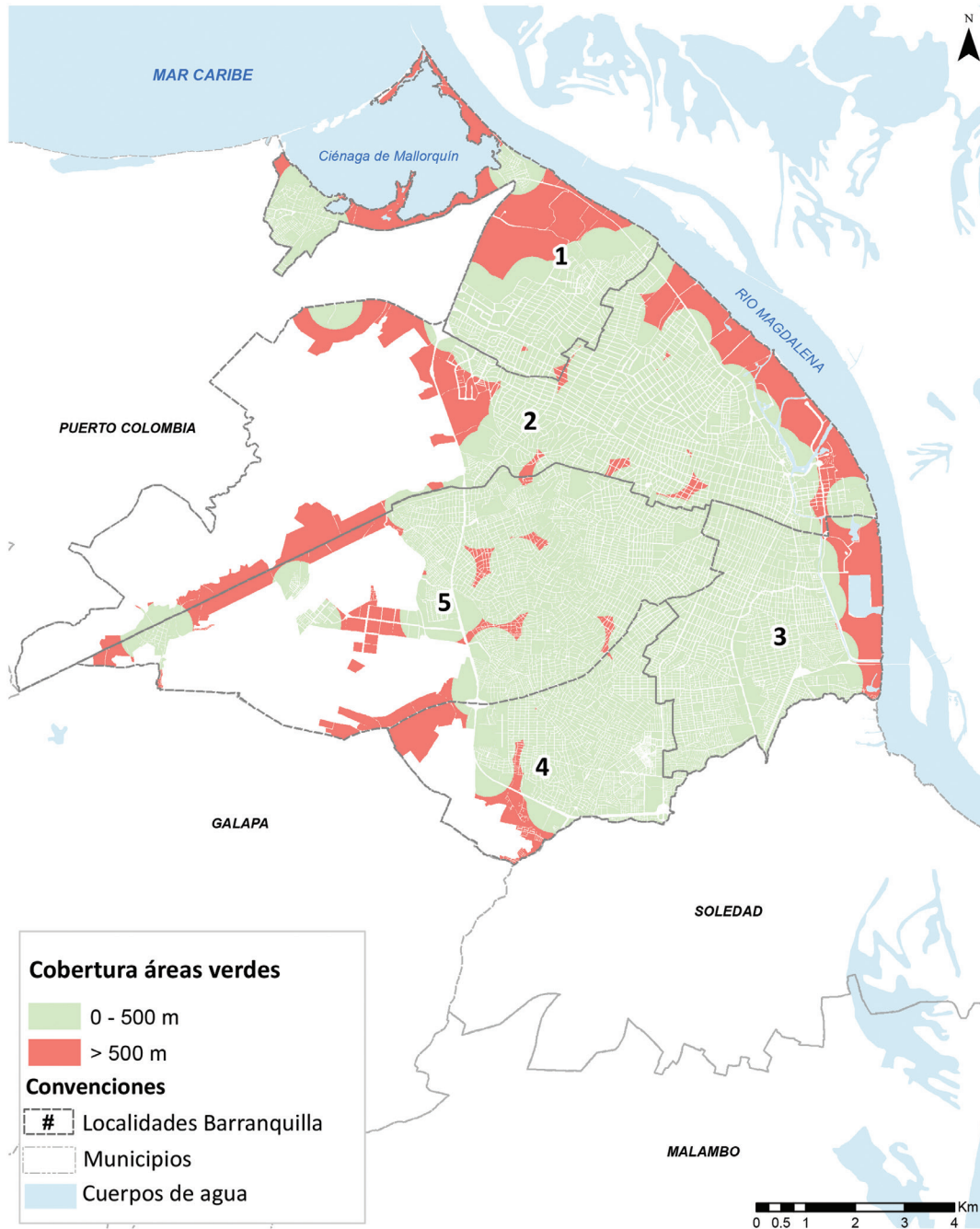


Fuente: Elaboración propia ONU-Habitat países andinos con base en información del POT Barranquilla 2012-2032.

Accesibilidad a áreas verdes limitada hacia periferias

Las localidades del norte son aquellas que mayor cantidad de m² de área verde/habitante y mayor proximidad a áreas verdes. En comparación, Riomar (1) cuenta con 7.1 veces más m² que Suroccidente (5), mientras que la localidad Norte-Centro Histórico (2) cuenta con el doble de m² de la ciudad. El déficit de accesibilidad a áreas verdes se registra en las zonas periféricas de la ciudad.

Mapa 16. Áreas verdes per cápita en Barranquilla

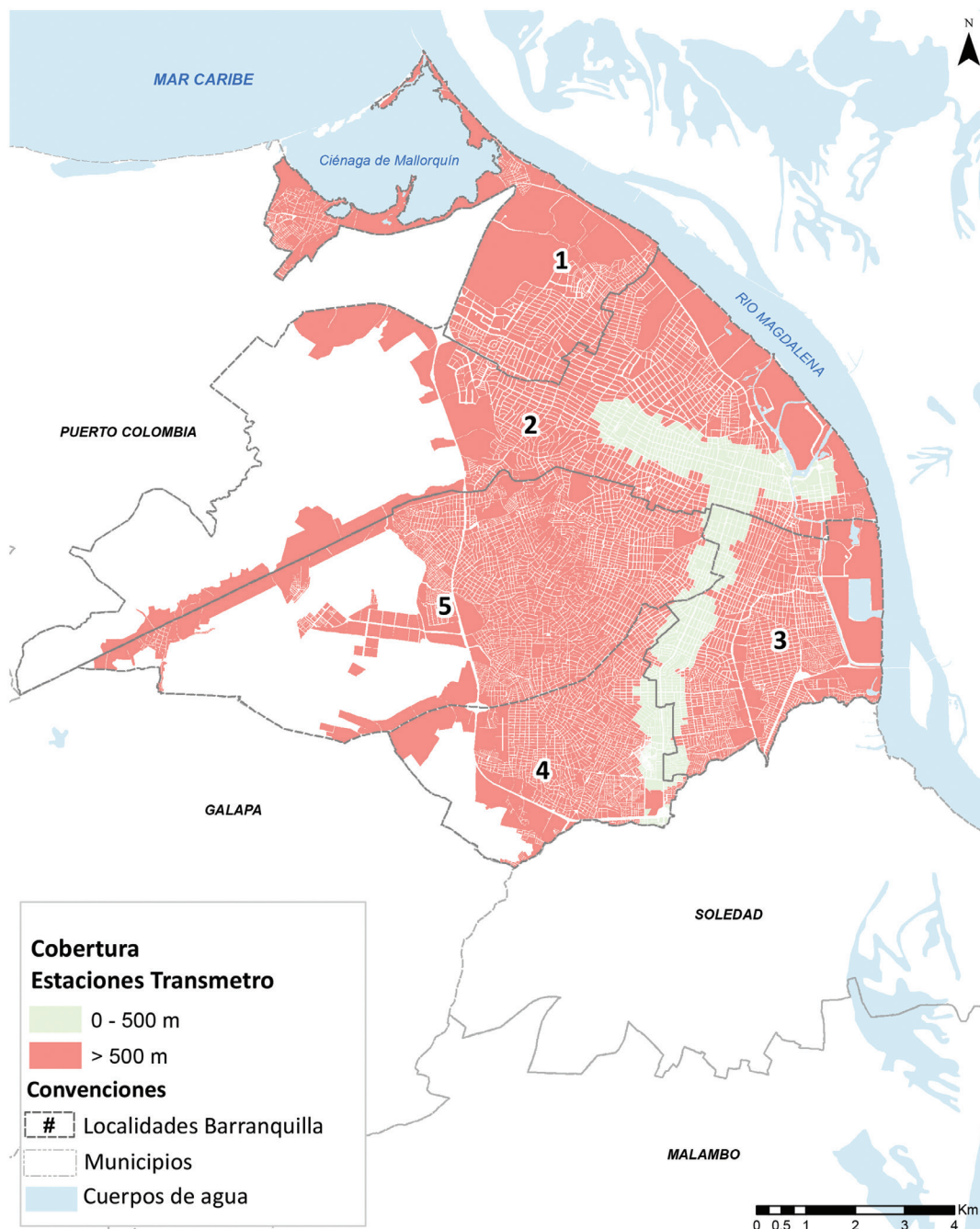


Fuente: Elaboración propia ONU-Habitat países andinos con base en imágenes satelitales Landsat 2020.

Transporte masivo que no conecta a periferias

La distancia de las troncales y estaciones de este sistema aún representa tiempos de viaje muy largos (más de 40 min) especialmente para las localidades con mayor densidad poblacional (localidades Suroccidente (5) y Metropolitana (4)). El clima y la topografía demandan mejorar la cobertura de estaciones, así como articular el sistema a medios de movilidad alternativa (bicicleta, peatón, entre otros).

Mapa 17. Cobertura a rutas de transporte masivo (Transmetro)

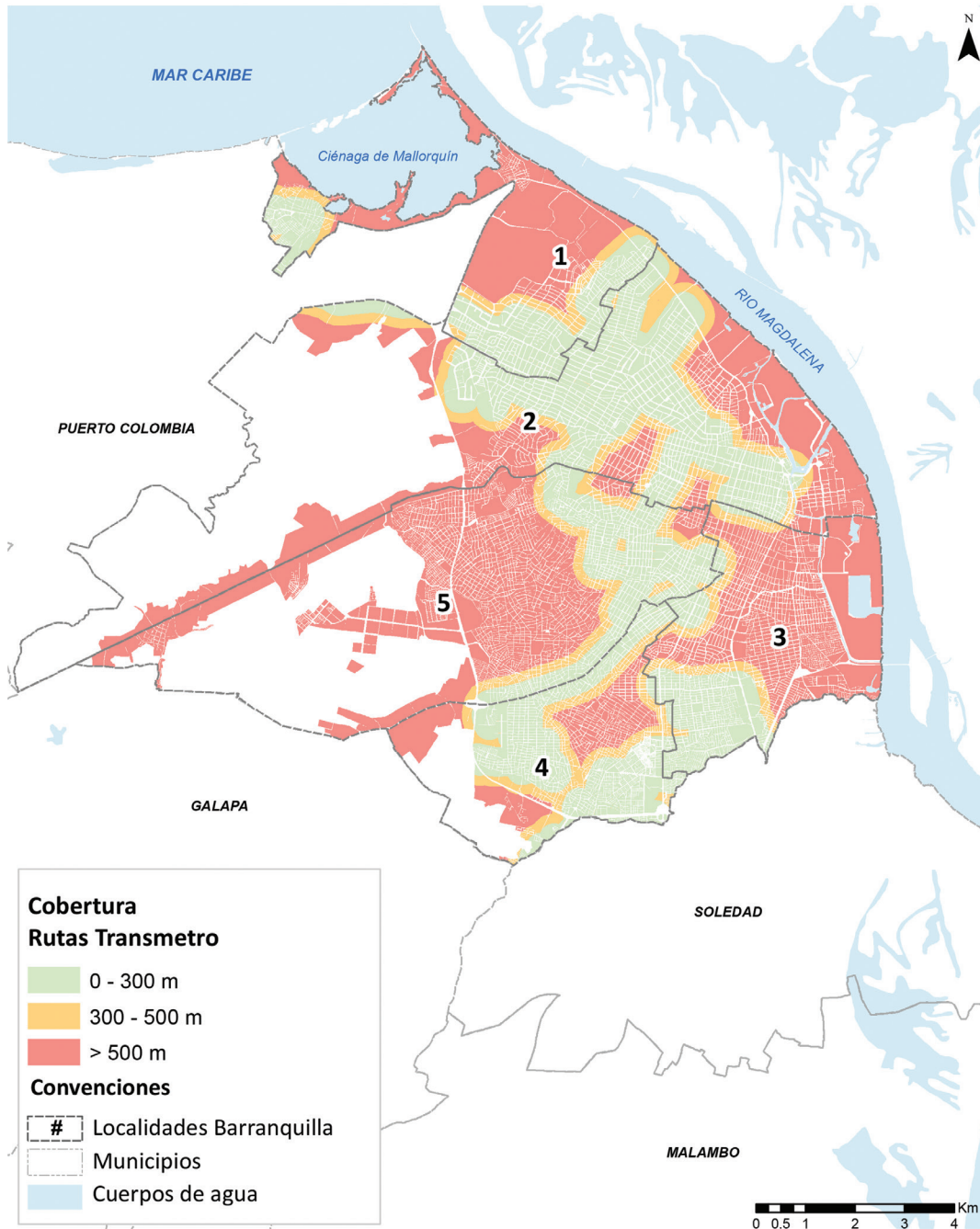


Fuente: Elaboración propia ONU-Habitat países andinos con base en información del POT Barranquilla 2012-2032.

Transporte masivo que no conecta a periferias

La cobertura de rutas del sistema de transporte masivo Transmetro también evidencia déficit de conectividad en las zonas más vulnerables. En especial se evidencia el déficit de conectividad que presenta la localidad Suroccidente (5), territorio que presenta mayores retos en accesibilidad por la pendiente del territorio en su franja central.

Mapa 18. Cobertura de rutas de transporte masivo (Transmetro)

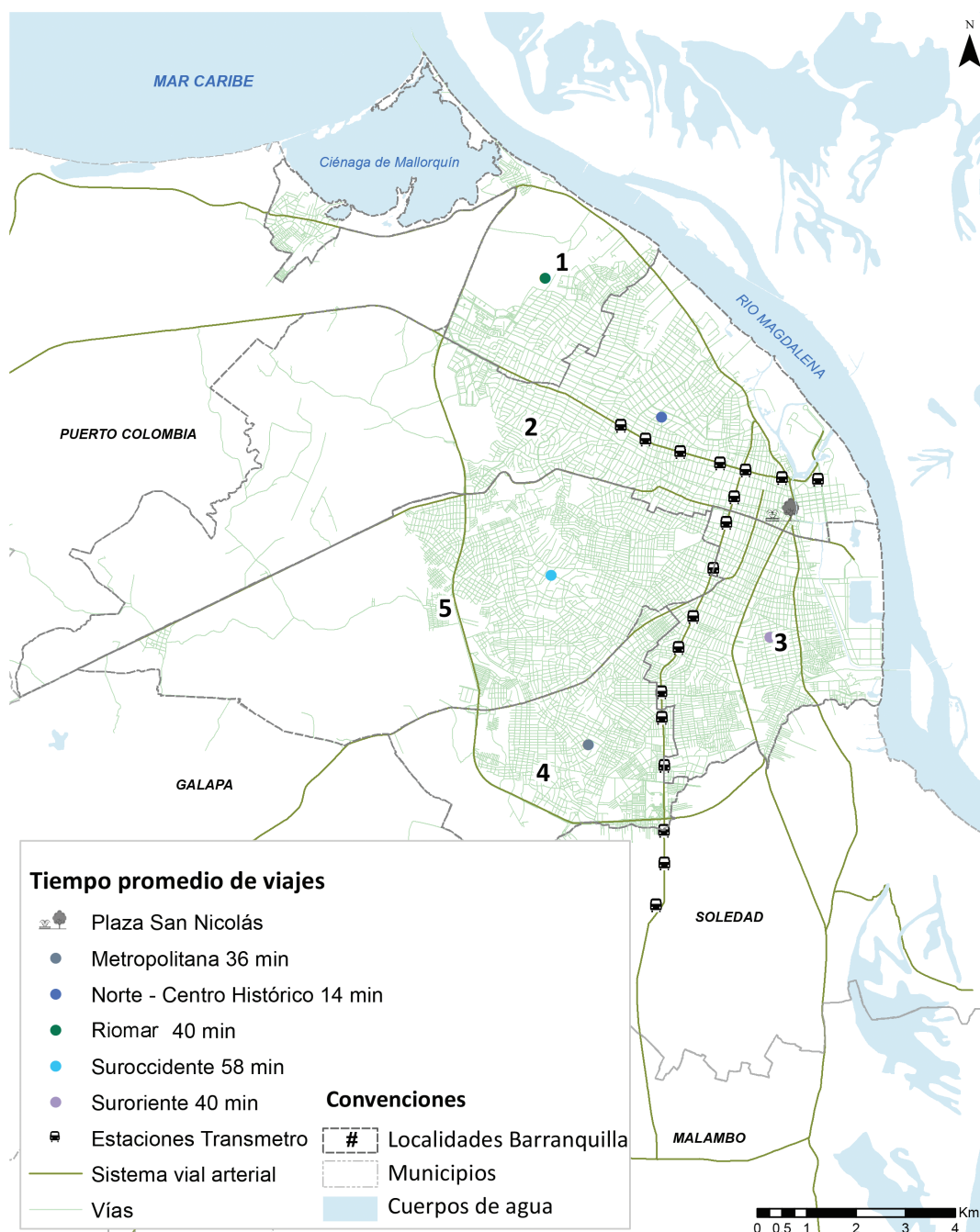


Fuente: Elaboración propia ONU-Habitat países andinos con base en imágenes satelitales Landsat 2020.

Localidades periféricas usan más tiempo y recursos para desplazamientos

Se observa que las localidades más periféricas y con menor acceso a infraestructuras de soporte social, registran los tiempos más extensos para el desplazamiento intraurbano. Esto denota mayor gasto de recursos para población predominantemente de estratos 1 y 2, incluyendo a población refugiada y migrante en condición de vulnerabilidad.

Mapa 19. Densidad de interconexión vial en Barranquilla

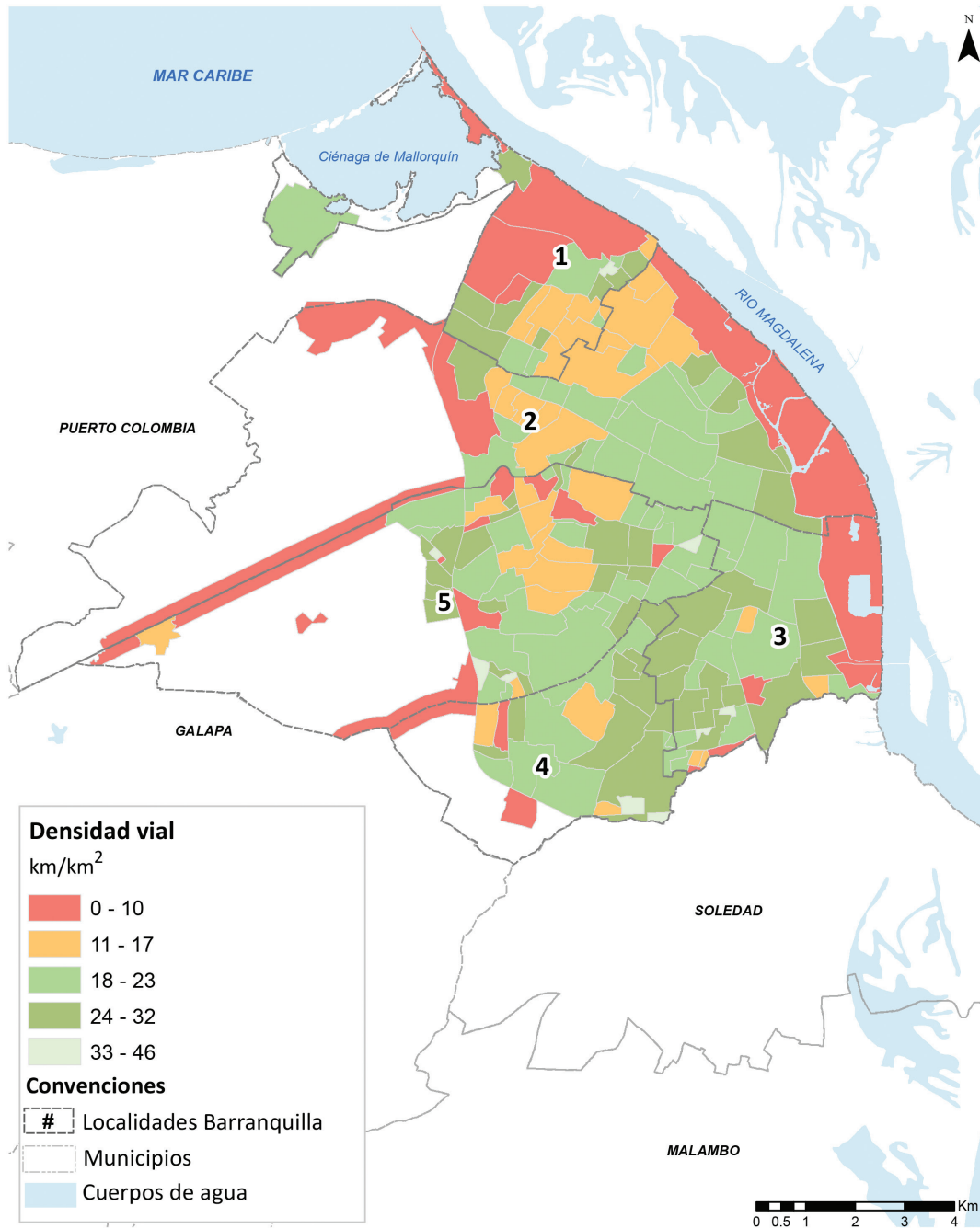


Fuente: Elaboración propia ONU-Habitat países andinos con base en cálculos de Moovit- Google Maps.

Periferias con baja conectividad frente a centralidades consolidadas

El promedio global ideal del área destinada a vías es de 20% (ONU-Habitat 2015) para zonas urbanas. En Barranquilla, con un valor de 18,79%, la densidad de vías favorece aspectos como la conectividad y la movilidad de los habitantes, sin embargo, los bordes más alejados de su centralidad consolidada presentan valores muy bajos.

Mapa 20. Densidad vial Barranquilla.

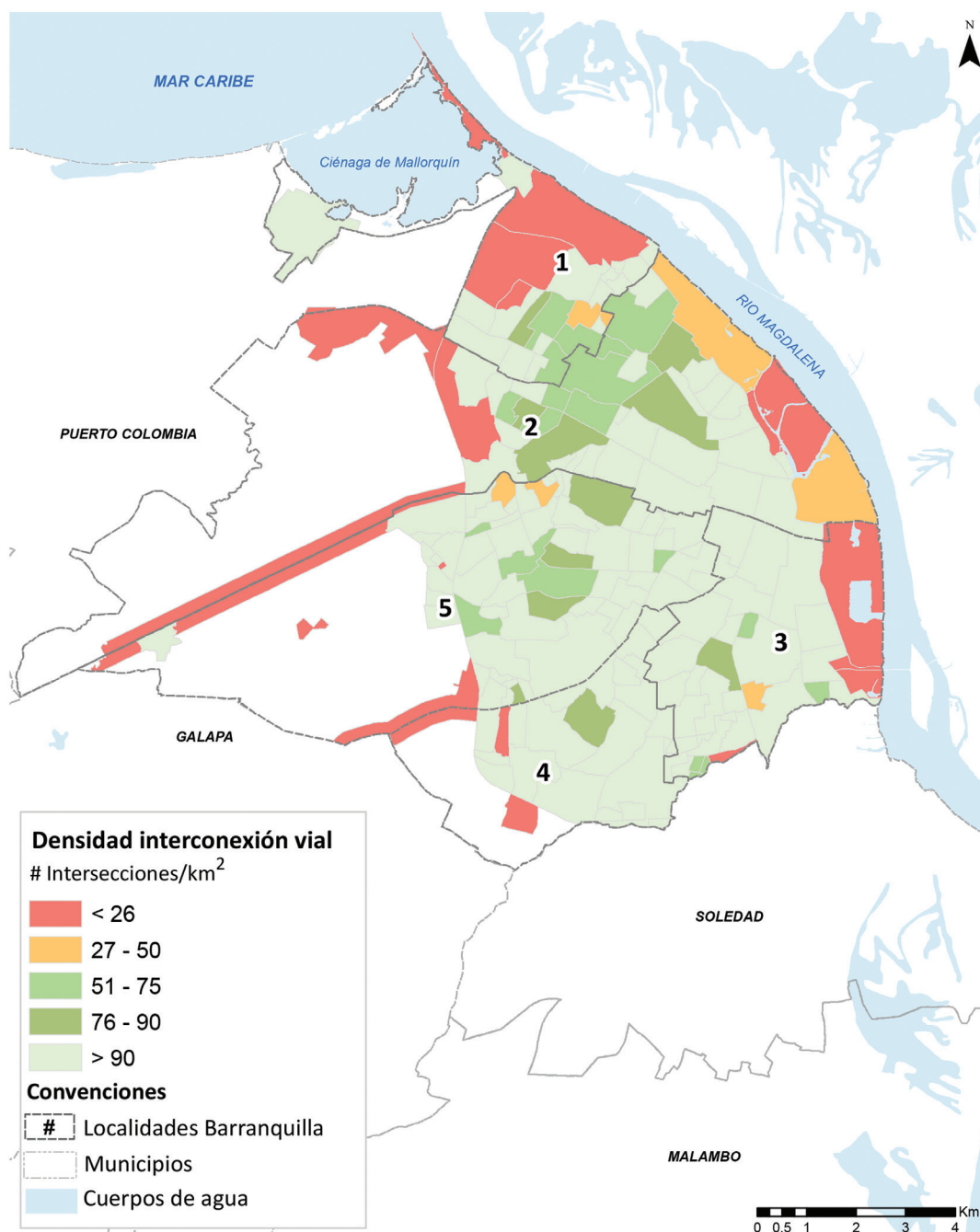


Fuente: Elaboración propia ONU-Habitat países andinos con base en información del POT Barranquilla 2012-2032.

Oportunidades para la movilidad sostenible y la gestión ambiental urbana

La mayor parte de la ciudad cuenta con una densidad de interconexiones que se acerca al ideal para fomentar la movilidad en medios no motorizados. Los territorios con menor potencial de caminabilidad por interconexión vial son aquellos que cuentan con menor potencial de conectividad y más distancia a las centralidades urbanas.

Mapa 21. Densidad de interconexión vial en Barranquilla

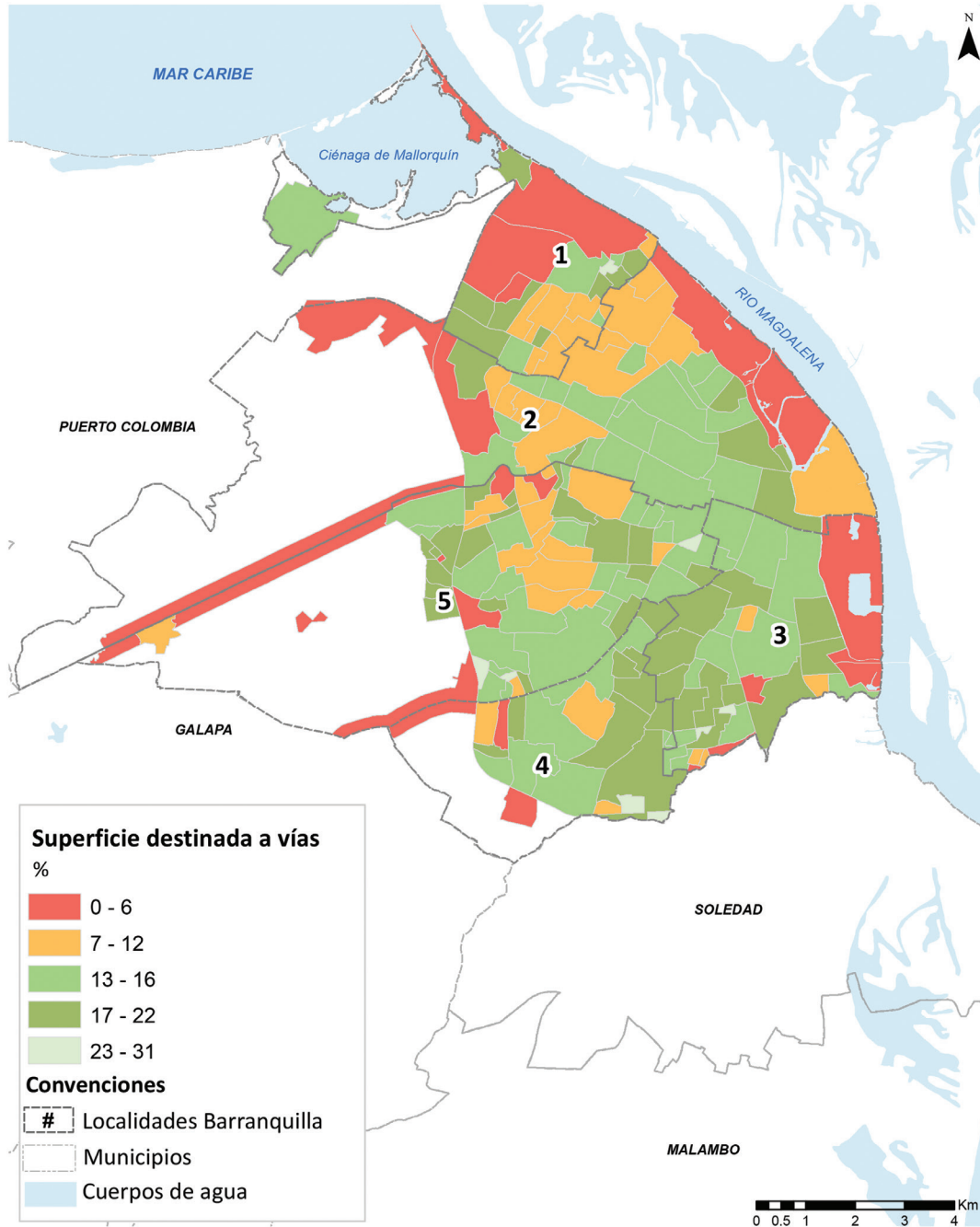


Fuente: Elaboración propia ONU-Habitat países andinos con base en información del POT Barranquilla 2012-2032.

Oportunidades para la movilidad sostenible y la gestión ambiental urbana

La superficie destinada a vías es un elemento importante para los sistemas de transporte, pero una ciudad inclusiva está organizada en función de las dinámicas territoriales. Una ciudad debería dedicar máximo 36% de su superficie a las vías. En Barranquilla este porcentaje es del 13%, con valores menores hacia los bordes, lo que denota menor presencia de planeación del territorio en las periferias.

Mapa 22. Superficie destinada en Barranquilla.

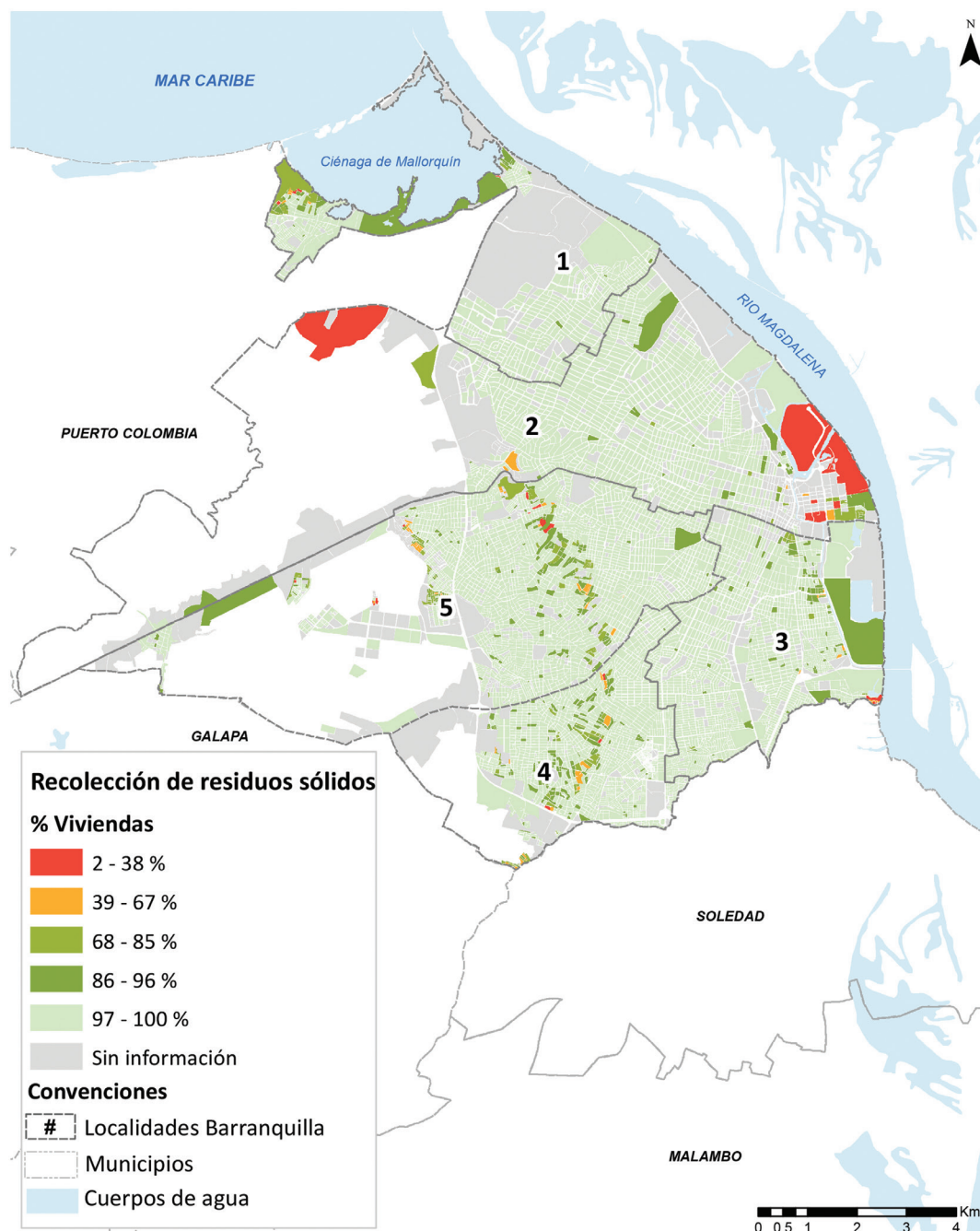


Fuente: Elaboración propia ONU-Habitat países andinos con base en información del POT Barranquilla 2012-2032.

Exposición a factores ambientales en zonas vulnerables

Barranquilla cuenta con una cobertura de recolección de residuos sólidos del 98%. Los territorios que presentan condiciones ambientales inadecuadas para su población por exposición a residuos sólidos son aquellos que se localizan sobre zonas de riesgo no mitigable y en el margen de la Ciénaga de Mallorquín.

Mapa 23. Cobertura en la recolección de residuos sólidos en Barranquilla

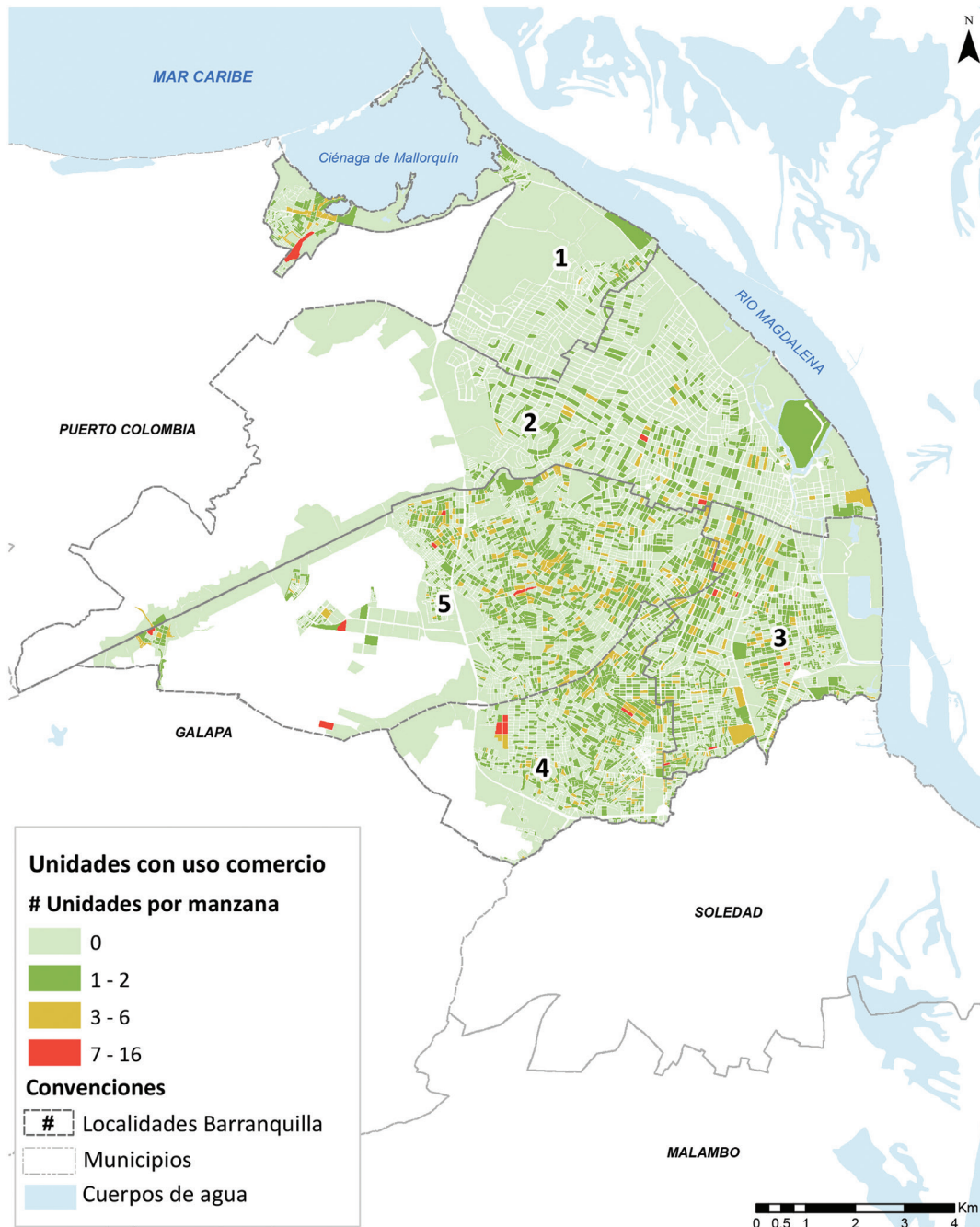


Fuente: Elaboración propia ONU-Habitat países andinos con base en la información del DANE CNPV 2018.

Dispersión actividades comerciales, concentración empresas en el centro de la ciudad

Se observa que las unidades con uso comercial se encuentran distribuidas en la ciudad, sobre todo en las localidades 3, 4 y 5, entre el centro histórico y la conurbación con el municipio de Soledad. Esto denota proximidad de acceso a servicios y comercio en la ciudad con algunas manzanas en rojo en zonas periféricas de mayor vulnerabilidad.

Mapa 24. Superficie destinada en Barranquilla.

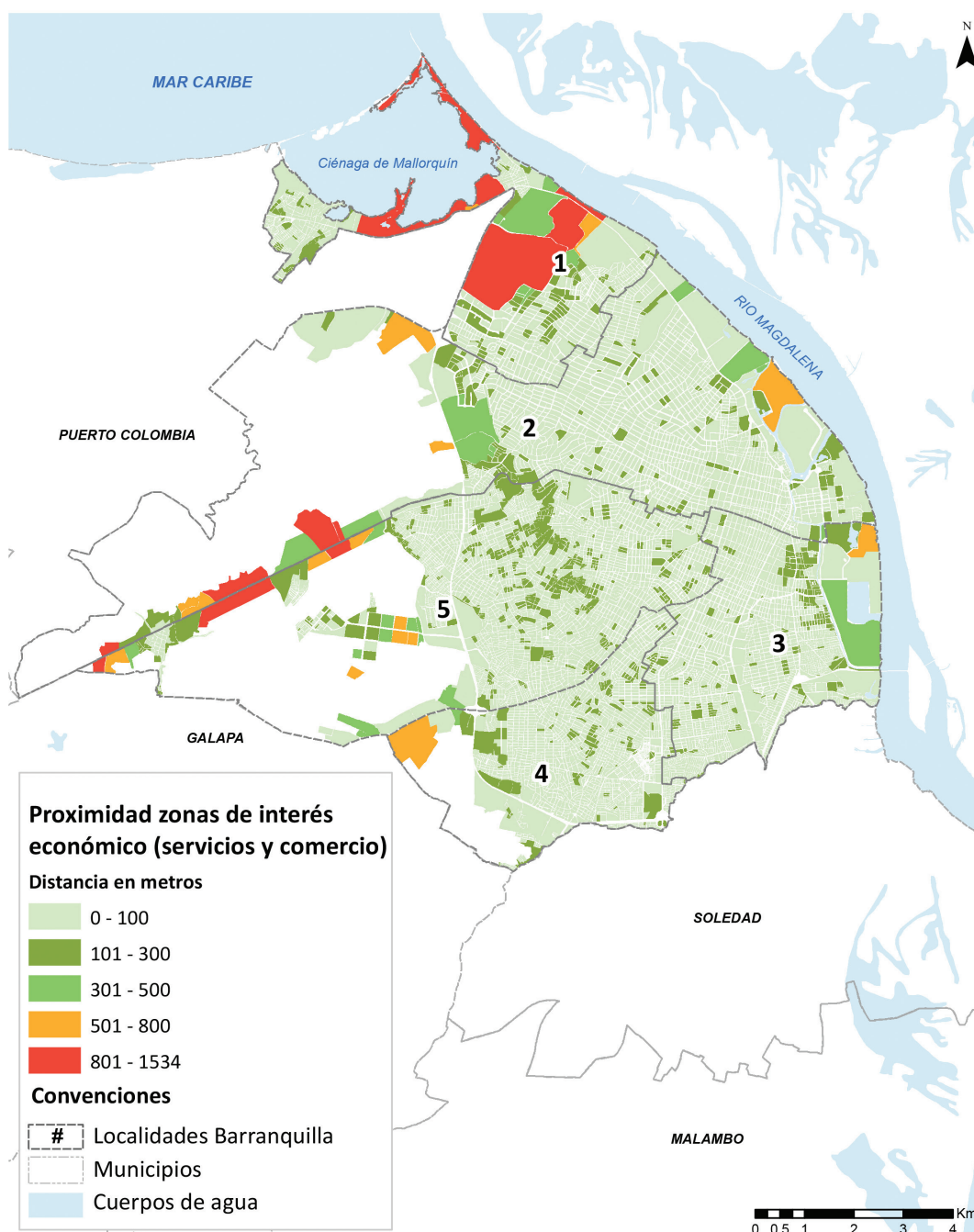


Fuente: Elaboración propia ONU-Habitat países andinos con base en la información del DANE, CNPV 2018.

Dispersión actividades comerciales, concentración empresas en el centro de la ciudad

El centro histórico es el principal nodo de actividad económica y de servicios y como tal, se constituye en el principal atractor de flujos de personas y de transporte, concentra la principal oferta de empleo y oportunidades laborales y son lugares atractivos para actividades económicas informales, especialmente en el espacio público.

Mapa 25. Proximidad a zonas de interés económico en Barranquilla

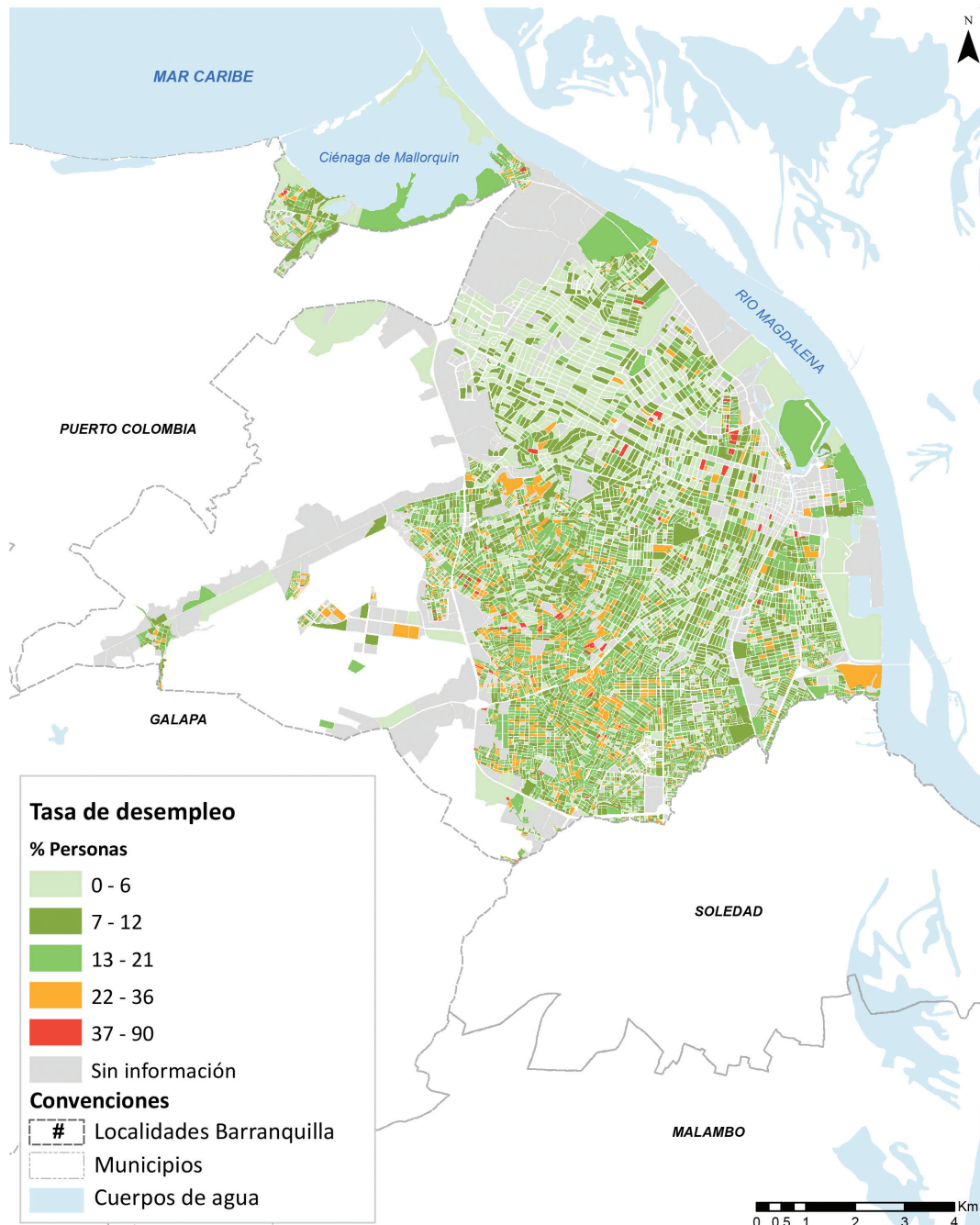


Fuente: Elaboración propia ONU-Habitat países andinos con base en la información del DANE, GEIH 2020, CNPV 2018.

Tasa de desempleo similar a otras ciudades

El índice de desempleo en Barranquilla (7,8%) se ubica por debajo del promedio nacional (9,7%). Se evidencia concentración de desempleo en zonas con riesgo no mitigable y con baja conectividad, como es el caso del corregimiento de La Playa. De la población en movilidad humana, se registra una tasa de desempleo de 46,41%.

Mapa 26. Tasa de desempleo en Barranquilla

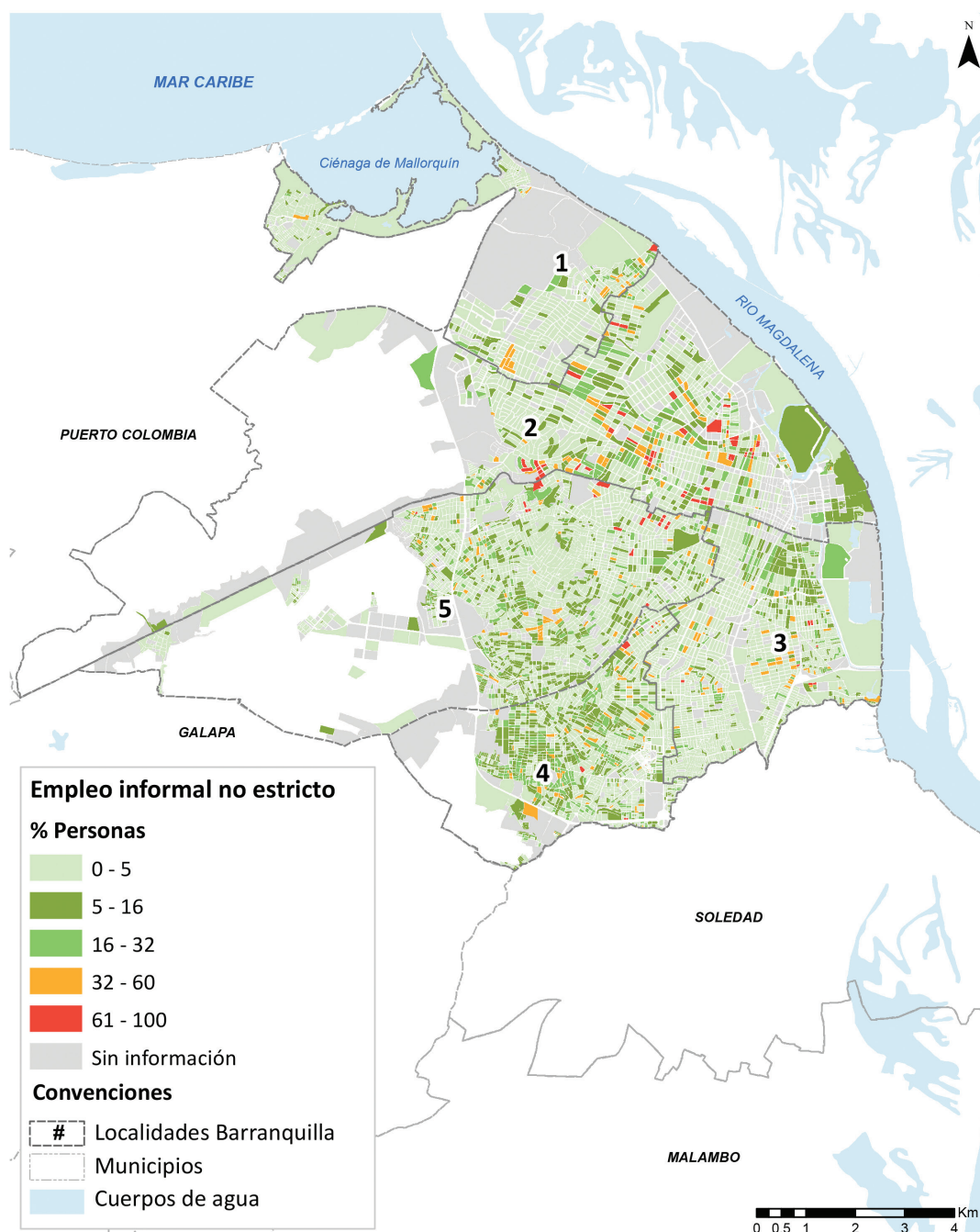


Fuente: Elaboración propia ONU-Habitat países andinos con base en la información del DANE, CNPV 2018.

Predominio de hogares con empleo informal

El 88% de los hogares tienen al menos un miembro en empleo informal y sin acceso a seguridad social, condición que impacta significativamente en el acceso a sistemas de soporte social. Territorialmente, se encuentra concentrado en el centro histórico y hacia el sur de la localidad Metropolitana (4) en la conurbación con Soledad.

Mapa 27. Empleo informal en Barranquilla

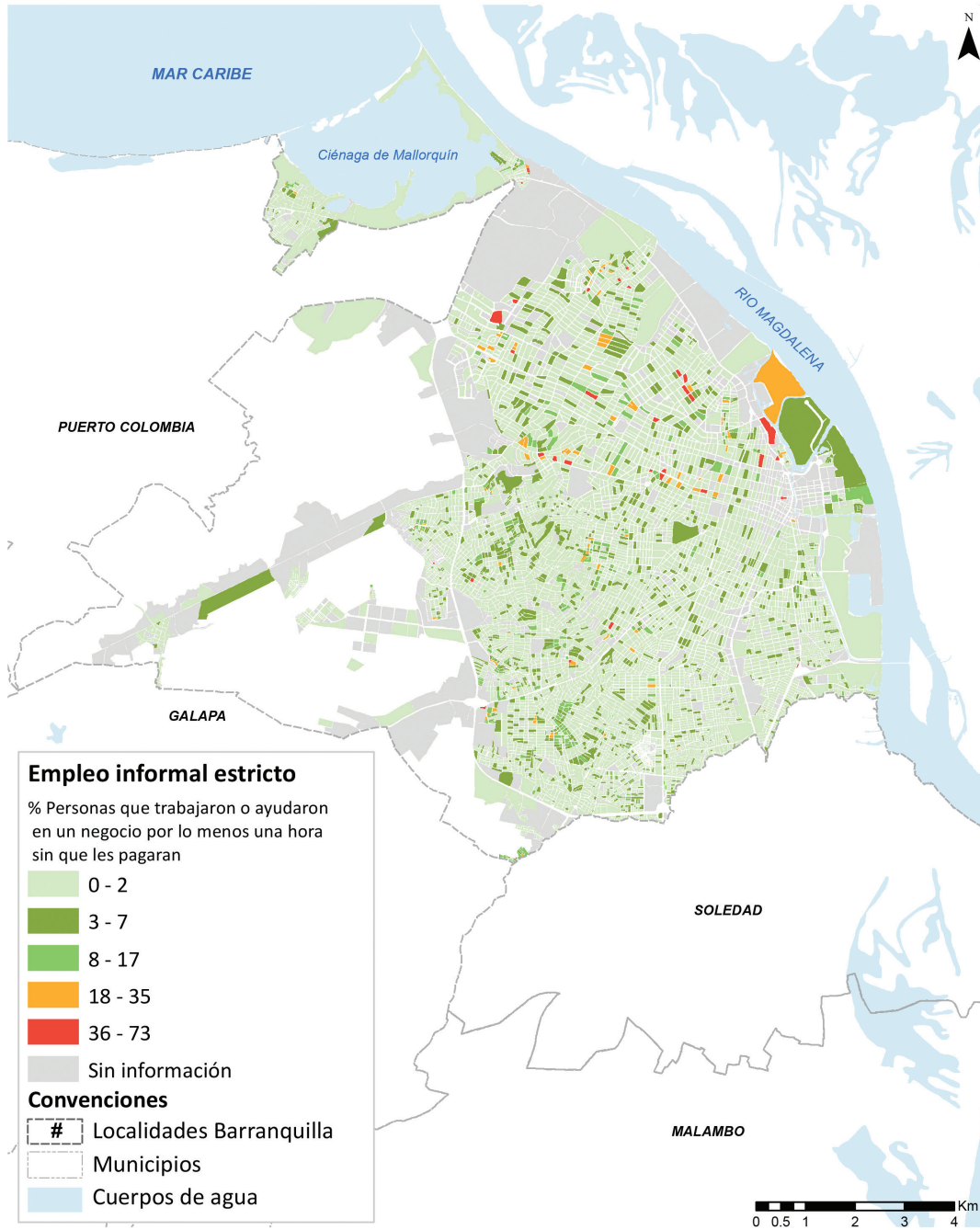


Fuente: Elaboración propia ONU-Habitat países andinos con base en la información del DANE, CNPV 2018.

Predominio de hogares con empleo informal

Se considera empleo informal estricto a las personas que se han vinculado a una actividad productiva o laboral sin recibir pago. El empleo informal estricto se concentra en el centro histórico y borde del río Magdalena, circundante al centro histórico y zona de riesgo no mitigable en las localidades 4 y 5.

Mapa 28. Localización de hogares con empleo informal en Barranquilla

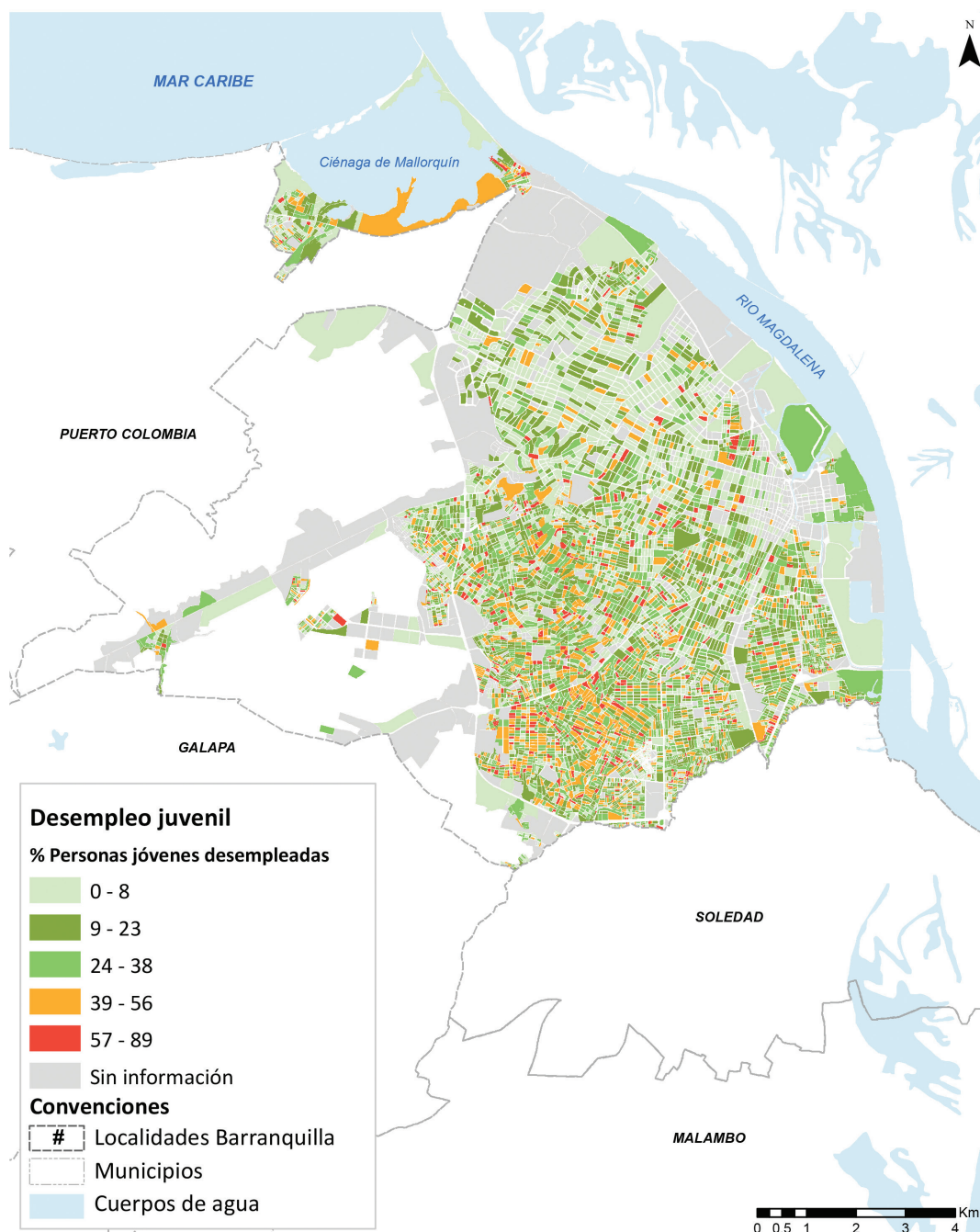


Fuente: Elaboración propia ONU-Habitat países andinos con base en la información del DANE, CNPV 2018.

Periferias con mayores índices de desempleo

El desempleo juvenil se localiza hacia las periferias de Barranquilla, particularmente, en las localidades del sur (3, 4 y 5) hacia la conurbación con Soledad. Esta condición refleja el inequitativo acceso a oportunidades para comunidades vulnerables, a los que se suman condiciones de baja calidad de habitabilidad.

Mapa 29. Localización de desempleo juvenil en Barranquilla

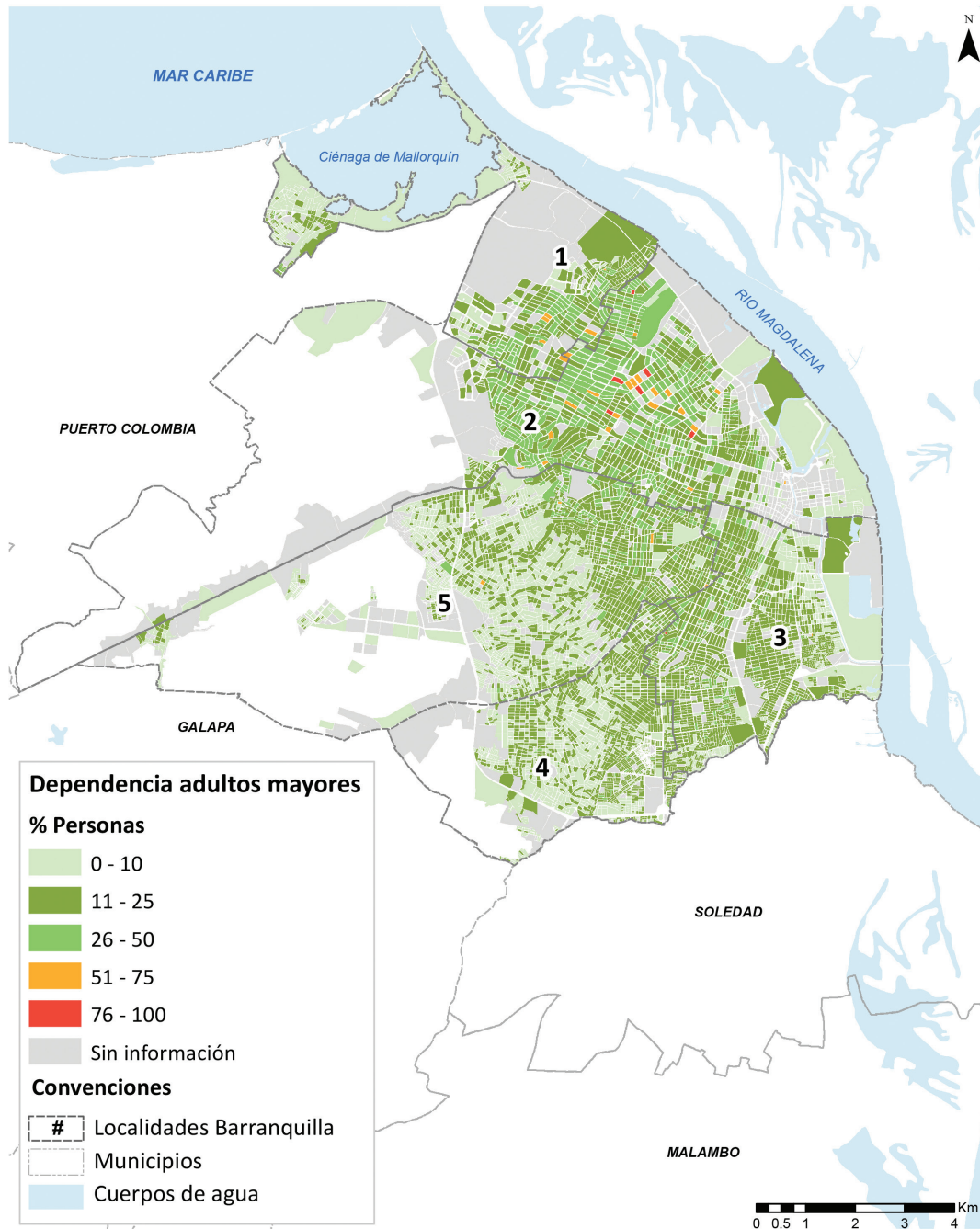


Fuente: Elaboración propia ONU-Habitat países andinos con base en la información del DANE, CNPV 2018, GEIH 2020.

Periferias conformadas por hogares jóvenes

Se evidencia concentración de dependencia de adultos mayores en hogares localizados en la franja central de la ciudad, sobre todo entre el centro histórico y la conurbación con Soledad. Esto indica que las áreas periféricas se ocupan por hogares jóvenes en asentamientos en condiciones precarias y en algunos casos, informales.

Mapa 30. Dependencia de adultos mayores en Barranquilla

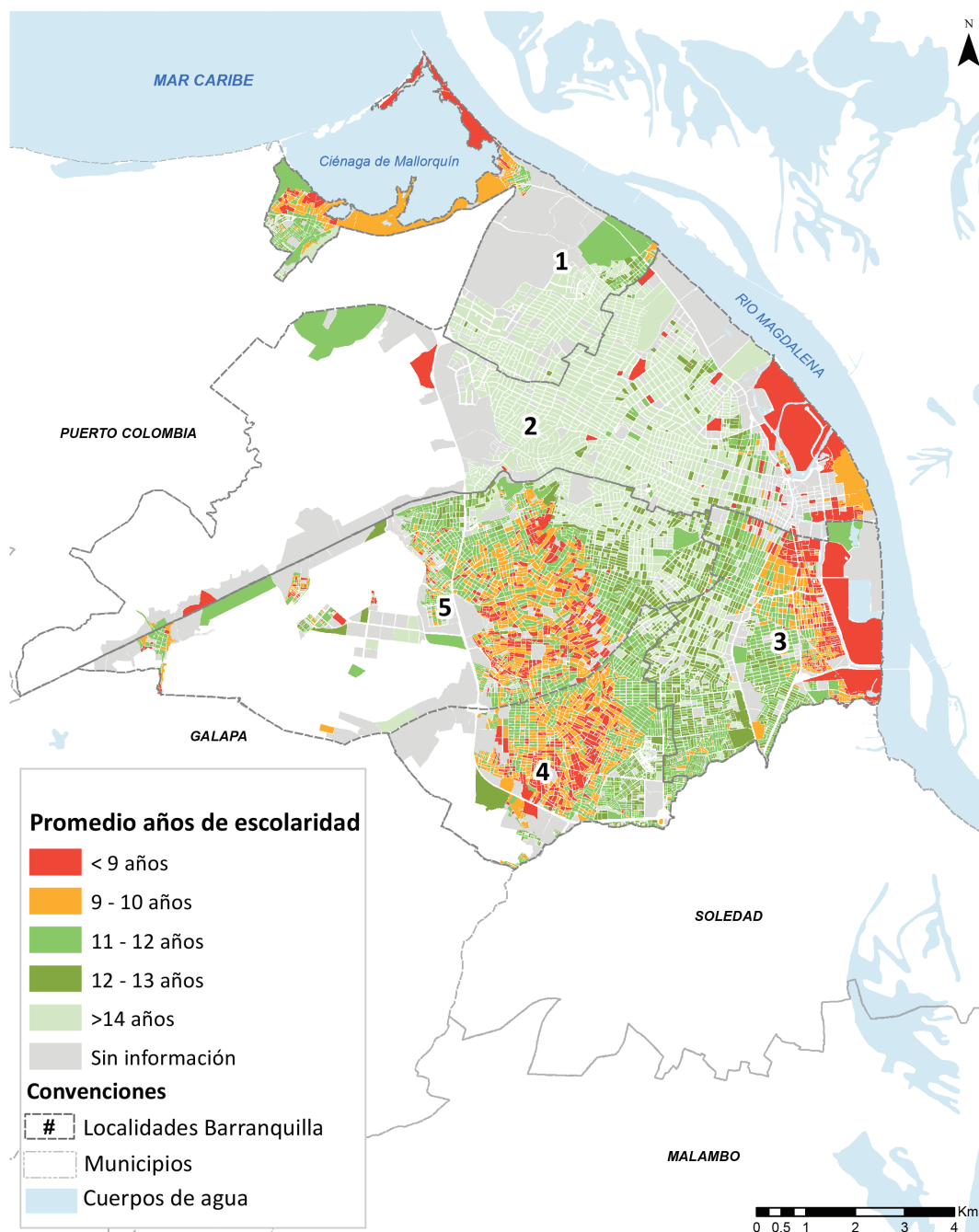


Fuente: Elaboración propia ONU-Habitat países andinos con base en la información del DANE, CNPV 2018.

Bajos niveles de educación hacia las periferias

El nivel promedio educativo alcanza el nivel técnico y profesional. Los menores niveles educativos se localizan hacia las periferias y zonas de riesgo, en asentamientos precarios, lo que evidencia dificultades para acceder a educación gratuita. En contraste, las localidades del norte presentan altos niveles educativos, lo que refleja mayor acceso a oportunidades.

Mapa 31. Índice de escolaridad en Barranquilla

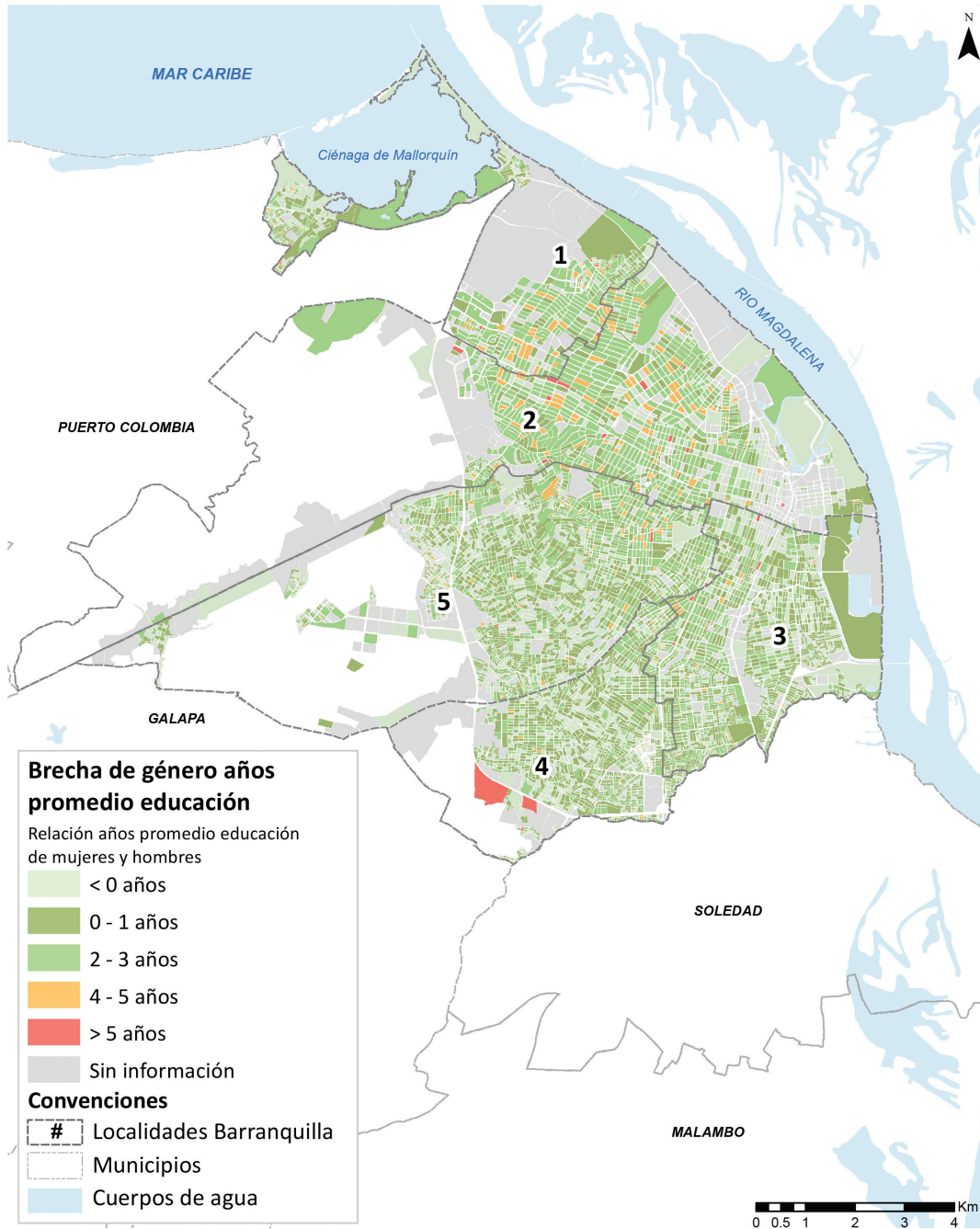


Fuente: Elaboración propia ONU-Habitat países andinos con base en la información del DANE, CNPV 2018.

Brecha de género en acceso a educación en periferias

La brecha de género en educación, con niveles bajos (hombres 11.89 - mujeres 11.77) se concentra en las zonas colindantes al centro histórico, donde se localiza la población con mayor nivel educativo. Además, se evidencia brecha baja en años de educación en zonas periféricas con bajos niveles de educación.

Mapa 32. Brecha de nivel de escolaridad entre hombres y mujeres en Barranquilla

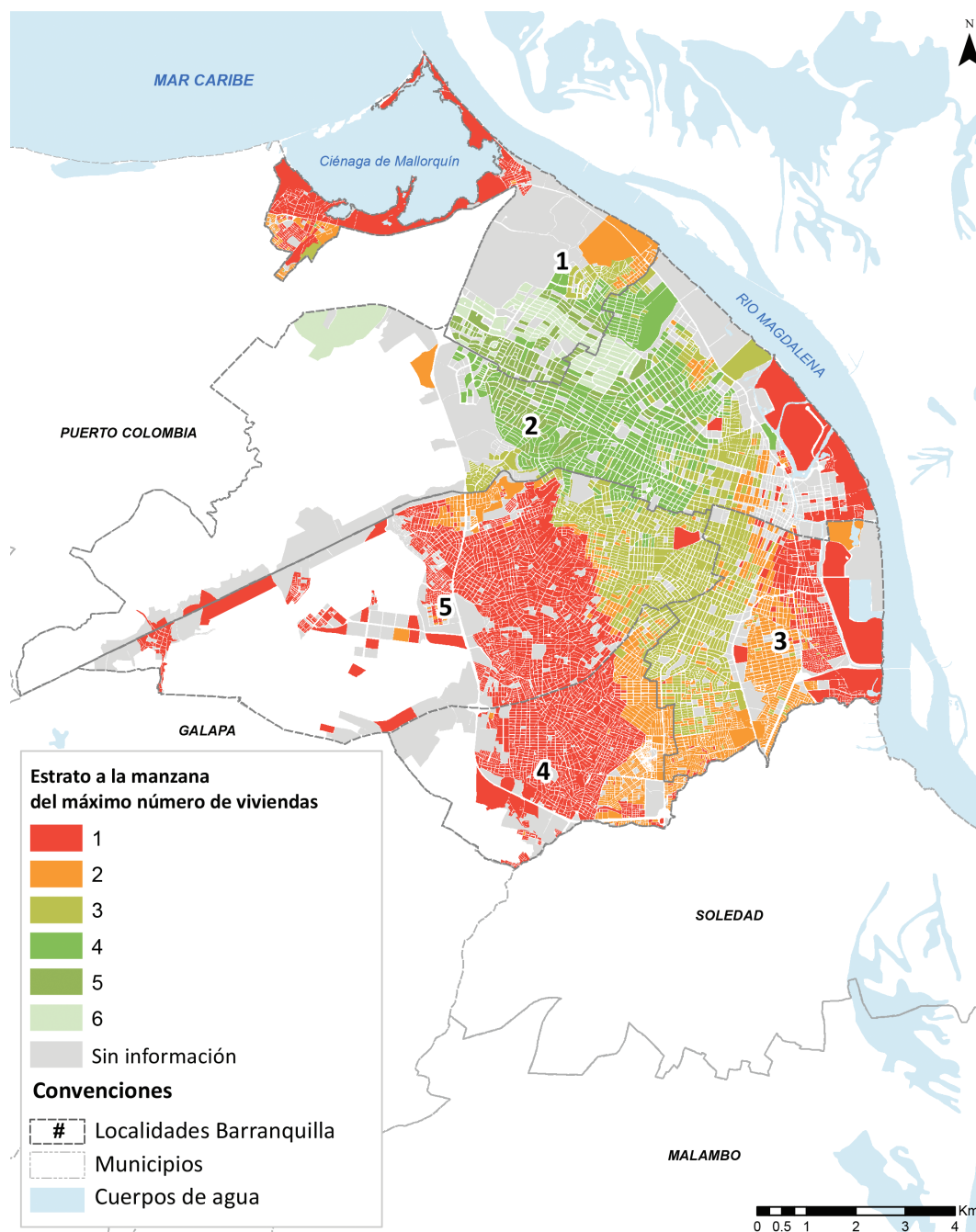


Fuente: Elaboración propia ONU-Habitat países andinos con base en la información del DANE, CNPV 2018.

Territorio con fuerte segregación espacial por condición económica

En Barranquilla, los estratos económicos más altos se localizan en el norte, sobre el centro histórico y su área próxima. Hacia las periferias se localizan los estratos más bajos, evidenciando desigualdad en la capacidad de acceso a infraestructuras y servicios concentrados en el centro histórico de la ciudad.

Mapa 33. Localización de estratos económicos en Barranquilla

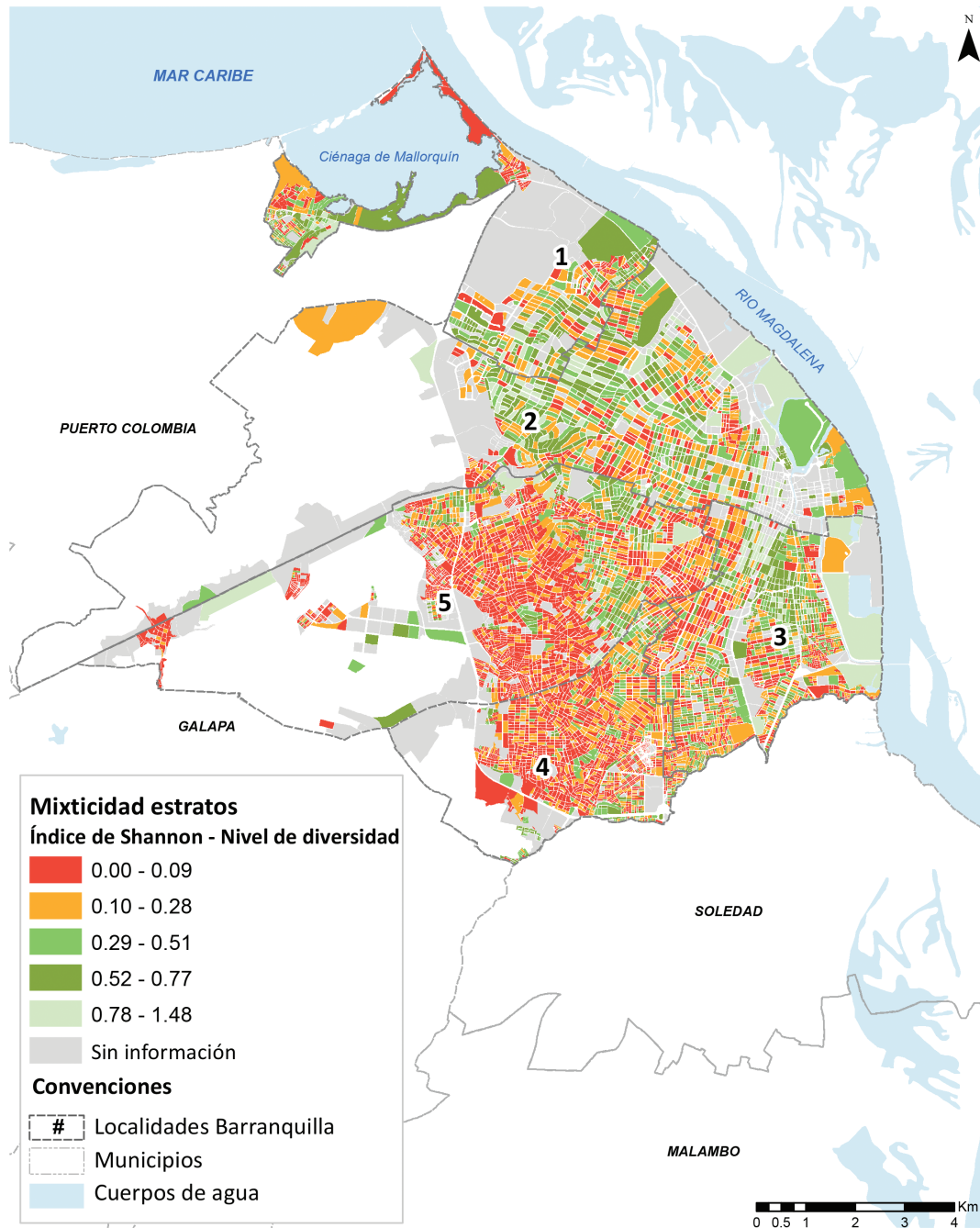


Fuente: Elaboración propia ONU-Habitat países andinos con base en la información del DANE, CNPV 2018, GEIH 2019.

Baja mixtidad social hacia periferias

En Barranquilla, mientras que el norte, centro histórico y conurbación con Soledad presenta diversidad social en la ocupación del territorio, las periferias presentan alta heterogeneidad social. Esta condición puede atribuirse a la presencia de dinámicas sociales, económicas y culturales que atraen a población diversa a residir en el territorio.

Mapa 34. Mixtidad de estratos económicos en Barranquilla

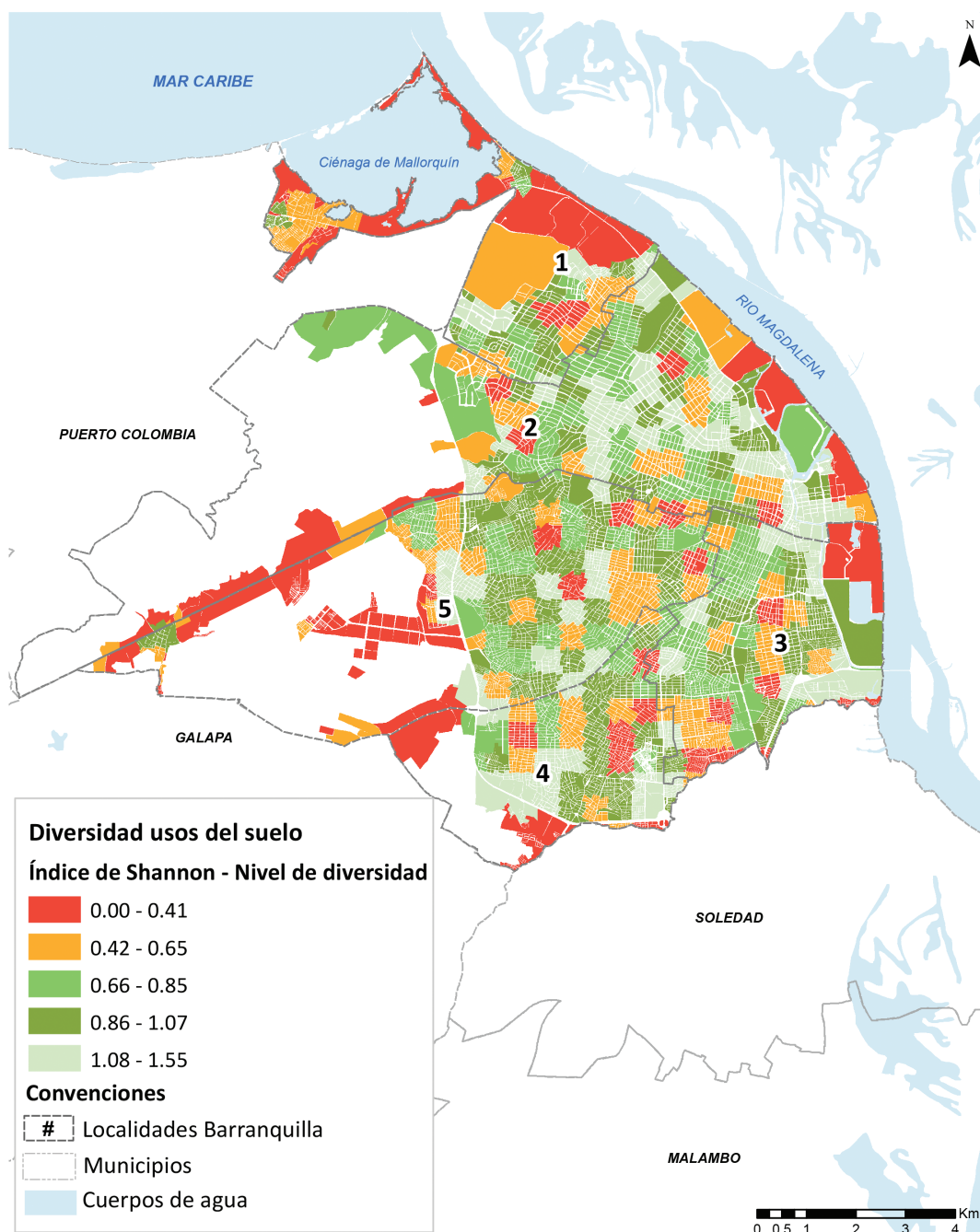


Fuente: Elaboración propia ONU-Habitat países andinos con base en la información del DANE, CNPV 2018, GEIH 2019.

Bajos niveles de diversidad de uso de suelo en el territorio

Se observa mayor mixticidad de uso de suelo en las localidades Norte-Centro Histórico (2) y Riomar (1) como consecuencia de la aglomeración de actividades productivas y de empresas, así como de servicios como salud, educación, cultura e institucionalidad. En contraste, las periferias presentan predominantemente uso residencial.

Mapa 35. Mixticidad de uso de suelo en Barranquilla

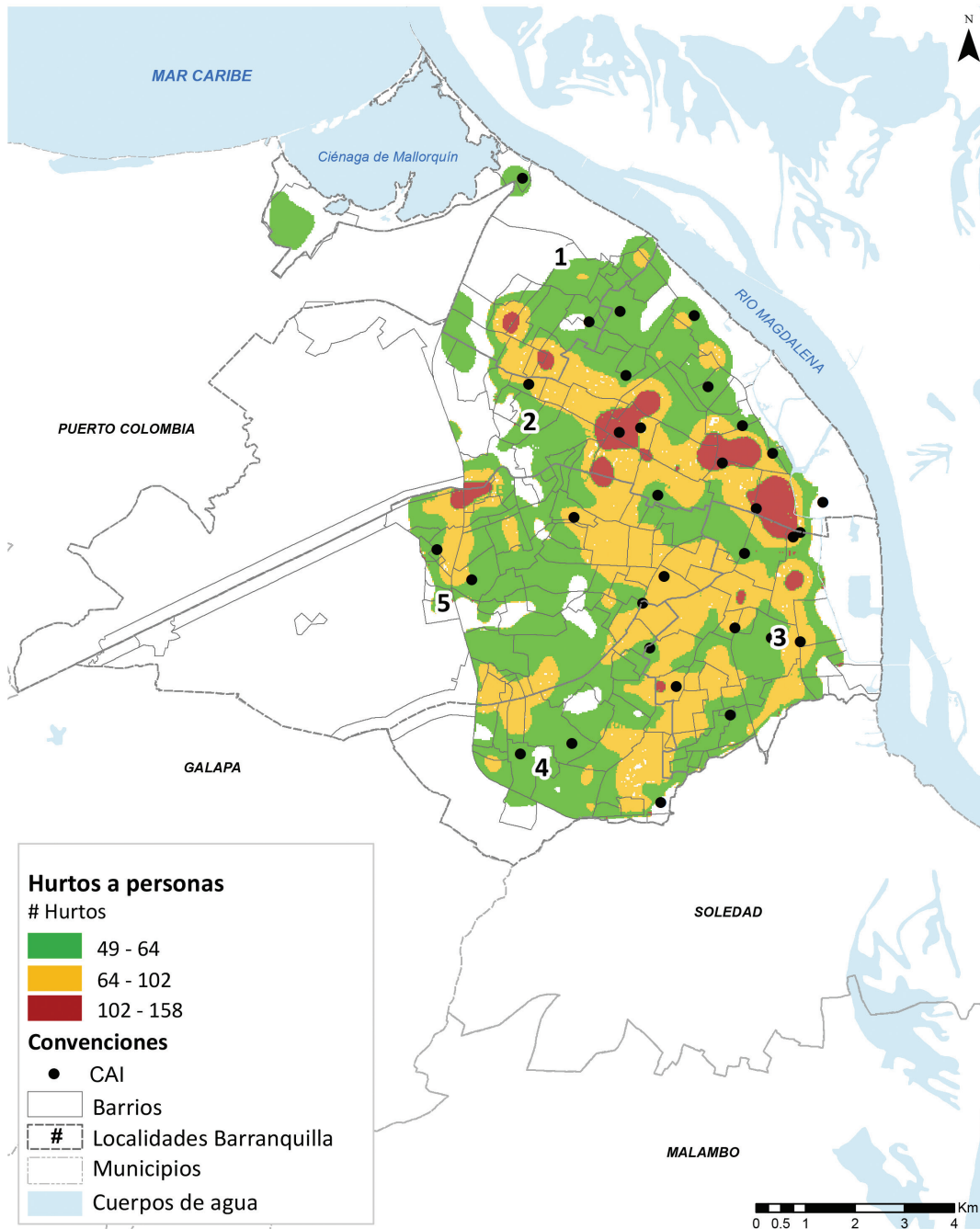


Fuente: Elaboración propia ONU-Habitat países andinos con base en la información del POT Barranquilla 2012- 2032.

Mayor inseguridad en centralidades económicas y áreas urbanas menos consolidadas

Los hurtos a personas se observan en la localidad Norte-Centro Histórico coincidiendo con las principales centralidades comerciales y de servicios de la ciudad, pese a la presencia de Centros de Atención Inmediata (CAI) de la policía.

Mapa 36. Índice de hurtos en Barranquilla

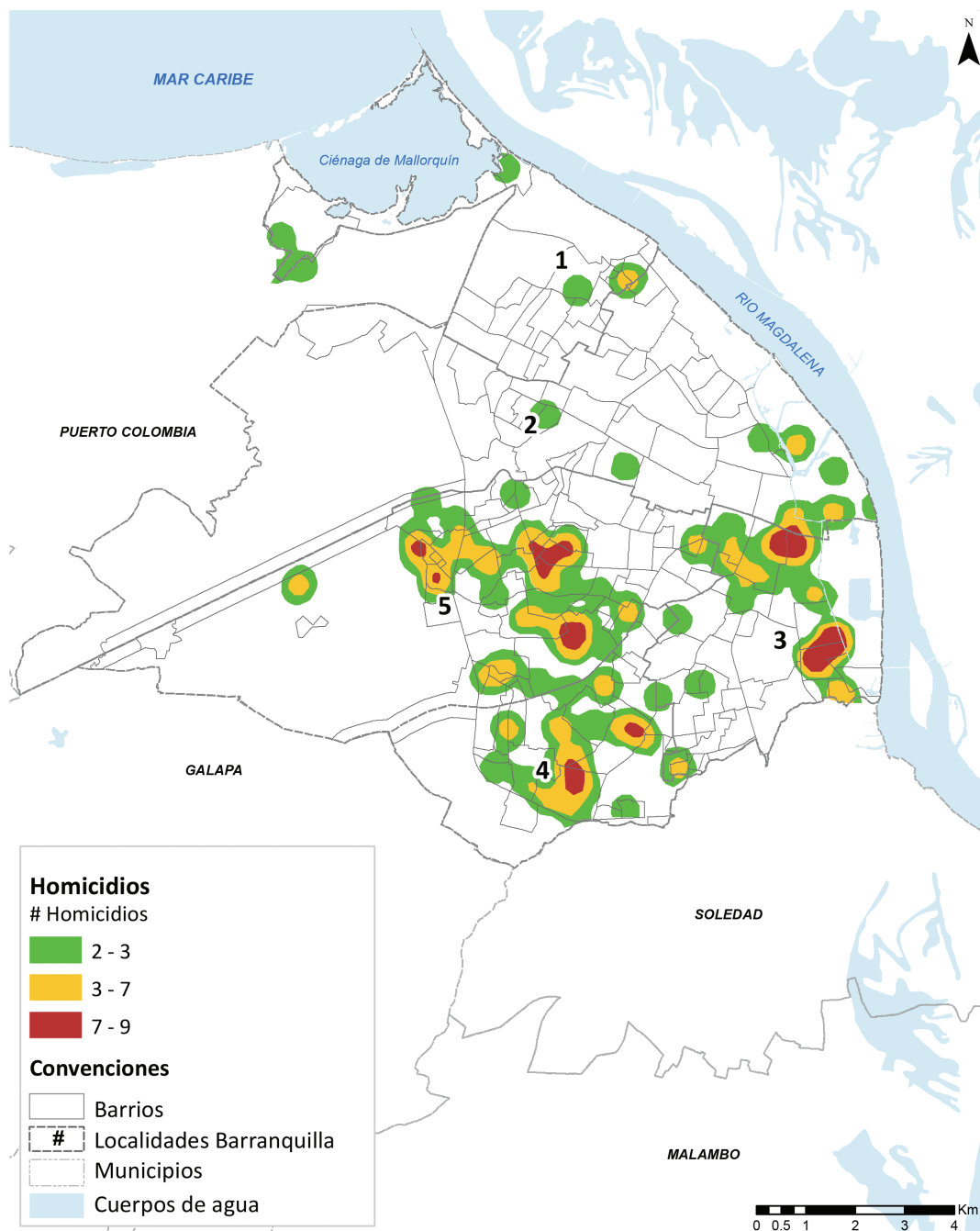


Fuente: Elaboración propia ONU-Habitat países andinos con base en la información del Instituto Nacional de Medicina Legal y Ciencias Forenses y el Observatorio de Seguridad Ciudadana, Universidad del Norte- Primer semestre 2020.

Mayor inseguridad en centralidades económicas y áreas urbanas menos consolidadas

La mayor ocurrencia de homicidios se observa en las localidades del sur, especialmente en barrios o sectores de los bordes oriental y occidental. Estas zonas son consideradas como territorios en condición de vulnerabilidad por déficit de habitabilidad y cobertura de sistemas de soporte social, así como baja cobertura de CAI.

Mapa 37. Índice de homicidios en Barranquilla



Fuente: Elaboración propia ONU-Habitat países andinos con base en la información del Observatorio de Seguridad Ciudadana, Universidad del Norte- Primer semestre 2020.



| Mapa temático * | Fuente |
|--|---|
| Personas nacidas en Venezuela localizadas en Barranquilla | DANE, Censo Nacional de Población y Vivienda, 2018. |
| Densidad poblacional en Barranquilla | DANE, Censo Nacional de Población y Vivienda, 2018. |
| Huella urbana en Barranquilla, periodo 2015- 2020 | Imágenes satelitales de Landsat 2015-2020. |
| Zonas de riesgo no mitigable | DANE, Censo Nacional de Población y Vivienda, 2018. |
| Vivienda durable | DANE, Censo Nacional de Población y Vivienda, 2018. |
| Condiciones de hacinamiento en Barranquilla | DANE, Censo Nacional de Población y Vivienda, 2018. |
| Acceso a agua mejorada | DANE, Censo Nacional de Población y Vivienda, 2018. |
| Acceso a saneamiento adecuado | DANE, Censo Nacional de Población y Vivienda, 2018. |
| Cobertura de red eléctrica en Barranquilla | DANE, Censo Nacional de Población y Vivienda, 2018. |
| Vivienda en tugurios en Barranquilla | DANE, Censo Nacional de Población y Vivienda, 2018. |
| Acceso a internet fijo | DANE, Censo Nacional de Población y Vivienda, 2018. |
| Condiciones de accesibilidad a equipamientos de cultura (bibliotecas públicas, museos) en Barranquilla | Google Maps Plan de Ordenamiento Territorial del Distrito Especial, Industrial y Portuario de Barranquilla 2012-2032 |
| Cobertura de equipamientos de educación en Barranquilla | Plan de Ordenamiento Territorial del Distrito Especial, Industrial y Portuario de Barranquilla 2012-2032 |
| Cobertura de equipamientos de salud en Barranquilla | Información del Marco Geoestadístico Nacional, DANE |
| Cobertura de espacios públicos abiertos en Barranquilla | Plan de Ordenamiento Territorial del Distrito Especial, Industrial y Portuario de Barranquilla 2012-2032 |
| Áreas verdes per cápita en Barranquilla | Imágenes satelitales de Landsat 2015-2020. |
| Cobertura de estaciones de transporte público masivo (Transmetro) | Plan de Ordenamiento Territorial del Distrito Especial, Industrial y Portuario de Barranquilla 2012-2032 |
| Cobertura de rutas de transporte público masivo (Transmetro) | Plan de Ordenamiento Territorial del Distrito Especial, Industrial y Portuario de Barranquilla 2012-2032 |
| Tiempo promedio de uso transporte público | Moovit Google Maps |
| Densidad vial en Barranquilla | Plan de Ordenamiento Territorial del Distrito Especial, Industrial y Portuario de Barranquilla 2012-2032 |

* Para el desarrollo de los mapas temáticos presentados en este documento, se utiliza la metodología planteada para los indicadores del Índice de Prosperidad Urbana o City Prosperity Index. El detalle de esta metodología se encuentra disponible para consulta en: <https://unhabitat.org/sites/default/files/2019/02/CPI-METADATA.2016.pdf>

| Mapa temático * | Fuente |
|---|---|
| Densidad de interconexión vial en Barranquilla | Plan de Ordenamiento Territorial del Distrito Especial, Industrial y Portuario de Barranquilla 2012-2032 |
| Superficie destinada a vías en Barranquilla | Plan de Ordenamiento Territorial del Distrito Especial, Industrial y Portuario de Barranquilla 2012-2032 |
| Cobertura de servicio recolección residuos sólidos | DANE, Censo Nacional de Población y Vivienda, 2018. |
| Localización de unidades con uso comercial en Barranquilla | DANE, Censo Nacional de Población y Vivienda, 2018. |
| Tasa de desempleo en Barranquilla | DANE, Censo Nacional de Población y Vivienda, 2018. DANE, Gran Encuesta Integrada de Hogares, 2020. |
| Empleo informal no estricto en Barranquilla | DANE, Censo Nacional de Población y Vivienda, 2018. |
| Desempleo juvenil en Barranquilla | DANE, Censo Nacional de Población y Vivienda, 2018. DANE, Gran Encuesta Integrada de Hogares, 2020. |
| Dependencia de adultos mayores en Barranquilla | DANE, Censo Nacional de Población y Vivienda, 2018. |
| Índice de años de escolaridad en Barranquilla | DANE, Censo Nacional de Población y Vivienda, 2018. |
| Brecha en años de escolaridad entre hombres y mujeres en Barranquilla | DANE, Censo Nacional de Población y Vivienda, 2018. |
| Localización de estratos económicos en Barranquilla | DANE, Censo Nacional de Población y Vivienda, 2018. DANE, Gran Encuesta Integrada de Hogares, 2020. |
| Mixtidad de estratos económicos en Barranquilla | DANE, Censo Nacional de Población y Vivienda, 2018. DANE, Gran Encuesta Integrada de Hogares, 2020. |
| Mixtidad de uso de suelo en Barranquilla | Plan de Ordenamiento Territorial del Distrito Especial, Industrial y Portuario de Barranquilla 2012-2032 |
| Índice de hurtos en Barranquilla | Información del Intituto Nacional de Medicina Legal y Ciencias Forenses y el Observatorio de Seguridad Ciudadana, Universidad del Norte - Primer semestre 2020. |
| Índice de homicidios en Barranquilla | Información del Observatorio de Seguridad Ciudadana, Universidad del Norte - Primer semestre 2020. |

* Para el desarrollo de los mapas temáticos presentados en este documento, se utiliza la metodología planteada para los indicadores del Índice de Prosperidad Urbana o City Prosperity Index. El detalle de esta metodología se encuentra disponible para consulta en: <https://unhabitat.org/sites/default/files/2019/02/CPI-METADATA.2016.pdf>



UNIÓN EUROPEA



**CIUDADES
INCLUYENTES**
COMUNIDADES SOLIDARIAS



@ciudades_incluyentes



Iniciativa ciudades incluyentes y
comunidades solidarias



@CIncluyentes



ciudades.incluyentes@onuhabitat.org

**Para mayor información puede comunicarse por
medio de los siguientes canales:**



ACNUR

acnur.org

OIM

oim.int/es

ONU-Habitat

es.unhabitat.org



@ACNURamericas

@OIMSuramerica

@ONUHabitatAndin

